

# Framhaldsskólinn á Laugum

## Sjálfsmatsskýrsla 2023-2024



**Bjarney Guðrún Jónsdóttir**

**Jóna Björk Jónsdóttir**





## Inngangur

Framhaldsskólinn á Laugum hefur verið starfræktur sem slíkur síðan 1988. Saga skólahalds á Laugum er mun lengri en samfelld skólastarf hefur verið á Laugum síðan 1925 þegar Alþýðuskóli Þingeyinga tók til starfa. Í dag býður skólinn upp á þrjár meginstúdentsbrautir, náttúruvísindabraut, félagsvísindabraut og íþróttabraut, auk kjörsviðsbrautar þar sem nemendur geta sett saman stúdentspróf sitt sjálfir. Einnig er boðið upp á almenna braut fyrir þá sem ekki hafa náð lokaviðmiðum grunnskóla. Skólinn er eini heimavistaraskóli landsins í dreifbýli sem býður upp á áfangakerfi.

Stefna Framhaldsskólans á Laugum er að bjóða nemendum upp á vandað og fjölbreytt nám við hæfi hvers og eins með einkunnarorð skólans að leiðarljósi. Lögð er áhersla á að skólinn sé framsækinn og til fyrirmyndar um kennsluhætti og námsmat, stjórnunarhætti, rekstur, þjónustur og velferð nemenda og starfsfólks. Haustið 2022 voru gerðar miklar breytingar á kennsluháttum í skólanum, þá var tekið upp kennslukerfi án eiginlegra stundatafla en í stað þeirra boða kennarar úttektir/kennslustundir í gegnum Teams. Með nýju kerfi er stundatafla nemenda flæðandi á milli vikna og er það reynsla okkar að þetta kerfi hafi ýmsa kosti, svo sem betri tímanýtingu bæði nemenda og kennara og að nemendur verði sjálfstæðari í vinnubrögðum. Kerfið er hins vegar ekki gallalaust og er það í sífelltri þróun og er innra mat einn af þeim þáttum sem tryggir að skólastarfið sé í slíkri þróun. Framhaldsskólinn á Laugum metur með kerfisbundnum hætti árangur og gæði skólastarfs á grundvelli 40. og 41. grein laga um framhaldsskóla nr. 92/2008 með virkri þátttöku starfsmanna, nemenda og foreldra eftir því sem við á. Innra mat á að ná yfir sem víðtækasta þætti skólastarfs, s.s. yfirstjórn, fagmennsku, aðbúnað, námsumgjörð, þjónustu við nemendur, foreldrasamstarf, árangur nemenda og traust samstarfsaðila. Með því er hægt að stuðla að umbótum og auknum gæðum alls sem viðkemur skólastarfinu og vera hluti af þróun skólastarfs.

Sjálfsmatsteymi er skipað af skólameistara og í því sitja tveir kennarar. Haustið 2023 hætti Andri Hnikarr Jónsson í nefndinni en í hans stað kom Jóna Björk Jónsdóttir inn í nefndina, Bjarney Guðrún Jónsdóttir sat áfram í nefndinni og er nú sitt sjötta starfsár. Sjálfsmatsteymi skilar af sér skýrslu í lok hvers skólaárs sem birtist á heimasíðu skólans þar sem fram koma niðurstöður sjálfsmatsins sem tengist stefnu og markmiðasetningu skólans. Þar er lagt mat á hvernig til hefur tekist í ýmsum þáttum skólastarfsins og eftirfylgni. Fyrri langtímaáætlun sjálfsmatsnefndar náði fram á vori 2023 og var því ný langtímaáætlun gerð haustið 2023 og gildir hún fram á vormánuði 2027 (viðauki 1).

## Grunnupplýsingar um Framhaldsskólann á Laugum

	Haust 2023	Vor 2024
Dagskólanemar	99	85
Nemendur utan skóla	18	15

Nemar í Námsveri á Vopnafirði	3	3
Kennarar	15	14
Brottfall úr áfanga	3,9%	5,1%
Brautskráðir	0	34
Einingarfjöldi	3718	3200
Einingum lokið (náð)	3218 (86,6%)	2725 (85,2%)

Í upphafi skólaársins 2023 til 2024 hófu 117 nemendur nám við skólann, þar af voru 99 í dagskóla, 18 í námi utan skóla og 3 nemendur í námsverinu á Vopnafirði. Þetta er svipaður fjöldi og hóf nám skólaárið á undan enda hefur skólinn verið fullsetinn síðustu ár. Á vorönn 2024 hafði lítilsháttar fækkun orðið í nemendahópnum og hófu þá 103 nemendur nám við skólann.

Brottfall jókst aðeins á milli ára en var aðeins meira á vorönn eða rétt yfir 5% sem er viðmiðið sem skólinn setur sér. Samhliða þessu fellur prósentutalan niður í einingum lokið sem var tæplega 90% skólaárið 2022-23 samanber rúmlega 85% núna.

## Markmið Framhaldsskólans á Laugum

Meginmarkmið Framhaldsskólans á Laugum tengjast námskrá framhaldsskólans ásamt því að leggja áherslu á sérkenni skólans. Einkunnarorð skólans metnaður, trúmennska, tillitssemi og glaðlyndi fléttast svo inn í allt starf skólans þannig að allir fái notið sín í leik og starfi.

Áherslan er á að í skólanum sé:

- ✓ Góður staðblær og skólabragur
- ✓ Verkefnavinna og símat með áherslu á námshæfni hvers og eins
- ✓ Öruggt og gott vinnuumhverfi fyrir nemendur og starfsfólk
- ✓ Notkun upplýsingatækni og miðlun upplýsinga lykilþáttur í starfseminni

### Metnaður

Nemendur og starfsfólk hafi metnað fyrir því sem við gerum, fyrir okkur sjálfum og skólanum okkar og stuðlum að bættum árangri með því að:

- ✓ Setja markmið og fylgja þeim
- ✓ Vita hvað við viljum og hvert við stefnum
- ✓ Vera óhrædd við að gera mistök á leiðinni

### Trúmennska

Nemendur og starfsfólk er trú sjálfum sér og skólanum og stuðla þannig að betri líðan með því að:

- ✓ Styðja hvert annað
- ✓ Gæta sameiginlegra hagsmuna

### **Tillitssemi**

Nemendur og starfsfólk sýni hvert öðru umburðarlyndi og tillitssemi með því að:

- ✓ Bera ábyrgð á líðan sinni og hegðun

### **Glaðlyndi**

Nemendur og starfsfólk gefi af sér og bæti skólabraginn með því að:

- ✓ Vera til staðar og hafa ánægju af verkefnum sínum

## **Sjálfsmatsáætlun Framhaldsskólans á Laugum skólaárið 2023-2024**

Til að umbótastarf skóla þjóni tilgangi sínum er nauðsynlegt að sjálfsmatsteymi skoði bæði styrkleika og veikleika skólustarfsins á víðum grundvelli allt frá stjórnunarháttum til samskipta innan skólans. Hér að neðan má sjá þá þætti og matsaðferðir sem voru notaðar á skólaárinu 2023-2024 og er í samræmi við sjálfsmatsáætlun skólans sem unnin var haustið 2023 og gildir til vorsins 2027 (viðauki 1).

### **Mat og matsaðferðir veturinn 2023-2024**

- ✓ Kennslukönnun á meðal nemanda sem fjallar um kennslu, undirbúning og framsetningu kennara á efninu, námsmatsaðferðir, viðmót og fleira. Könnunin er megindleg netkönnun
- ✓ Mat kennara á eigin áföngum í lok hverjar annar. Samanburðarspurningar úr áfangamati settar inn af skólameistara eftir að niðurstöður eru klárar
- ✓ Greining á tölulegum gögnum úr Innu varðandi innritun, úrskrift, brottfall, meðaleinkunn, skólasókn og fleira
- ✓ Stjórnun og skipulag- upplýsingar fengnar í gegnum Stofnun ársins
- ✓ Starfsmannaviðtöl tekin af skólameistara og formanni skólanefndar
- ✓ Viðhorfskannanir meðal nemenda og starfsfólks um líðan, skólabrag, einelti og fleira
- ✓ Viðhorfskönnun foreldra til skólans
- ✓ Heimavistarkönnun
- ✓ Nemendakönnun er varðar vinnustofur og viðhorf nemenda til þeirra
- ✓ Kennarakönnun er varðar mat á námsumhverfi

## Matsaðferðir og gagnaöflun veturinn 2023-2024

### Tímaáætlun sjálfsmats

	H-2023	V-2024		Hver	Hvernig
<b>Kennsla og námsframboð</b>					
Kennslukannanir	Fél- Kjörsvið	Raun- íþr.br		Nemendur	Netkönnun/f orm
Vinnustofukönnun	okt/nóv			Nemendur	Netkönnun/f orm
Kennarakönnun/Mat á námsumhverfi	des			Kennarar	Netkönnun/f orm
Mat á eigin áfanga	des	maí		Kennarar	Forms
Námsver		maí		Verkefnastjór i	Skýrsla
<b>Lykilárangur</b>					
Greining á tölulegum gögnum	des/jan	júní		áfangastjóri	Inna
Endurskoðun markmiða				Kennarar	Vinnufundur
<b>Stjórnun og skipulag</b>					
Stofnun ársins/stjórnun		feb		Starfsmenn	Netkönnun
<b>Skólabragur</b>					
Skólapúlsinn*		mars		Nemendur	Netkönnun
Foreldrakönnun		jan/feb		Foreldrar	Netkönnun
Starfsmannaviðtöl	nóv/des			Starfsmenn	Skólameistari
<b>Húsnæði, búnaður og mötuneyti</b>					
Heimavistarkönnun		mars/apríl		Nemendur	Netkönnun
<b>Endurskoðun áætlunar</b>				Sjálfsmatnefn d	Úrbótaráætlu n
<b>Ný matsáætlun</b>		maí		Sjálfsmatsnef nd	
Sjálfsmatsskýrsla		ágúst		Sjálfsmatsnef nd	

\*horft verður til líðan í skóla og virkni í námi í niðurstöðum skólapúlsins 2024

## Kennslukannanir

Kennslukannanir voru gerðar á báðum önnum vetrarins og þeim skipt upp eftir brautum. Á haustönn var gerð könnun í níu áföngum á félagsfræði- og kjörsviðsbraut. Á vorönn var könnun gerð í níu áföngum á náttúrufræði- og íþróttabraut.

Í könnuninni eru alls 25 spurningar sem fjalla um kennslu, kennslufyrirkomulag, skipulag, vinnufrið, námsmat og aðgang að kennurum. Ein opin spurning er í könnuninum þar sem nemendur geta komið einhverju sérstöku á framfæri.

Matskvarðinn sem sjálfmatsnefnd setti upp í kennslukönnunum er eftirfarandi:

- ❖ Mjög sammála =1
- ❖ Frekar sammála = 2
- ❖ Frekar ósammála =3
- ❖ Mjög ósammála =4
- ❖ Svartið hvorki né er ekki tekið með í úrvinnslu

Matsviðmiðið sem skólinn setur sér er að 85% svarenda svari með einkunnina 1 eða 2 en úrbætur virkjaðar ef færri en 85% svari með þessari einkunn.

Kennslukannanirnar voru settar upp og lagðar fyrir í Microsoft forms. Kennarar fengu link inn á könnunina og settu sjálfir linkinn inn á sína hópa í gegn um Teams.

## Niðurstöður kennslukannana

Skólaárið 2022 til 2023 voru nokkuð margar spurningar sem ekki náðu jákvæðum matsviðmiðum skólans (85%) og var það ákveðið áhyggjuefni. Vorönnin 2023 kom þó betur út en haustönnin 2022 og vonast var til að miklar breytingar í kennsluháttum hafi orsakað þessa útkoma þar sem þær voru bæði nemendum og kennurum erfiðar í fyrstu.

Niðurstöður könnunar frá hausti 2023 og vori 2024 komu mun betur út en veturinn áður þar sem niðurstöður flestra spurninga voru með jákvæð matsvið yfir 85% eins og sjá má á næstu síðum. Fyrst eru taldar upp þær spurningar sem náðu viðmiðun en í lokinn þær spurningar sem ekki náðu viðmiðum.

Haustönn 2023

<b>Spurningar sem náðu lágmarksviðmiðum &gt;85%</b>	<b>Jákvæð viðmið</b>	<b>Neikvæð viðmið</b>
Skylduúttektir í áfanganum eru vel skipulagðar og nýtast mér vel	86%	14%
Ég hef góðan aðgang að kennara áfangans í vinnustofu	87%	13%
Kennsluáætlun og námsmat í áfanganum voru skýr í upphafi annar	85%	15%
Ég nota <i>classwork</i> /vinnubók til að fá upplýsingar um verkefni og vinnuáætlun í áfanganum	87%	13%
Ég get nálgast allar nauðsynlegar kennsluupplýsingar um áfangann á Teams	90%	10%
Kennslugöng eru auðlesin og gagnast mér í áfanganum (t.d. kennslubók, tímaritsgreinar og fleira)	90%	10%
Ég skila verkefnum á réttum tíma	93%	7%
Kennarinn er hæfilega fljótur að fara yfir verkefni miðað við stærð þeirra	87%	13%
Kennarinn er sanngjarn í einkunnum	90%	10%
Kennarinn hlustar á spurningar nemenda og bregst við þeim	91%	9%
Mér gengur vel í áfanganum	85%	15%
Ég hef metnað til að gera eins vel og ég get í áfanganum	89%	11%
<b>Spurningar sem ekki náðu lágmarksviðmiðum &lt;85%</b>		
Mér finnst þessi áfangi skemmtilegur	70%	30%
Kennari notar fjölbreyttar kennsluáferðir í áfanganum	81%	19%

Niðurstöður við spurningum um viðhorf nemenda til fjölda úttekta, valúttekta og fleira en sjálfsmatsnefnd ákvað að kanna það til að meta kennsluhætti.

<b>Spurningar um námsfyrirkomulag</b>	<b>Fá /lítil</b>	<b>Hæfilegt</b>	<b>Mörg/mikil</b>	<b>Veit ekki</b>
Próf í áfanganum eru	3%	81%	7%	8%
Skylduúttektir eru	9%	77%	9%	6%
Valúttektir í áfanganum eru	28%	55%	1%	17%
Hópverkefni í áfanganum eru	9%	57%	27%	7%
Vinna í þessum áfanga	5%	79%	10%	7%
	<b>Alltaf</b>	<b>Oftast</b>	<b>Stundum</b>	<b>Aldrei</b>
Ég nýti mér valúttektir í áfanganum	17%	29%	32%	22%

Niðurstöður könnunar vorið 2024 er hér fyrir neðan. Fyrst eru taldar upp þær spurningar sem náðu viðmiðun (>85%) en í lokinn þær spurningar sem ekki náðu viðmiðum.



Vorönn 2024

<b>Spurningar sem náðu lágmarksviðmiðum &gt;85%</b>	<b>Jákvæð viðmið</b>	<b>Neikvæð viðmið</b>
Skylduúttektir í áfanganum eru vel skipulagðar og nýtast mér vel	90%	10%
Mér finnst þessi áfangi skemmtilegur	86%	14%
Kennsluáætlun og námsmat í áfanganum voru skýr í upphafi annar	91%	9%
Ég get nálgast allar nauðsynlegar kennsluupplýsingar um áfangann á Teams	91%	9%
Kennslugöng eru auðlesin og gagnast mér í áfanganum (t.d. kennslubók, tímaritsgreinar og fleira)	87%	13%
Ég skila verkefnum á réttum tíma	86%	14%
Kennarinn er hæfilega fljótur að fara yfir verkefni miðað við stærð þeirra	95%	5%
Kennarinn er sanngjarn í einkunnum	100%	0%
Kennarinn hlustar á spurningar nemenda og bregst við þeim	100%	0%
Mér gengur vel í áfanganum	89%	11%
Ég hef metnað til að gera eins vel og ég get í áfanganum	94%	6%
<b>Spurningar sem ekki náðu lágmarksviðmiðum &lt;85%</b>		
Ég hef góðan aðgang að kennara áfangans í vinnustofu	76%	24%
Kennari notar fjölbreyttar kennsluáferðir í áfanganum	72%	28%
Ég nota classwork/vinnubók til að fá upplýsingar um verkefni og vinnuáætlun í áfanganum	83%	17%

Niðurstöður við spurningum um viðhorf nemenda til fjölda úttekta, valúttekta og fleira en sjálfsmatsnefnd ákvað að kanna það til að endurmeta kennsluhætti.

<b>Spurningar um námsfyrirkomulag</b>	<b>Fá/fáar /lítill</b>	<b>Hæfilegt</b>	<b>Margar/miki</b>	<b>Veit ekki</b>
Próf í áfanganum eru	4%	68%	15%	13%
Skylduúttektir eru	7%	81%	7%	5%
Valúttektir í áfanganum eru	28%	27%	25%	20%
Hópverkefni í áfanganum eru	8%	67%	5%	20%
Vinna í þessum áfanga	5%	83%	4%	8%
	<b>Alltaf</b>	<b>Oftast</b>	<b>Stundum</b>	<b>Aldrei</b>
Ég nýti mér valúttektir í áfanganum	29%	27%	25%	19%

Niðurstaða þessara kannanna er ánægjuleg einkum þegar horft er til frekar neikvæðra niðurstaðna árið áður. Eina spurningin sem var undir viðmiðum báðar annirnar var um hvort kennsluaðferðir í áfanganum væru fjölbreyttar og þarf að skoða það sérstaklega.

*Spurningar til nemenda eru í viðauka 2*

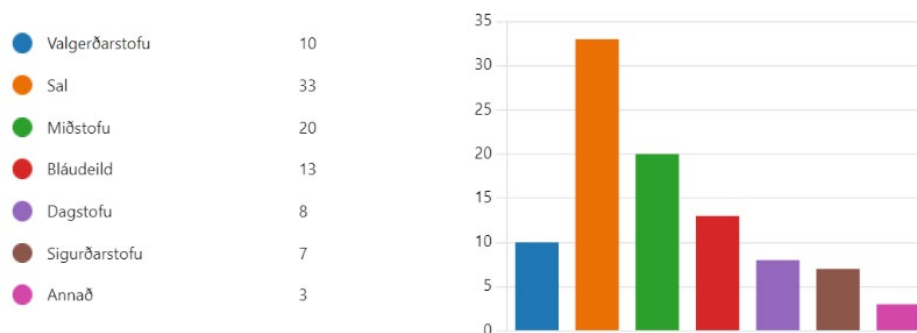
## Vinnustofukönnun

Til að fá betri yfirsýn yfir upplifun nemenda af nýju kerfi þar sem engin stundatafla er við líði heldur hafa nemendur sitt vinnuborð í vinnustofum til náms ákvað sjálfsmatsnefnd að leggja fyrir könnun varðandi vinnustofur. Hún var lögð fyrir í lok október og var markmið hennar að fá skýrari upplýsingar um viðhorf nemenda til ákveðinna þátta í vinnustofum. Hingað til hafa spurningar tengdar vinnustofum verið inn í kennslumatinu sjálfu. Spurt var um ýmsa þætti sem viðkoma vinnustofunum; vinnufrið, aðstoð við nám, aðstoð frá öðrum en fagkennurum, hvort kennarar fylgist með nemendum, hvort nemendum líði vel með að biðja um aðstoð og hvort nemendur séu ánægðir með sína vinnustofu. Könnunin var send á alla nemendur og var svarhlutfallið um 96% eða 95 nemendur af 101.

*Spurningar til nemenda er að finna í viðauka 3*

### Niðurstöður vinnustofukönnunar:

Vinnustofurnar í Framhaldsskólanum á Laugum eru sjö, Valgerðarstofa, Salur, Miðstofa, Bláa deild, Dagstofa og Sigurðarstofa og eru þær misstórar (mynd 1). Auk þess eru nokkrir nemendur í útibúi á Vopnafirði og gátu þeir einnig tekið þátt í könnuninni þó hún væri fyrst og fremst miðuð við staðnemendur í Framhaldsskólanum á Laugum. Mynd 1 sýnir fjölda nemenda sem svöruðu könnuninni, skipt upp eftir vinnustofum.



*Mynd 1. Heildarfjöldi svarenda skipt upp eftir vinnustofum.*

Niðurstöður könnunarinnar var að aðeins tvær spurningar náðu jákvæðum matsviðmiðum skólans en sjálfsmatsnefnd hefur sett viðmið við að allir þættir nái yfir 85% jákvæð viðmið að frádregnum þeim

sem ekki taka afstöðu. Því þarf í framhaldinu að skoða þetta sérstaklega og leggja til úrbætur en tekið skal fram að mikill breytileiki var á niðurstöðum eftir vinnustofum.

Spurningar	Jákvæð viðmið	Neikvæð viðmið
<b>Spurningar sem náðu lágmarksviðmiðum &gt;85%</b>		
Ég fæ góða aðstoð við námið í vinnustofunni	94%	6%
Ég fæ hjálp frá fleiri kennurum en fagkennurum	90%	10%
<b>Spurningar sem ekki náðu lágmarksviðmiðum &lt;85%</b>		
Vinnufriður í minni vinnustofu er almennt góður	76%	24%
Kennarar fylgjast vel með hvort ég þurfi aðstoð í vinnustofum	80%	20%
Mér finnst auðvelt að biðja um aðstoð í vinnustofum	80%	20%
Þegar horft er til allra þátta þá er ég mjög ánægð/ánægður með mína vinnustofu	79%	21%

## Kennarakönnun/mat á námsumhverfi

Í lok desember 2023 lagði sjálfsmatsnefnd fyrir könnun um upplifun kennara af vinnustofum, Teams og úttektarfyrirkomulaginu. Hingað til hafa spurningar til kennara eingöngu snúið að sérstökum áföngum en ekki vinnustofukerfinu í heild og er þetta því nýnæmi. Með þessu fáum við niðurstöður frá kennurum um viðhorf þeirra til ákveðinna þátta óháð hvernig kerfið virkar fyrir einstök fög eða faggreinar.

Spurt var um ýmsa þætti sem oft tengdust viðhorfskönnun til nemenda fyrir í haust eru þetta eru þættir sem fjalla um vinnufrið, aðstoð við nám, hversu góð yfirsýn kennara er, hversu vel úttektir ganga og hvort fjöldi þeirra er hæfilegur.

*Spurningar í kennarakönnun eru í viðauka 4*

Könnunin var send á alla kennara og svör fengust frá 11 einstaklingum af 14.

### Niðurstöður kennarakönnunar

Í fyrsta hluta könnunarinnar var spurt um vinnustofur nemenda og hvernig kennarar upplifi þær.

Fyrst var spurt um vinnufrið í vinnustofum nemenda, það er Sal, Valgerðarstofu, Miðdeild, Bláu deild og Dagstofu. Nokkuð misjöfn niðurstaða var á mati kennara eftir vinnustofum og komu stærstu vinnustofurnar, Salur og Miðdeild, verst út í könnuninni. Í framhaldinu hefur verið endurraðað í stofurnar og hljóðvist þeirra bætt.

Í öðrum hluta könnunarinnar var spurt hvernig nemendur og kennarar nýttu tíma sinn í vinnustofum.

Spurningar	Jákvæð viðmið	Neikvæð viðmið
<b>Spurningar sem náðu lágmarksviðmiðum &gt;85%</b>		
Nemendur leita eftir aðstoð minni í vinnustofum	88%	22%
Mér finnst minn tími nýtast vel í vinnustofum	88%	22%
<b>Spurningar sem ekki náðu lágmarksviðmiðum &lt;85%</b>		
Mér finnst nemendur nýta tímann sinn vel í vinnustofum	33%	66%
Mér finnst ég hafa góða yfirsýn yfir hvað nemendur eru að gera í vinnustofum	50%	50%
Skráning á mætingu eru áreiðanlegar á því kerfi sem nú er	78%	12%

Greinilegt er að kennarar telja nemendur ekki nýta tíma sinn vel í vinnustofum og rímar það við að margir nemendur telja ekki nægilegan vinnufrið í vinnustofum. Þetta þarf að skoða vel. Helmingur kennara töldu sig heldur ekki hafa góða yfirsýn yfir vinnu nemenda í vinnustofum en um 20% nemenda taldi að kennarar fylgdust ekki með því hvort þeir þyrftu aðstoð eða ekki.

Í öðrum hluta könnunarinnar voru kennarar spurðir um Teams forritið og hvernig það nýtist við nokkra þætti kennslunnar.

Spurningar	Jákvæð viðmið	Neikvæð viðmið
<b>Spurningar sem náðu lágmarksviðmiðum &gt;85%</b>		
Nemendur fylgjast með þeim verkefnum sem birtast á Teams	100%	0%
Ég er dugleg að gera fjölbreytt verkefni á Teams	86%	14%
<b>Spurningar sem ekki náðu lágmarksviðmiðum &lt;85%</b>		
Nemendur fylgjast vel með því sem kemur inn á vinnubók/classwork	63%	17%
Það er þægilegt að halda utan um einkunnir nemenda í Teams	50%	50%

Svör við öllum spurningum úr þessari könnun eru í viðauka 5

## Viðhorfskannanir

### Skólapúlsinn

Könnunin hófst 1. okt. 2023 og lauk 15. maí 2024. Fjöldi þátttakenda í könnunni var 86 og svöruðu 63 einstaklingar eða 73,3%. Ákveðið var að á þessu skólasári væri horft til líðan og virkni nemenda í skóla.

### Líðan

Niðurstöður könnunarinnar er í mörgum þáttum verri en að meðaltali fyrir aðra skóla. Á það við hvað varðar vellíðan, hamingju, sjálfsálit og stjórn á eigin lífi. Áreitni og ofbeldi mældist því miður meira en að meðaltali í öðrum skólum en einelti er sambærilegt og annars staðar. Áreiti og ofbeldi er aldrei ásættanlegt en mögulegt er að þar sem nemendur búa á heimavist sé "skóli" allur sólahringurinn en ekki aðeins sá tími sem skólastarf er og er það því ekki samanburðahæft. Jákvæðar niðurstöður komu fram hvað varðar svefnvenjur, kvíða og þunglyndi (sjá nánar á mynd 2).

Til samanburðar má samt horfa jákvæðum augum á það að leiðin er upp á við í öllum þáttum frá síðustu marktæku mælingu hjá skólanum sem var skólaárið 2021-2022.

Matsþættir ↑ ↓	Niðurstaða	N	Breyting	Viðmið	N	Mismunur
3.1. Vellíðan	3,6	62	0,6	4,3	1.405	-0,7*
3.2. Hamingja	57,4%	35/61	12,1%	65,9%	957/1404	-8,5%*
3.3. Sjálfsálit	3,5	61	0,1	4,4	1.380	-0,9*
3.4. Stjórn á eigin lífi	3,2	57	0,4	3,7	1.312	-0,5*
3.5. Þunglyndi	12,5%	7/56	-27,5%	17,0%	184/1264	-4,5%
3.6. Kvíði	30,2%	16/53	-23,6%	33,3%	378/1264	-3,1%
3.7. Svefnleysi	26,4%	14/53	-19,8%	36,9%	435/1273	-10,5%
3.8. Ástæður svefnleysis	-	52	-	-	-	-
3.9. Einelti	18,9%	10/53	-7,4%	14,1%	188/1250	4,8%
3.10. Áreitni og ofbeldi	44,4%	24/54	-7,0%	27,7%	338/1252	16,7%*

Mynd 2- yfirlitsmynd yfir líðan nemenda

### Virgni í námi

Fjarvistir í framhaldsskólanum á Laugum er rúmlega 20% minni en almennt er í íslenskum framhaldsskólum, þessi þróun hefur verið frá því að nýtt mætingakerfi var tekið upp haustið 2018. Vinnulag í skólanum er álíka og mælist annars staðar en hins vegar er námsáhugi nemenda minni en almennt er. Þær spurningar sem mynda þennan matsþátt eru: Ég hef gaman af því sem ég læri í skólanum, ég hlakka til kennslutíma í skólanum, ég sinni náminu vegna þess að mér finnst gaman í

fögnum sem ég er í og ég hef áhuga á því sem ég læri í skólanum (mynd 3). Veturinn 2024 til 2025 verður farið í að endurskoða námskrár og verða þessar niðurstöður hafðar í huga í þeirri vinnu.

Matsþættir ↑ ↓	Niðurstaða	N	Breyting	Viðmið	N	Mismunur
2.1. Námsáhugi	5,0	53	-0,3	5,8	1.251	-0,8*
2.2. Vinnulag í námi	4,9	52	0,9	5,1	1.246	-0,2
2.3. Fjarvera: Seinkomur í tíma	46,2%	24/52	-16,0%	67,5%	797/1245	-21,3%*
2.4. Fjarvera: Skróp í tíma	38,5%	20/52	-2,0%	45,7%	580/1243	-7,2%
2.5. Fjarvera án leyfis heilan dag	19,2%	10/52	3,0%	25,4%	312/1244	-6,2%
2.6. Ástæður fyrir fjarveru	-	20	-	-	-	-
2.7. Formlegar skyldur í dæmigerðri viku	41,6 klst.	50	-4,7 klst.	45,5 klst.	1.162	-3,9 klst.
2.8. Formlegar skyldur í dæmigerðri viku: Skólinn	25,5 klst.	52	-1,4 klst.	24,3 klst.	1.243	1,2 klst.
2.9. Formlegar skyldur í dæmigerðri viku: Heimanám	5,6 klst.	48	-1,3 klst.	5,6 klst.	1.152	0,0 klst.
2.10. Formlegar skyldur í dæmigerðri viku: Launuð vinna	4,6 klst.	50	-2,1 klst.	9,5 klst.	1.102	-4,9 klst.
2.11. Formlegar skyldur í dæmigerðri viku: Tómsundur og æfingar	5,9 klst.	48	0,1 klst.	6,0 klst.	1.116	-0,1 klst.

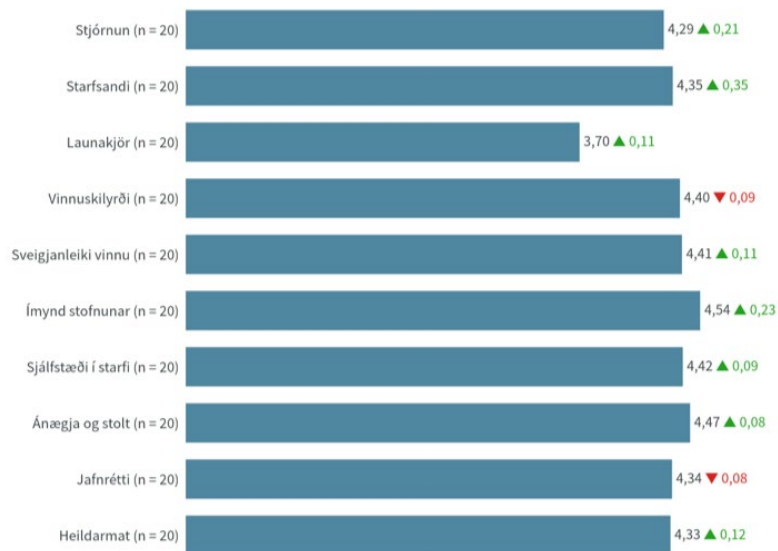
Mynd 3- Yfirlitsmynd yfir virkni nemenda í námi

## Stofnun ársins

Við mat á stjórnun skólans nýtum við niðurstöður úr könnuninni “Stofnun ársins”. Könnunin var gerð í október til desember 2023 og var svarhlutfall í heildina um 55%.

Í síðustu könnuna frá 2022 var sjáanleg lækkun í matsþáttunum “Stjórnun” og “Starfsanda” milli ára og nokkra samliggjandi þáttum sem mögulega gætu haft áhrif á hvort annað, s.s. spurningar um launakjör, starfsanda og vinnuskilyrði. Í könnuninn 2023 snerist þessi þróun við og var almennt hækkun í flestum þáttum utan vinnuskilyrða og jafnréttis sem lækkaði milli ára (mynd 4).

Sérstaklega jókst jákvæðni til stjórnunar, starfsanda og ímynd stofnunarinnar en stjórnendur skólans lögðu áherslu á á haustönn að vinna í því að laga samskipti og tengsl við alla starfsmenn stofnunarinnra. Í úrbótaáætlun 2023 – 2024 segir að “niðurstöður úr Stofnun ársins varðandi þessa þætti hækki frá fyrra ári sem skili sér í betri starfsanda við stofnunina”.



Mynd 4- Yfirlitsmynd úr stofnun ársins

Mat á stjórnun var betri nú en í fyrra og er sú sama og meðaltalseinkunn annara framhalds- og háskóla. Árið 2022 sker sig úr í einkunn síðustu ára þar sem matið fór þá niður fyrir meðaltal framhalds- og háskóla eftir að hafa verið mun hærrí á árunum 2020 og 2021 (sjá mynd 5).

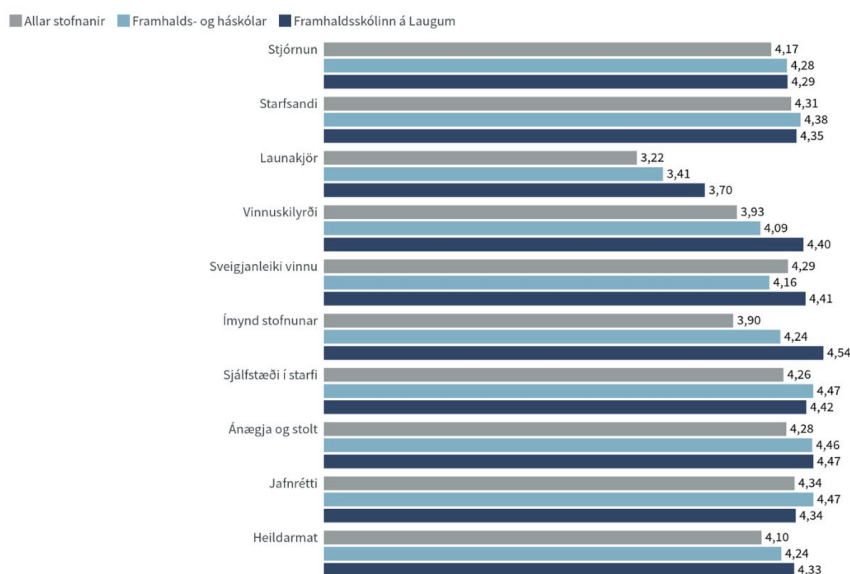
#### Þróun



Mynd 5- Þróun á mat á stjórnun

Þegar niðurstöðurnar almennt eru bornar saman við meðaltal annar stofnanna annars vegar og annar framhalds og háskóla hins vegar kemur skólinn vel út og er yfir meðaltali hjá báðum þessum hópum utan jafnréttis (mynd 6).

## Helstu niðurstöður - Samanburður stofnunar við allar stofnanir og stofnanir í sama flokki



Mynd 6- Samanburður á milli stofnanna

Þegar horft er til allra þátta sem kannaðir voru eru tveir þættir sem skera sig sérstaklega úr og eru það; “Á mínum vinnustað starfar fjölbreyttur hópur einstaklinga” sem kom illa út en “Ímynd stofnanna” var talin mun jákvæðari en almennt gerist og ánægja er með “sveigjanleika í vinnunni og vinnuskilyrði”, sérstaklega eru starfmenn ánægðir með matar- og kaffiaðstöðu.

## Starfsmannaviðtöl

Starfsmannasamtöl fóru fram á rúmum hálfum mánuði í febrúar og mars 2024 og voru tekin af Sigurbirni Árna skólameistara. Tekin voru 29 viðtöl sem stóðu að jafnaði í 30 mín. Um var að ræða allt starfsfólk skólans óháð starfshlutfalli eða starfsaldri. Starfsfólk í leyfi var ekki kallað í viðtal. Kennslumat tveggja undanfarinna anna (þriggja í einu tilfelli) var skoðað og kynnt kennurum eftir því sem við átti. Starfsmannaviðtöl sem tekin voru nóvember og desember 2022 voru höfð til hliðsjónar sem og eldri viðtöl eftir því sem við átti. Mjög margar gagnlegar ábendingar komu fram í viðtölum.

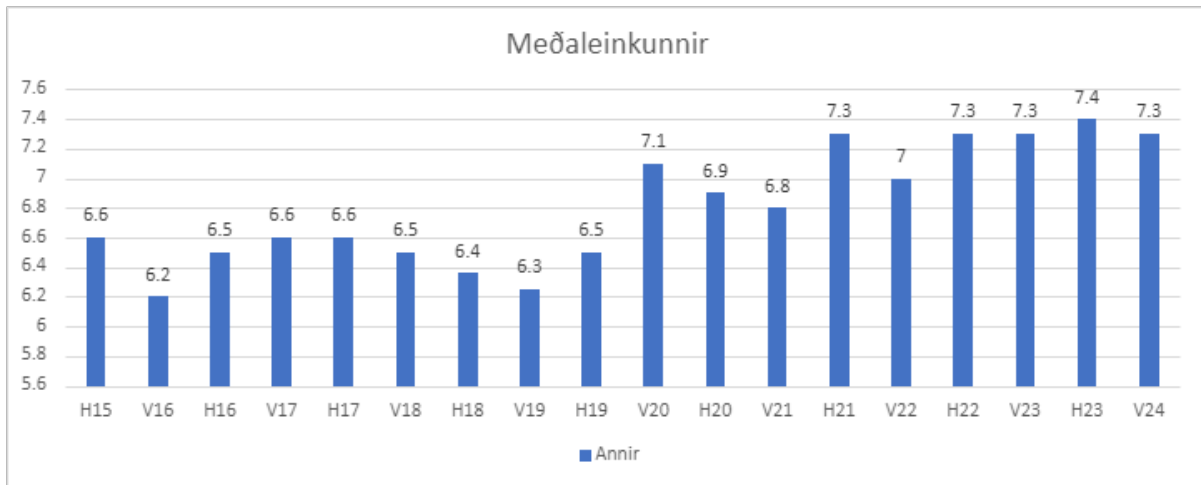
Starfsmenn voru almennt ánægðir og töluðu um góðan starfsanda og skemmtilega vinnufélaga sem þeim semdi vel við. Að öðru leiti snerust samtölin dálítið um áhyggjur og vangaveltur einstakra



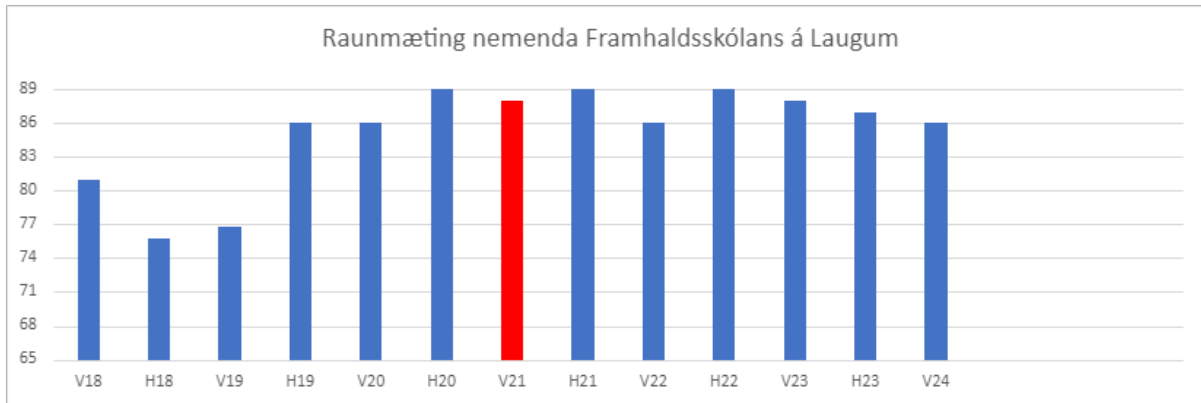
starfsmanna eins og þær sneru að störfum þeirra sem og þær áherslur sem þeir vildi leggja á í störfum sínum.

## Greining á tölulegum gögnum (endurskoðun þessara markmiða)

Það er ánægjulegt að sjá að meðaleinkunn þokast enn og aftur uppávið og hefur meðaleinkunn aldrei mælst hærrí en á haustönn 2023 eða 7,4. Skólinn hefur því náð lágmarksviðmiðum sem þau settu sér með meðaleinkunn upp á 7 síðustu sex annir. Í framhaldi af þessu jákvæða árangri er kannski umhugsunarvert að hækka lágmarksviðmiðin fyrir næsta skólaár.



Áfram er raunmæting nemenda mjög góð, hefur þó lækkað um eitt prósentustig á hvorri önn frá því í fyrravetur og var 86,8% á haustönn og 85,9% á vorönn þetta árið. Með vinnustofukerfinu hefur náðst að skapast ákveðin menning fyrir því að mæting í skólann sé sjálfsagður þáttur og félagslegur þar sem nemendur mæta allir á sinn stað í byrjun dags, skipuleggja sig og finna sér svo stað til að læra með vinum sínum. Þetta ýtir undir að kennarar ná sambandi við alla nemendur daglega og geta þannig aðstoðað betur og leiðbeint þeim. Þannig virkar þetta góða samspil milli mætingar og einkunna í skólanum.



## Foreldrakönnun

Hin árlega foreldrakönnun var lögð fyrir í febrúar 2024. Könnunin var send á alla foreldra barna yngri en 18 ára og bárust 44 svör. Matsviðmiðið sem skólinn setur sér er að 85% svarenda séu að svara með einkunnina 1 eða 2 í könnuninni. Könnuninni er skipt upp í þrjá hluta þar sem spurt er um ánægju með skóla, starfsfólk, kennslufyrirkomulag og fleira, annar hlutinn snýr að samskiptum og líðan. Þriðji hlutinn eru spurningar um vinnuaðstöðu nemenda og þjónustu skólans við nemendur eins og mötuneyti, þvottahús og heimavist. Að lokum eru opnar spurningar þar sem foreldrar geta komið á framfæri hvað þeim finnst gott við skólann og hvað mætti betur fara. Svör við opnum spurningum má finna í viðauka 7 hér á eftir. Spurningarlistinn til foreldra er svo í viðauka 6. Svarmöguleikarnir eru eftirfarandi: sammála, frekar sammála, frekar ósammála, ósammála og ég veit ekki/vil ekki svara. Síðasti möguleikinn var tekin út úr heildartölunni þegar prósentur fyrir svörin voru reiknuð.

Könnunin kemur mjög vel út og er enginn þáttur undir viðmiðum. Í fyrra náði spurning um nýtt kennslufyrirkomulag ekki að settu viðmiðum en það er mikil breyting á milli ára þar sem í ár fær hún 100% jákvæða svör. Þess má þó geta að í fyrra var verið að taka upp nýtt kennslufyrirkomulag sem er komin meiri reynsla á núna og búið að aðlaga að þeim ábendingum sem fram komu þá. Það er ánægjulegt að sjá hversu ánægðir foreldrar/forráðamenn eru með skólann og eru þessar niðurstöður hvatning til að halda áfram á sömu braut.

Spurningar	Jákvæð viðmið	Neikvæð viðmið
<b>Spurningar sem náðu lágmarksviðmiðum &gt;85%</b>	100%	0%
Ég er ánægð/ur með nám og kennslu við skólann.	100%	0%

Ég er ánægð/ur með stjórnun skólans.	100%	0%
Mér finnst vera hæfilegur agi í skólanum.	91%	9%
Mér finnst reglur skólans vera sanngjarnar.	93%	7%
Ég er ánægð/ur með kennslufyrirkomulagið í skólanum.	100%	0%
Ég er ánægð/ur með samskipti starfsfólks við barnið mitt.	100%	0%
Ég er ánægð/ur með samskipti nemenda við barnið mitt.	100%	0%
Ég er ánægð/ur með samskipti nemenda við barnið mitt.	100%	0%
Ég er ánægð/ur með samskipti mín við starfsfólk.	100%	0%
Ég er ánægð/ur með hvernig skólinn mætir þörfum barnsins míns.	100%	0%
Ég er ánægð/ur með hvernig skólinn mætir þörfum barnsins míns.	98%	2%
Barninu mínu líður vel utan skólatíma (t.d. á heimavist).	93%	7%
Ég er ánægð/ur með vinnuaðstöðu barnsins míns í skólanum.	100%	0%
Ég er ánægð/ur með þjónustu í mötuneyti skólans.	88%	12%
Ég er ánægð/ur með þjónustu í þvottahúsi skólans.	97%	3%
Ég er ánægð/ur með þjónustu í íþróttahúsi skólans.	100%	0%
Ég er ánægð/ur með þjónustu varðandi heimavist skólans.	98%	2%
Upplýsingamiðlun frá skólanum varðandi námið er góð.	95%	5%
Upplýsingamiðlun frá skólanum varðandi heimavist og aðra þætti er góð.	93%	7%
Ég er ánægð/ur með á heimasíðu skólans.	97%	3%

Hægt er að sjá opin svör foreldra í viðauka 7

## Heimavistarkönnun/stoðþjónusta

Heimavistarkönnun var lögð fyrir nemendur um miðja vorönn, þar var spurt um heimavistina, mötuneyti, þvottahús og íþróttahús. Spurningarlistinn fyrir könnunina er í viðauka 8.

	Jákvæð viðmið	Neikvæð viðmið
<b>Spurningar sem náðu lágmarksviðmiðum &gt;85%</b>		

Mér líður vel á heimavistinni	98%	2%
Ég sýni öðrum íbúum á heimavistinni tillitssemi	98%	2%
Samskipti við heimavistastjóra eru góð	97%	3%
Samskipti við húsbændur eru góð	95%	5%
Mér finnst umgengni á heimavistinni góð	90%	10%
Mér finnst ég örugg/öruggur á heimavistinni	93%	7%
Ég er ánægð með þjónustu þvottahúss	89%	11%
Ég er ánægð/ur með þjónustu íþróttahúss og sundlaugar	95%	5%
<b>Spurningar sem ekki náðu lágmarksviðmiðum &lt;85%</b>		
Aðrir íbúar á heimavistinni sýna mér tillitssemi	77%	23%
Ég mæti í morgunmat í mötuneyti	50%	50%
Ég er ánægð með morgunmatinn	74%	26%
Ég er ánægð með hádegismatinn	68%	32%
Ég er ánægð með kvöldmatinn	56%	34%

Nemendur eru ánægðir með flest það sem viðkemur heimavistinni. Líkt og í fyrra er upplifun nemenda varðandi tillitssemi annarra íbúa í þeirra garð ekki ofan við 85% þó svo að um 98% telja sig sýna öðrum nemendum tillitssemi.

Viðhorf til þjónustu þvottahúss og íþróttahúss er mjög jákvætt. Ánægja með matinn er neðan við 85%, einkum er lítil ánægja með kvöldmat en hann er íburðarminni og ódýrari en hádegismaturinn. Það sem er sérstakt áhyggjuefni að aðeins helmingur nemenda mætir í morgunmat, en morgunnaturinn er opin frá 8:45 til 9:10. Það er því áskorun líkt og fyrri ára að bæta þátttöku nemenda í þessa mikilvægu máltíð.

Svar við opnum spurningum úr þessum hluta eru í viðauka 8. Ekki var kannaður hugur nemenda gagnvart þjónustu námsráðgjafa, hjúkrunarfræðings eða sálfræðing að þessu sinni.

## Úrbætur

### Útbótaáætlun úr skýrslu síðasta árs:

Markmið	Viðmið	Mæling	Aðgerðir	Ábyrgð	Staða 15. maí '24
Að geta notað niðurstöður úr skólapúlsinum í skýrslu sjálfsmatsnefndar. Þarf að ganga á eftir þátttöku	Að fá niðurstöður um líðan nemenda og bera það saman við nýjustu niðurstöður sem við höfum.	Skólapúlsinn 2023-2024	Finna ábyrgðarmenn fyrir könnuninni og vera	Skólastjórnendur og sjálfsmatsteymin hugsanlega námsráðgjafi	Það tókst að fá lágmarkssvörin í skólapúlsinum og við fengum

í könnuninni sem gefur miklar upplýsingar.			nemendur til aðstoðar og minna á		niðurstöður til að vinna úr.
Samþætting á milli greina	Matsþættir er snúa að þessum þáttum í kennslukönnunum hækki á milli ára.	Áfangamat-kennslukannanir	Ræða með kennurum á kennarafundi og gera sameiginleg markmið til að ná þessu í gegn.	Sjálfsmatsteymi og skólastjórnendur	Erfitt er að vinna með samþættingu vegna námskerfis skólans, þurfum að taka nánari umræðu um það.
Fá nemendur til að leita aðstoðar hjá öllum þeim kennurum sem eru til staðar í vinnustofum eins og unnt er	Jákvæð viðmið séu yfir 85%	Vinnustofukönnun hjá nemendum og kennurum	Að samræma verklag í vinnustofum hjá kennurum.	sjálfsmatsteymi	Samkvæmt vinnustofukönnun sem var lögð bæði fyrir nemendur og kennara þá eru nemendur að leita eftir aðstoð frá fleirum en fagkennurum.
Samskipti og tengsl milli skólastjórnenda og undirmanna.	Að niðurstöður í Stofnun ársins varðandi þessi þætti hækki frá fyrra ári. Sem skili sér í betri starfsanda við stofnunina.	Stofnun ársins	Hvatning fyrir stjórnendur og aðra starfsmenn að gera betur.	Skólastjórnendur	Niðurstöður sýna hækkan á milli ára.
Félags- og heimavistarlíf nemenda	Að efla nemendur og nemendaráð í starfi og hvetja þá til sjálfstæðis og vera meiri þátttakendur	Heimavistar könnun og/eða skólaþing	Áframhaldand i vinna með nemendur og nemendaráð	Sjálfsmatsteymi og félagsfulltrúi	
Starfsmannastefna	Að starfsmannastefna sé aðgengileg á heimasíðu skólans	Gátlisti fyrir mat á skólanám-skrá	Þarf að útbúa starfsmannastefnu fyrir skólann og birta á heimasíðu	Stjórnendur	Hún er ekki sýnileg á heimasíðu skólans.

## Úrbótaáætlun fyrir 2023 – 2024

Markmið	Viðmið	Mæling	Aðgerðir	Ábyrgð	Staða maí 2025
Áhugi nemenda á námi aukist á milli ára.	Að niðurstöður verði sambærilegar öðrum skólum	Skólapúlsinn	Vinna í námskrá skólans	Skólastjórnendur og verkefnastjórn	
Líðan nemenda	Haldi áfram að batna	Skólapúlsinn	Samskiptasáttmáli	Sjálfsmatsnefnd	
Vinnufriður í vinnustofum	Vinnufriður nái jákvæðum viðmiðum	Vinnustofukönnun	Bætt hljóðvist, samstillt verklag	Sjálfsmatsnefnd	

			kennara í vinnustofum,		
Að vinnutími nemenda í vinnustofum nýtist betur	Hækkun frá því sem var á fyrra ári	Kennarakönnun um vinnustofur	Samþætting á verklagi í vinnustofum	Kennarar	
Auka fjölbreytileika í kennsluaðferðum	Hækkun frá fyrra ári	Áfangamat	Þróun í teams og samtal á milli kennara.	Verkefnastjórn	
Ofbeldi og áreitni	Draga úr upplifun nemenda á ofbeldi og áreitni	Skólalámsinn	Samskiptasáttmáli og fræðsla. Skoða spurningar á bak við niðurstöður úr þessum þætti.	Námsráðgjafi og skólastjórnendur	
Íþróttahús/vistarkeppnir	Reyna að ná meiri notkun og þátttöku í viðburðum sem eru í húsinu.	Heimavistarkönnun	Breytt skipulag á íþróttakeppnum frá því sem hefur verið.	Nemendafélag og félagsmálafulltrúi	

## Lokaorð

Sjálfsmatnefnd hefur þá lokið vinnu sinni þetta skólaár og er hún ánægð með hvernig til tókst. Vel gekk að framkvæma þær kannanir sem voru á dagskrá og niðurstaða þeirra var að mestu leiti góð. Helst er það vinnuandi og vinnufriður í vinnustofum nemenda sem þarf að skoða vel og hvetja þarf kennara til að beita fjölbreyttari kennsluaðferðum.

Vel virðist ganga að aðlaga nýja kennsluhætti en finna þarf betri jafnvægi í fjölda úttekta/kennslustunda í hverju fagi. Nemendur eru almennt ánægðir með stoðþjónustu sem skólinn veitir og viðhorf foreldra er gríðarlega jákvætt og getur skólinn verið stoltur þeim niðurstöðum.

## Viðaukar

### Viðauki 1 - Langtímaáætlun fyrir innra mat 2023-2027

Viðfangsefni	2023-2024	2024-2025	2025-2026	2026-2027
Gátlisti fyrir mat á skólanámsskrá	X	X	X	X
<b>Kennsla og námsframboð:</b>				
Kennslukannanir	X	X	X	X
Mat kennara á eigin áföngum	X	X	X	X

Námsver	x		x	
<b>Lykilárangur:</b>				
Námsárangur (meðaleinkunnir)	x	x	x	x
Mætingar	x	x	x	x
Endurskoðun markmiða	x			
<b>Stjórnun og skipulag:</b>				
Stofnun ársins	x	x	x	x
<b>Skólabragur:</b>				
Skólapúlsinn	x	x	x	x
Félagslíf nemenda		x		x
Viðhorf foreldra	x	x	x	x
Samskipti við önnur skólastig/atvinnulíf				x
<b>Húsnæði, búnaður og mótuneyti:</b>				
Heimavistarkönnun	x		x	
<b>Eftirfylgni úrbóta</b>	x	x	x	x
<b>Gerð nýrrar úrbótaáætlunar</b>	x	x	x	x

## Viðauki 2- Kennslukannanir Framhaldsskólans á Laugum (Spurningar)

1. Skylduúttektir í áfanganum eru vel skipulagðar og nýtast mér vel
2. Skylduúttektir í áfanganum eru: (of fáar, passlega margar, of margar, veit ekki)
3. Valúttektir í áfanganum eru: (of fáar, passlega margar, of margar, veit ekki)
4. Ég nýti mér valúttektir í áfanganum (alltaf, oftast, stundum, aldrei)
5. Ég þarf að vinna utan hefðbundins vinnutíma (seinni partinn/kvöldin) til að klára verkefni áfangans
6. Ég hef góðan aðgang að kennara áfangans í vinnustofum
7. Ég leita til annarra kennara í vinnustofum til að aðstoða mig í verkefnavinnu í áfangunum.
8. Kennsluáætlun og námsmat í áfanganum voru skýr í upphafi annar.
9. Ég get nálgast allar nauðsynlegar kennsluupplýsingar um áfangann á Teams
10. Öll verkefni áfangans eru aðgengileg á Teams
11. Hópverkefni í áfanganum eru: (of fá, passlega mörg, of mörg, veit ekki)
12. Próf í áfanganum eru: (of fá, passlega mörg, of mörg, veit ekki)
13. Vinna í þessum áfanga er hæfilega mikil (miðað er við 6 til 8 tíma á viku í 5 eininga áfanga).

14. Mér finnst þessi áfangi skemmtilegur.
15. Ég fæ tækifæri til þess að vinna með öðrum nemendum í þessum áfanga.
16. Ég skila verkefnum á réttum tíma.
17. Mér gengur vel í áfanganum.
18. Ég er virk/virkur til jafns við aðra í hópavinnu.
19. Ég nýti þau úrræði sem skólinn býður upp á ef ég þarf frekari aðstoð (aðrir kennarar, námsráðgjöf, sálfræðingur).
20. Ég hef metnað til að gera eins vel og ég get í áfangunum.
21. Kennarinn er jákvæður og hvetur nemendur til að gera sitt besta á áfangunum.
22. Kennarinn er hæfilega fljótur að fara yfir verkefni miðað við stærð verkefna
23. Kennarinn er stundvís.
24. Kennarinn hlustar á spurningar nemenda og bregst við þeim.
25. Eitthvað fleira sem þú vilt koma á framfæri.

### Viðauki 3- Spurningar í vinnustofukönnun:

1. Fyrst áttu nemendur að merkja við í hvaða stofu vinnuborðið þeirra væri.

Síðan komu fullyrðingar þar sem svarmöguleikar voru: mjög sammála, sammála, hlutlaus, ósammála og mjög ósammála.

2. Vinnufriður í minni vinnustofu er almennt góður
3. Ég fæ góða aðstoð við námið í vinnustofunni
4. Ég fæ hjálp frá fleiri kennurum en fagkennurum
5. Kennarar fylgjast vel með hvort ég þurfi aðstoð í vinnustofum
6. Þegar horft er til allra þátta þá er ég mjög ánægð/ánægður með mína vinnustofu

Seinni hlutinn á könnuninni var einhverra hluta vegna ekki rétt upp settur þannig að það voru bara nokkrir nemendur sem gátu svarað þeim spurningum. Við ætlum því að skoða niðurstöður úr fyrri hlutanum og leggja aðra könnun fyrir á vorönn þar sem við notum hinar spurningarnar.

- Ég fer úr vinnustofunni til að vinna annarsstaðar í skólanum
- Það eru nægilega mörg svæði í skólanum til að vinna í góðu næði
- Ef ég fengi að ráða þá myndi ég kjósa að hafa vinnuborð í
- Ég gæti deilt vinnuborði mínu með öðrum nemenda þar sem ég er oft annarsstaðar í húsinu
- Vinnustofufyrirkomulagið hentar mér vel í mínu námi
- Ég notfæri mér að taka pásur/hvíld frá náminu
- Þegar ég tek pásur/hvíld frá náminu þá
  - o ráfa ég á milli vinnustofa
  - o horfi ég á myndbönd í vinnustofunni



#### Viðauki 4- Kennarakönnun/Mat á námsumhverfi

1. Nemendur leita eftir aðstoð minni í vinnustofum
2. Mér finnst minn tími nýtast vel í vinnustofum
3. Mér finnst nemendur nýta tímann sinn vel í vinnustofum
4. Mér finnst ég hafa góða yfirsýn yfir hvað nemendur eru að gera í vinnustofum
5. Skráning á mætingu eru áreiðanlegar á því kerfi sem nú er
6. Nemendur fylgjast með þeim verkefnum sem birtast á Teams
7. Ég er dugleg/dulgegur að gera fjölbreytt verkefni á Teams
8. Nemendur fylgjast vel með því sem kemur inn á vinnubók/classwork
9. Það er þægilegt að halda utan um einkunnir nemenda í Teams

#### Viðauki 6- Spurningar úr foreldrakönnun (mínus opnar spurningar en þær eru samantektarskjalinu).

1. Ég er ánægð/ur með nám og kennslu við skólann.
2. Ég er ánægð/ur með stjórnun skólans.
3. Mér finnst vera hæfilegur agi í skólanum.
4. Mér finnst reglur skólans vera sanngjarnar.
5. Ég er ánægð/ur með kennslufyrirkomulagið í skólanum.
6. Ég er ánægð/ur með samskipti starfsfólks við barnið mitt.
7. Ég er ánægð/ur með samskipti nemenda við barnið mitt.
8. Barnið mitt hefur félagsskap í skólanum.
9. Ég er ánægð/ur með hvernig skólinn mætir þörfum barnsins míns.
10. Barninu mínu líður vel á skólatíma.
11. Barninu mínu líður vel utan skólatíma (t.d. á heimavist).
12. Ég er ánægð/ur með vinnuaðstöðu barnsins míns í skólanum.
13. Ég er ánægð/ur með þjónustu í mötuneyti skólans.
14. Ég er ánægð/ur með þjónustu í þvottahúsi skólans..
15. Ég er ánægð/ur með þjónustu í íþróttahúsi skólans.
16. Ég er ánægð/ur með þjónustu varðandi heimavist skólans.
17. Upplýsingamiðlun frá skólanum varðandi námið er góð.
18. Upplýsingamiðlun frá skólanum varðandi heimavist og aðra þætti er góð.
19. Ég er ánægð/ur með á heimasíðu skólans.

#### Viðauki 8- Spurningar í heimavistar og þjónustukönnun til nemenda vor 2024

1. Vinsamlegast merktu við á hvaða heimavist þú ert eða ef þú ert utan vistar
2. Mér líður vel á heimavistinni
3. Ég sýni öðrum íbúum á heimavistinni tillitssemi
4. Aðrir íbúar á heimavistinni sýna mér tillitssemi
5. Samskipti við heimavistarstjóra eru góð
6. Samskipti við húsbændur eru góð

7. Mér finnst umgengin á heimavistinni vera góð
8. Mér finnst ég örugg/öruggur á heimavistinni
9. Ef þú ert ósammála eða mjög ósammála spurningu 8, hefur þú tækifæri til að útskýra það betur hérna.
10. Eitthvað sem þú vilt koma á framfæri varðandi heimavist.
11. Ég mæti í morgunmat í mötuneytinu
12. Ég er ánægð/ánægður með morgunmatinn
13. Mér finnst morgunmaturinn vera fjölbreyttur
14. Ég tel að morgunmaturinn sé hollur
15. Ert þú með einhverjar athugasemdir varðandi morgunmatinn (mega vera jákvæðar)
16. Ég mæti alltaf í hádegismat
17. Ég er ánægð/ur með hádegismatinn í mötuneytinu
18. Mér finnst hádegismaturinn vera fjölbreyttur
19. Ég tel að hádegismaturinn sé almennt hollur
20. Ert þú með einhverjar athugasemdir varðandi hádegismatinn
21. Ég mæti í kaffitíma í mötuneytinu
22. Ég er ánægð/ánægður með kaffitímann
23. Ert þú með einhverjar athugasemdir varðandi kaffitímann
24. Ég mæti í kvöldmat í mötuneytinu
25. Ég er ánægð/ánægður með kvöldmatinn í mötuneytinu
26. Mér finnst kvöldmaturinn vera fjölbreyttur
27. Ég tel að kvöldmaturinn sé almennt hollur
28. Ert þú með einhverjar athugasemdir varðandi kvöldmatinn
29. Ég er ánægð/ánægður með helgarfæðið í mötuneytinu
30. Ert þú með einhverjar athugasemdir varðandi helgarfæðið
31. Ég er ánægð/ur með þjónustu þvott húss
32. Ég set öll mín föt í þvott í þvottahús skólans
33. Ég mæti í íþróttahúsið eftir skóla á daginn
34. Ef þú svarar að þú mætir sjaldan eða aldrei í íþróttahúsið, getur þú útskýrt af hverju?
35. Þegar ég fer í íþróttahúsið þá er ég að: fara í pottinn, fara í sund og synda og fá íþróttamætinu, fara í ræktina, taka þátt í skipulögðum tímum,
36. Ég fæ mætingar í íþróttir upp í íþróttæiningu
37. Ef nei, getur þú sagt af hverju ekki?
38. Ég er ánægð/ur með þjónustu íþróttahúss og sundlaugar
39. Eitthvað annað sem þið viljið koma á framfæri varðandi íþróttahúsið