

Framhaldsskólinn á Laugum

**Sjálfsmatsskýrsla**  
**2017-2018**



Bjarney Guðrún Jónsdóttir  
Guðmundur Smári Gunnarsson  
Júní 2018

## Efnisyfirlit

### Inngangur

1.0 Lykilþættir innra mats

2.0 Markmið og matsaðferðir

3.0 Sjálfsmat 2017-2018

3.1 Kennsla og námsframboð

3.1.1 Nám og kennsla (áfangamat)

3.1.2 Námsver

3.2 Námsárangur

3.2.1 Mætingar

3.2.2 Ástundun og áhugi

3.2.3 Einkunnir

3.2.4 Brottfall

3.3 Skólabragur

3.3.1 Skólabragur

3.3.2 Líðan nemenda

3.3.3 Starfsandi

3.3.4 Félagslíf nemenda

3.3.5 Samskipti við foreldra/forráðamenn

3.3.6 Samskipti við önnur skólastig/atvinnulíf

4.0 Eftirfylgni sjálfsmats

4.1 Samantekt

4.2 Sjálfsmatsáætlun fyrir 2017 – 2021.

4.3 Gátlistar fyrir sjálfsmatsteymi

4.4 Úrbótaáætlun

Fylgiskjöl:

Gátlisti fyrir mat á skólanámskrá

Langtímaáætlun fyrir innra mat

## Inngangur

Framhaldsskólinn á Laugum býður upp á einstaklingsmiðað nám þar sem vel er haldið utan um hvern og einn og námið sniðið að þörfum hvers og eins. Skólinn er lítill heimavistaskóli í sveit með um 100 nemendur sem flestir búa saman á heimavistum skólans. Skólinn býður upp á þrjár meginstúdentsbrautir, náttúruvísindabraut, félagsvísindabraut og íþróttabraut, auk kjörsviðsbrautar þar sem nemendur geta sett saman stúdentspróf sitt sjálfir. Einnig er boðið upp á almenna braut fyrir þá sem ekki hafa náð lokaviðmiðum grunnskóla.

Skóli er stofnun sem á að vera í stöðugri þróun. Sjálfsmat er einn liður í því að tryggja að svo sé. Sjálfsmatið á að spanna sem flesta og víðtækasta þætti skólastarfs, s.s. yfirstjórn, fagmennsku, aðbúnað, námsumgjörð, þjónustu við nemendur, foreldrasamstarf, árangur nemenda og traust samstarfsaðila.

Við vinnslu sjálfsmats er stuðst við tölulegar upplýsingar úr skólaskráningarkerfinu INNU. Einnig er gagna aflað með spurningalistum og viðhorfskönnunum innan skólans og niðurstöður opinberra kannana eins og Stofnun ársins 2018 eru nýttar.

Í upphafi skólaárs 2016-2017 voru gefnar út leiðbeiningar um innra mat framhaldsskóla sem unnið var fyrir Mennta- og menningarmálaráðuneytið. Þær miða m.a. að því að samræma og styrkja tengsl innra mats skóla við ytra mat Mennta- og menningarmálaráðuneytisins. Vinna sjálfsmatsteymis þessa árs var m.a. fólgin í því að fylgja breyttum áherslum í sjálfsmati skólans í samræmi við þessar leiðbeiningar og byrja að setja fram verklagsferla til að vinna eftir í framtíðinni.

Í kafla 1 er farið yfir þá lykilþætti innra mats sem fram koma í leiðbeiningum Mennta- og menningarmálaráðuneytisins og lagðir verða til grundvallar í vinnu við sjálfsmat í Framhaldsskólanum á Laugum.

Kafli 2 er um helstu markmið lykilþátta í innra mati, viðmið og mögulegar matsaðferðir. Þessi kafli er í vinnslu.

Kafli 3 fjallar um það sjálfsmat sem fram fór á skólaárinu 2017-2018. Þar er greint frá niðurstöðum varðandi þá þætti sem metnir voru.

Kafli 4 snýr að eftirfylgni sjálfsmats. Gerð er stutt samantekt á niðurstöðum, lögð fram sjálfsmatsáætlun til næstu ára og úrbótaáætlun

Í fylgiskjöllum með skýrslunni eru þær kannanir og gögn sem notuð voru við gerð hennar. Einnig drög að verkferlum og gátlistum ásamt langtímaáætlun.

# 1. Lykilþættir innra mats

Markmið með sjálfsmati er að greina og meta sem flesta þætti skólastarfsins, sjá hvað gengur vel og hvað þarf að bæta.

Sjálfsmatið snýr að fimm lykilþáttum. Þeir eru:

## **Kennsla og námsframboð:**

- Kennarar
- Náms og kennsla
- Stuðningur við nemendur
- Námsmat
- Námsgögn

## **Lykilárangur:**

- Námsárangur
- Árangur í grunnþáttum
- Langtímaárangur

## **Stjórnun og skipulag:**

- Stefna og áætlanir
- Stjórnendur
- Skipulag, verkferlar og verklagsreglur
- Innra mat

## **Samskipti og líðan:**

- Skólabragur
- Líðan nemenda
- Samskipti í skólastofunni
- Félagslíf nemenda
- Samskipti við foreldra/forráðamenn
- Samstarf við önnur skólastig og atvinnulíf

## **Húsnæði og aðbúnaður**

- Kennsluhúsnæði
- Mötuneyti og heimavistir

Í sjálfsmatsáætlun er þessum þáttum skipt niður eftir árum. Þó eru nokkrir þættir sem skoðaðir eru á hverju ári, eins og t.d. líðan nemenda, námsárangur og mæting.

## 2 Markmið og matsaðferðir

Sjálfsmatinu er skipt upp í fimm lykilþætti. Miklvægt er að í hverjum þætti séu sett fram markmið og viðmið um hvað telst viðunandi í hverju tilviki fyrir sig. Með margvíslegum matsaðferðum er lagt mat á hvort markmiðin hafi náðst eða hvort gera þurfi umbætur. Umbóta áætlun skal lögð fram og henni fylgt eftir.

Þar sem verið er að endurskoða aðferðir og áherslur í innra mati skólans er vinnu við markmiðssetningu og viðmið ekki lokið. Þar af leiðandi er þessi kafli ekki fullunninn og vinnu verður haldið áfram á næsta skólaári. Ennþá verið að vinna þá vinnu sem þarf í þennan kafla, en vegna veikinda starfsmanns hefur ekki tekist að fara í þessa vinnu af fullum þunga.

### 3 Sjálfsmat 2017-2018

Áherslur sjálfsmat þetta skólaár lúta að skólabrag og þáttum þar undir. Námsver skólans á Vopnafirði er líka inn í sjálfsmatsáætlun auk þátta sem eru kannaðir á hverju ári eins og áfangamat og námsárangur.

Eftirfarandi niðurstöður sjálfsmats eru unnar úr þeim könnunum og efnisöflun sem fram fór á skólaárinu. Þar er um að ræða eftirfarandi:

- a) Skriflegt áfangamat var lagt fyrir nemendur í 9 áföngum í desember 2017.
- b) Skriflegt áfangamat var einnig lagt fyrir nemendur í 10 áföngum í maí 2018.
- c) Rafræn könnun var lögð fyrir alla starfsmenn í maí 2018.
- d) Rafræn könnun var lögð fyrir nemendur með spurningum varðandi félagslíf í maí 2018.
- e) Rafræn könnun var lögð fyrir nemendur með spurningum varðandi nýtt námsskipulag skólaársins 2017-2018 (námsstímar, hóptímar, standandi fundir, fagtímar og fleira).
- f) Skýrsla námsvers á Vopnafirði
- g) Heimasíða Framhaldsskólans á Laugum

#### 3.1. Kennsla og námsframboð

Hvert ár er stór hluti mats á kennslu og námi áfangamat sem framkvæmt er inn í áföngum skólans eins og fram kemur hér að ofan.

Áfangamat var lagt fyrir í samtals 9 áföngum á haustönn 2017 og 10 áföngum á vorönn 2018. Leitast var við að meta einn áfanga hjá hverjum kennara á hvorri önn og dreifa þeim yfir mismunandi námsár. Matið var lagt fyrir í fagtímum undir lok annar. Farið var með útprentaðar kannanir í lok fagtímanna og nemendur fylltu þær út skriflega.

Skólameistari fékk afhentar niðurstöður úr mati allra áfanga, auk þess sem það var sent á viðkomandi kennara í tölvupósti eftir að kennslu lauk.

Auk þess að taka saman niðurstöður hvers áfanga fyrir sig voru teknar saman samanlagðar niðurstöður úr öllum áföngunum. Hafa ber í huga að mismargir nemendur eru í áföngunum og því veга þeir mismikið í heildarniðurstöðu.

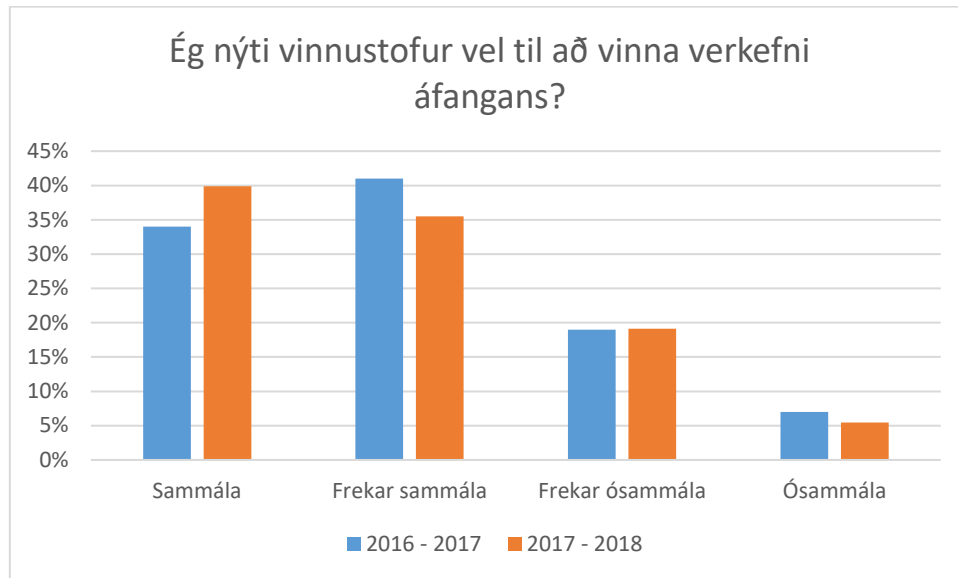
##### 3.1.1 Nám og kennsla

**Það er markmið FL að kennslan sé fjölbreytt, einstaklingsmiðuð, áhugavekjandi, hvetjandi og uppbyggjandi, skapandi, skipuleg og markviss, í tengslum við nærumhverfið og í takti við tímann.**

Spurningar í áfangamati um það hvort markmið, kennsluáætlun og námsmat væri skýrt í upphafi annar komu vel út. 90% nemenda voru sammála því eða frekar sammála sem er hækkun frá því í fyrra en þá var hlutfallið 88%. Þessi þáttur hefur því farið upp á við um 10% á síðustu tveimur árum sem er góður árangur.

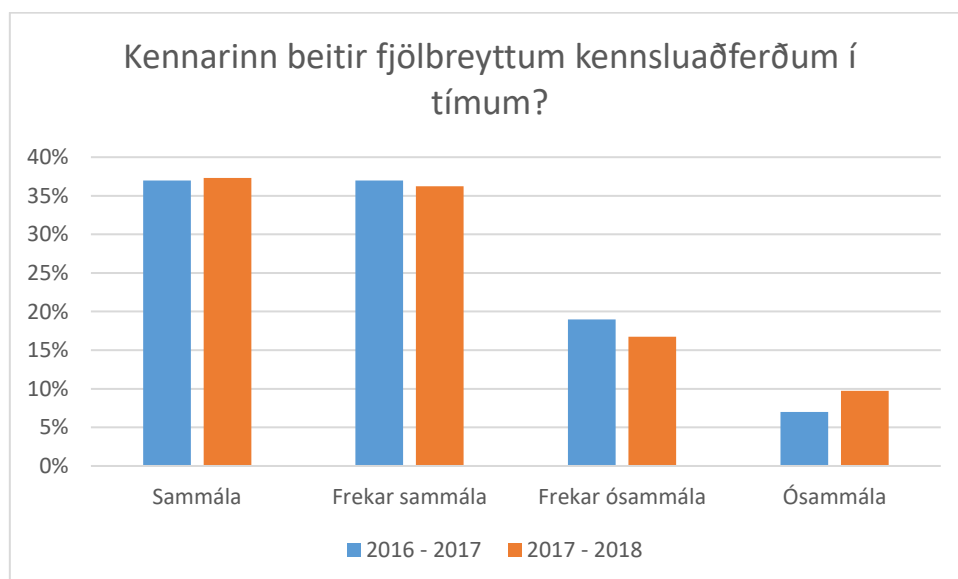
Það voru nokkrar breytingar á kennsluskipulagi í haust og var fagtímum t.d. fækkað niður í tvo og á móti eru kenndir námstímar og hóptímar (vinnustofur). Í námstímum er ekki alltaf kennari viðstaddur í tímanum og skráning mætinga er þá í höndum ritara. Það er því áhugavert að skoða niðurstöður varðandi fagtímana en tæplega 84% nemenda telja að þeir séu vel skipulagðir á móti 86% í fyrra. Það eilítil lækkun á milli ára en þessi skipulagsbreyting á kennslufyrirkomulagi getur hugsanlega skýrt hana. Aftur á móti fáum við nákvæmlega sömu niðurstöður og í fyrra hvað varðar þá sem telja tímana áhugaverða, eða 78%.

Spurt var hversu vel nemendur nýttu fag tíma annars vegar og vinnustofur hins vegar. Rúmlega 75% nemenda eru sammála eða frekar sammála því að þeir nýti fag tíma vel sem er hækkun úr 73% síðan í fyrra. Nemendum sem eru sammála eða frekar sammála um að þeir nýti vinnustofurnar vel fjölgar eru 83% nú en voru 76% í fyrra. Þannig að nýting á vinnustofum er ennþá að hækka sem verður að teljast mjög jákvætt.



Það kemur einnig fram að 80% nemenda eru sammála eða frekar sammála því að þeir taki virkan þátt í kennslustundum sem er hækkun úr 76% í fyrra. Það er áhugavert að mikil hækkun er á milli anna hvað varðar góðan vinnuanda í tímum en á vorönn voru 90% sem voru sammála eða frekar sammála því á móti 83% á haustönn sem er svipað og á síðasta skólaári. Þessi þáttur hækkar um 7% á milli anna.

Nemendur voru spurðir hvort kennarar beittu fjölbreyttum kennsluáðferðum.



Eins og sjá má á myndinni þá er niðurstöður svipaðar og í fyrravetur en þó er örlítill breyting og hlutfallslega fleiri í ár sem eru frekar ósammála eða ósammála því að fjölbreyttum kennsluáðferðum sé beitt.

### 3.1.2 Námsver á Vopnafirði

Í námsveri á Vopnafirði voru þrír nemendur í vetur og voru þeir allir á almennri braut. Heilt yfir gekk veturinn vel og voru nemendur og kennarar ánægðir með veturinn. Í skýrslu frá verkefnastjóra kemur fram að lítið var að gera hjá honum í námsveravikum sem orsakast líklega af því að nemendur voru allir á almennri braut og því þurfti verkefnastjóri einungis að funda með tveimur kennurum og námsefnið er eins og gefur að skilja einfaldara og því minni tími sem fer í að undirbúa sig fyrir það. Ef þessi staða kemur upp aftur er spurning hvort verkefnastjóri geti sinnt öðrum verkefnum og nýtt tímum sem hann er á Laugum betur. Samkvæmt kennurum á Laugum þá aðlöguðust nemendur vel í hópnum í námsveravikum og voru duglegir og samviskusamir. Þeir fóru reglulega í viðtöl þegar þeir voru á Laugum og nýttu þau vel sem er mjög ánægjulegt. Foreldrar eru mjög ánægðir með námsverið og segjast hiklaust mæla með því við foreldra og unglunga sem verður að teljast jákvætt fyrir framhaldið.

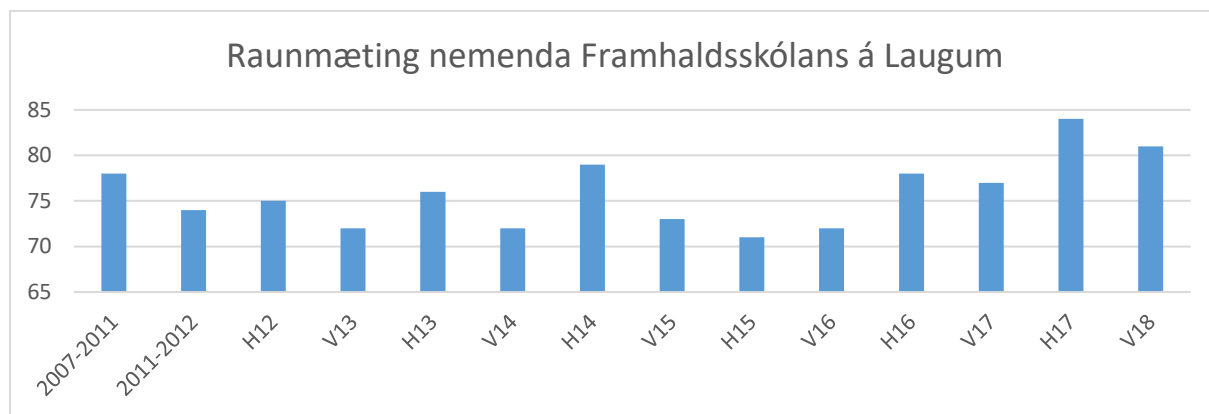
## 3.2 Námsárangur

### 3.2.1 Mætingar

**Eitt af markmiðum varðandi nemendur er að bæta ástundun þeirra, sem leiða mætti til betri námsárangurs.** Mæting nemenda er alltaf skráð og fylgst er með henni.

Safnað var gögnum frá fyrri könnunum síðustu ára til að gera samanburð um þróun mætinga.

Raunmæting á haustönn 2017 var 84% og á vorönn 2018 var hún 81%.



Á myndinni sést glögg að raunmæting hefur batnað töluvert frá fyrra skólaári þó mæting dali úr 84% í 81% á frá haustönn til vorannar. Mætingarreglum var breytt fyrir skólaárið 2017-2018 þar sem farið er fram á 85% raunmætingu og veikindi ekki skráð sérstaklega (nema nemandi sé að missa af námsmati) og því eru tölur um heildarmætingu ekki marktækar. Ef raunmæting nemanda er lægri en 85% fær viðkomandi viðvörðun og tækifæri til að bæta sig, gangi það ekki eftir þarf nemandinn að segja sig úr einum áfanga. Í skólasamningi er markmiðið að mæting nemenda verði 84% á árunum 2015-2017 þar sem væntanlega er miðað við heildarmætingu (þegar búið er að taka tillit til veikinda og leyfa), nú er raunmæting mjög nálægt því markmiði og því erum við vel yfir markmiði í mætingum. Nýjar mætingarreglur virðast því skila sér í bættum mætingum nemenda. Ekki er til markmið til lengri tíma og því tækifæri fyrir skólann að setja sér ný markmið um mætingar.

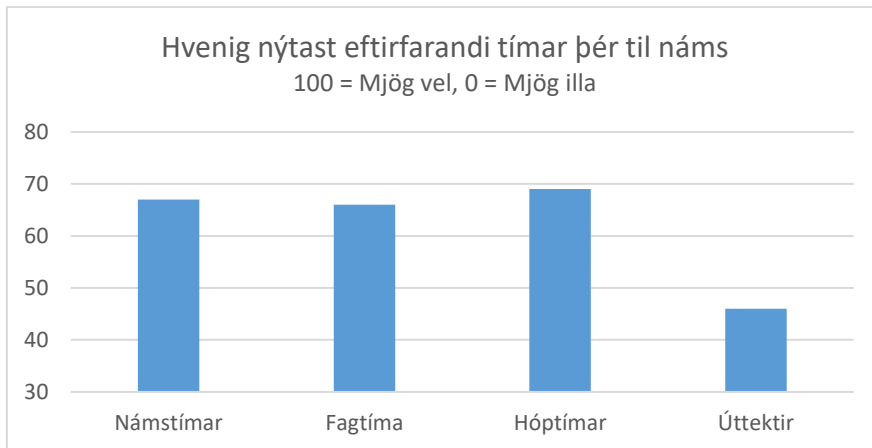


### 3.2.2 Ástundun og áhugi nemenda

Eins og fram hefur komið var tekið upp nýtt kennslufyrirkomulag haustið 2017 þar sem vinnustofum hefur verið skipt upp í hóptíma og námstíma, á meðan fagtímar haldast óbreyttir.

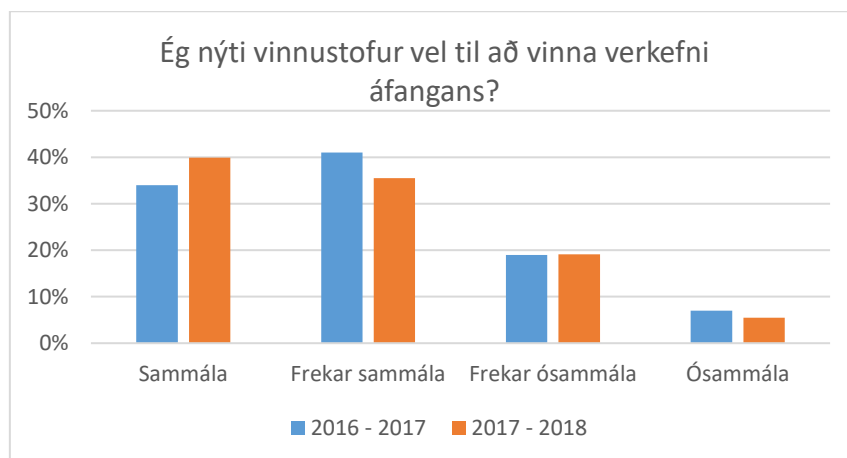
Sjálfsmatsnefnd og verkefnastjórn skólans hafa lagt kannanir fyrir nemendur og starfsfólk á skólaárinu sem eru notaðar við mat á ástundun og áhuga nemenda.

Í rafrænni nemendakönnun sem verkefnastjórn lagði fyrir nemendur á vorönn 2018 eru nemendur spurðir hvernig mismunandi uppsetningar á kennslustundum nýtast þeim.



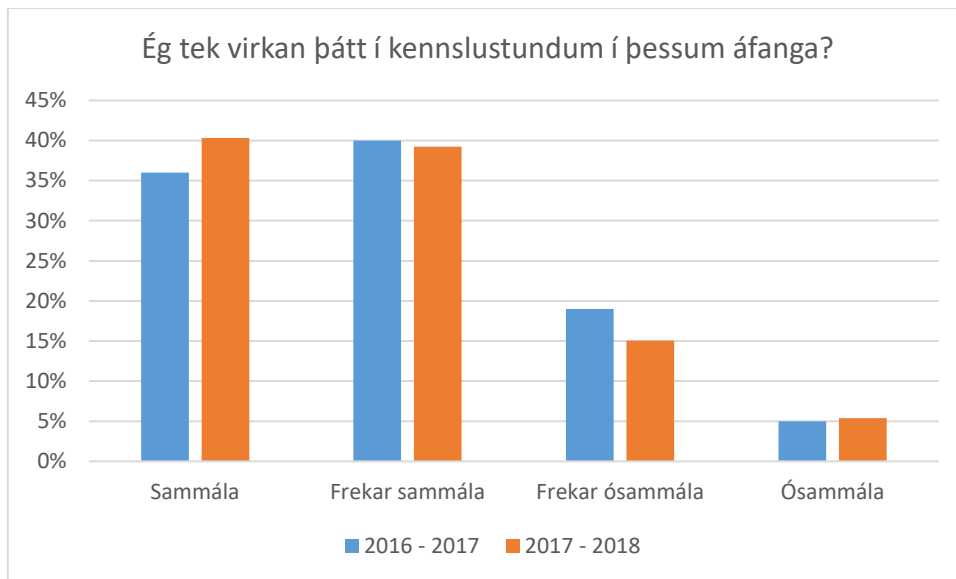
Hér vekur strax athygli að nemendur eru hvað jákvæðastir gagnvart námstímum (67) og hóptímum (69) sem má segja að séu ígildi vinnustofa frá fyrri árum en 63,6% töldu þær nýtast sér oftast eða stundum vel skólaárið 2016-2017 á móti 51,8% skólaárið 2015-2016. Fagtímar eru á pari við náms- og hóptíma (66) á meðan úttektir úr hóptímum virðast nýtast nemendum illa að þeirra mati (46). Það að úttektir skori svona lágt er áhyggjuefni og vinna í verkefnastjórn er þegar hafi við að bæta úr þessu.

Á þessu skólaári og því síðasta hefur verið spurt hvernig nemendur nýti vinnustofur (hóptímar/námstímar) í áfangamati skólans.



Litlar breytingar eru á milli ára en bæði skólaárin eru 75% nemenda sammála eða frekar sammála að vinnustofur nýtist vel á meðan 25% eru ósammála eða frekar ósammála. Þó er breyting til batnaðar það sem hærra hlutfall er sammála en frekar sammála skólaárið 2017-2018.

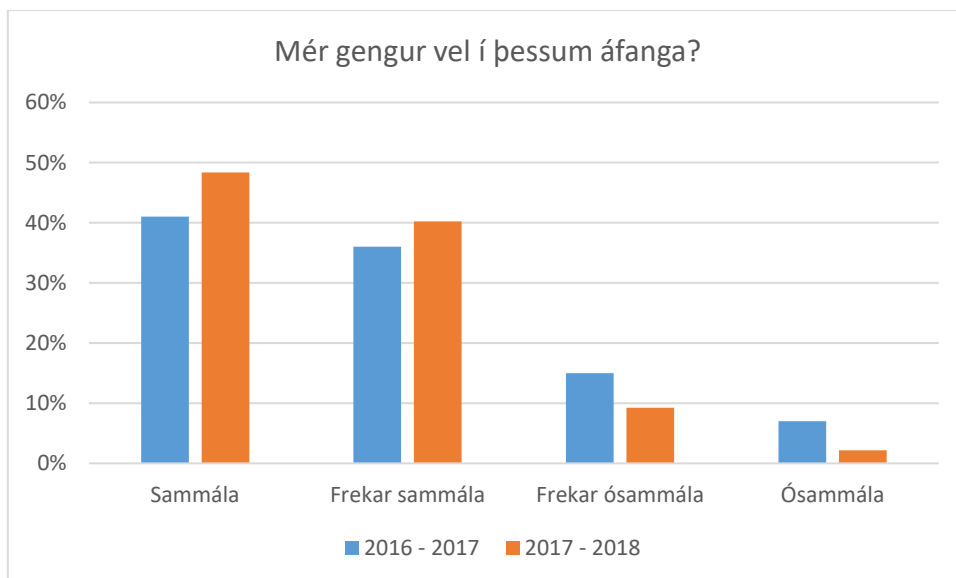
Einnig var spurt um hversu virkir nemendur eru í kennslustundum áfangans



Þar kemur fram að skólaárið 2016-2017 eru 76% nemenda sammála eða frekar sammála því að taka virkan þátt í kennslustundum en 79% skólaárið 2017-2018.

Þá var líka spurt um hvort nemendur teldu sig bera ábyrgð á eigin lærdómi í viðkomandi áfanga, lítill munur er á milli skólaáranna en 2016-2017 eru 97% sammála eða frekar sammála en fyrir 2017-2018 eru það 96%.

Í áfangamatinu var einnig spurt um hvernig nemandanum gengi í áfanganum, þar kemur fram töluverður munur milli skólaáranna.



Skólaárið 2016-2017 eru 77% sammála eða frekar sammála því að þeim gengur vel í áfanganum en skólaárið 2017-2018 eru 89% nemenda á þeirri skoðun.

Í nemendakönnun sem verkefnastjórn lagði fyrir nemendur er spurt hvernig hóp-, náms- og fagtímar nýtast nemendum þar sem hægt er að setja fram athugasemdir. Þar koma fram athugasemdir við hóptíma eins og: „Námstímar virka betur fyrir mig heldur en hóptímar, heldur miklar truflanir í hóptímum.“

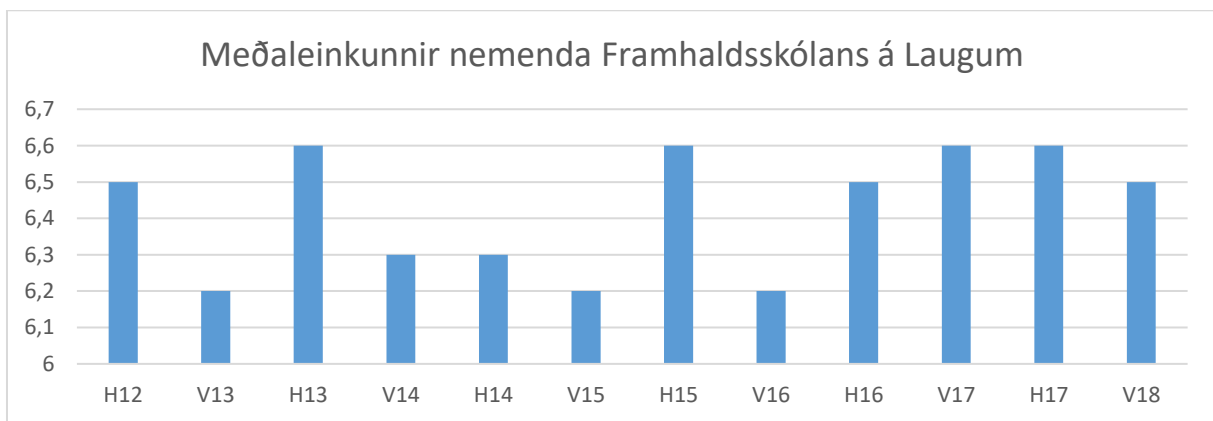
Athugasemdir við námstíma eru á þessa leið: „Vantar oft hjálp en það er enginn kennari, annars mjög þæginglegt ef það er mikið að gera að geta nýtt þessa tíma :)“ „fleiri kennara ef hægt er og skamma okkur fyrir að gera eitthvað annað okey samt ekki skamma“ „Kennarar þyrftu að vera meira sjánlegir og athuga meira hvort nemendur þurfi aðstoð“ „Fleiri kennara“

Athugasemdir við námstíma sem varða skort á aðgengi að kennara ríma við kennslufyrirkomulagið þar sem ekki er alltaf kennari viðstaddur námstíma og ritari sér um viðmerkingar.

Heilt yfir er þessi hluti (áhugi og ástundun) ýmist á pari eða ívið betri en undanfarin ár, skortur á aðgengi að kennara í námstímum er umhugsunarefni sem líklega er hægt að bæta.

### 3.2.3 Einkunnir

**Það er markmið Framhaldsskólans á Laugum að námsárangur nemenda sé góður.**



Á haustönn 2017 er meðaleinkunnin í 6,6 en er 6,5 á vorönn 2018. Meðaleinkunnin er á pari við skólaárið 2016-2017 en hafði farið eilítið upp á við fram að því. Enþá er þó ljóst að meðaleinkunn er frekar lág, sérstaklega ef tekið er mið af því markmiði í skólasamningi að hún fari upp í 7,6 árið 2017. Það er líka spurning hvaðan meðaleinkunnin 7,6 sem viðmið er fenginn, þar sem meðaleinkunn undanfarinna ára er langt frá því marki. Því má e.t.v. álykta sem svo að markmiðið í skólasamningi um 7,6 í meðaleinkunn sé óraunhæft. Ekki eru til markmið í skólasamningi til lengri tíma og mögulega tímabært að skólinn setji sér ný markmið varðandi einkunnir.

### 3.2.4 Brottfall

**Það er eitt af markmiðum skólasamnings að draga úr brottfalli úr áföngum** sem hefur verið 5,5% í 4,5% á árunum 2015-2017. Ekki er til markmið til lengri tíma en vissulega er það alltaf markmið skólans að brottfall sé eins lítið og hægt er.

Brottfall úr áföngum skólaárið 2017-2018 var 2,5% á haustönn og 3,1% á vorönn. Þar höfum við náð að uppfylla markmið skólasamningsins um að brottfall úr áföngum verði ekki meira en 4,5%. Sambærilegar tölur um brottfall frá fyrra ári voru 2,9% á haustönn og 3,1% á vorönn. Brottfall hefur minnkað verulega frá fyrra árum en er álíka og skólaárið 2016-2017.

### 3.3 Skólabragur

Það er markmið skólans að nemendum og starfsfólki líði vel í skólanum en þannig náum við árangri í því sem við erum að gera. Í maí 2018 voru lagðar fyrir rafrænar kannanir þar sem leitast var við að fá upplýsingar um skólabrag, líðan og félagslíf.

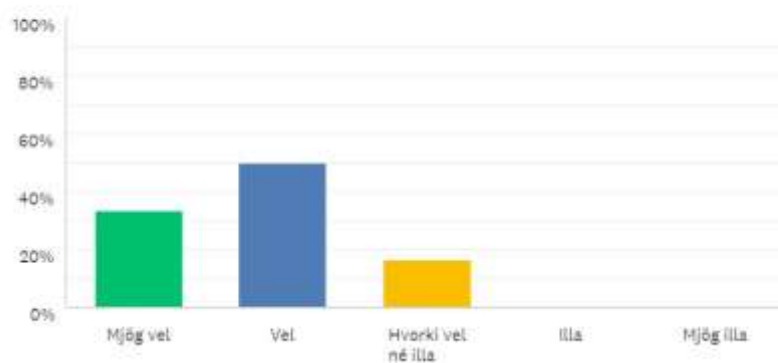
#### 3.3.1 Skólabragur

Í starfsmannakönnun var spurt hvernig skólabragurinn væri að mati þess sem tók könnunina. Lang stærsti hluti starfsmanna sagði hann góðan eða 76,19% og var hlutfallið 85,71% ef tekið er saman mjög góður eða góður. Engum fannst hann slæmur eða mjög slæmur en restin svaraði hvorki né. Það var engin bein spurning um skólabrag til nemenda en það er áhugavert að 95,83% svarenda sögðust myndu mæla með skólanum við vini sína sem væru að koma úr grunnskólanámi.

#### 3.3.2 Líðan nemenda

##### Hvernig hefur þér líðið í skólanum í vetur

Answered: 24 Skipped: 0



Rúmlega 83% nemenda sem svöruðu spurningu um líðan í skólanum svöruðu að þeim líði mjög vel eða vel. Þetta eru svipaðar niðurstöður og hafa verið síðustu ár en svarhlutfall í þessari könnun var frekar lágt eða 41%. Enginn nemandi svarar að sér líði illa eða mjög illa sem er mjög ánægjulegt. Restin svaraði að sér líði hvorki vel né illa og spurning hvernig á að túlka það. Þetta er sá þáttur í skólastarfinu sem má alltaf bæta og vinna með. Með þeirri vinnu sem skólinn er að fara í næstunni um breyttar áherslur í námi og breyttu námsfyrirkomulagi er mikilvægt að fylgjast með og mæla líðan nemenda og setja sér markmið í þeim efnum.

#### 3.3.3 Starfsandi

Rafræn starfsmannakönnun var lögð fyrir starfsmenn í maí og var svarhlutfallið 21 af 31

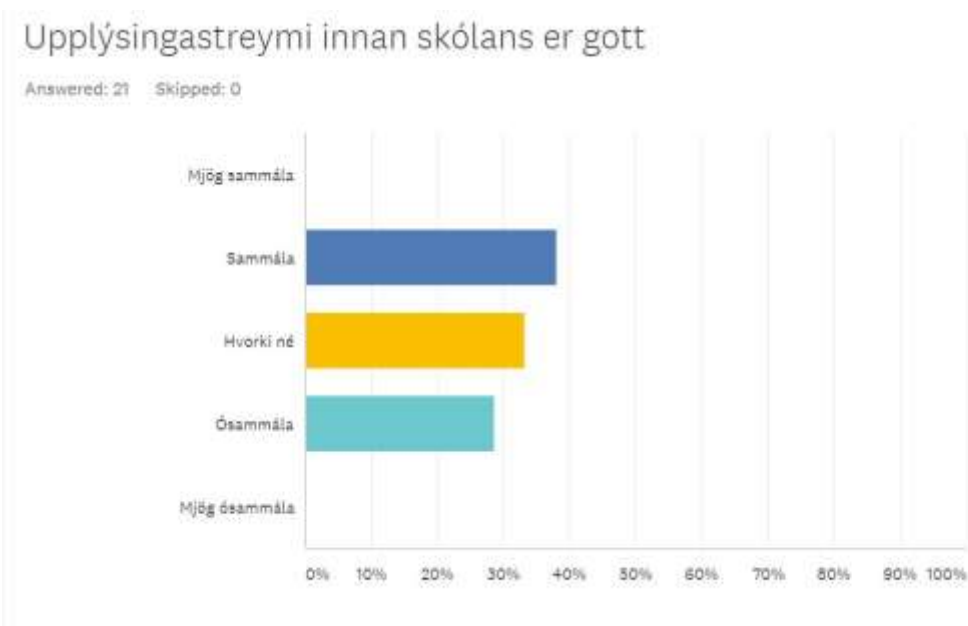
Hvað varðar líðan í vinnunni þá líður 66,67% (14) starfsmanna alltaf eða oftast vel í vinnunni. Aftur á móti eru 33,33% (7) sem líður stundum vel í vinnunni. Þetta er þáttur sem þarf að kanna nánar og vinna með þar sem það er markmið Framhaldsskólans á Laugum að nemendum og starfsmönnum líði vel í skólanum.

Í starfsmannakönnun sem sjálfsmatsnefnd lagði fyrir kemur fram að ríflega helmingur svarenda eða 61,91% eru mjög sammála eða sammála um að góður starfsandi sé á vinnustaðnum en 33,33% svarenda svara hvorki né. Í framhaldi af þessu má sjá mynd hér að neðan með niðurstöðum um starfsanda í stofnun ársins en þar er FL aðeins neðar en meðaltal yfir stofnannir en er samt ekki nógu mikið til að vera marktækt en við stofnun að okkar stærð er miðað við +/- 0,40 frávik. Þessar niðurstöður er því í takt við hvor aðra.



Spurt var um ánægju með starfsaðstöðu og þar kemur fram að 23,81% svarenda er ósammála eða mjög ósammála. Spurning hvort það þurfi að kanna þennan þátt betur til að finna út hvar er mest aðkallandi að bæta aðstöðuna en líklegasta skýringin er vinnuaðstaða kennara sem er mjög lúin. Þá stendur til að bæta úr því haustið 2018. Stjórnendur eiga möguleika á nánari skýringu í starfsmannaviðtölum en einungis 1 starfsmaður af 21 sem svöruðu höfðu farið í starfsmannaviðtal í vetur. Hafa ber í huga að starfsmannaviðtal er sá vettvangur sem starfsmenn geta auðveldlega komið skoðunum sínum á framfæri við stjórnendur og því mikilvægt að þau séu til staðar á hverju skólaári.

Það kemur einnig mjög skýrt fram að upplýsingaflæði innan skólans sé ábótavant og það þarf að laga en eins og sjá má á myndinni hérna að neðan þá er enginn mjög sammála um að upplýsingastreymi sé gott, rúmlega 38% eru því sammála en rúmlega 28% eru því ósammála. Þessi mál voru aðeins rædd á starfsdegi í vor á meðal kennara og kom tillaga að því að vera með upplýsingafulltrúa innan skólans til að laga þessi mál.



### 3.3.4 Félagslíf

Rafræn könnun var lögð fyrir nemendur í maí sem fjallaði um félagslíf Framhaldsskólans á Laugum. Svarhlutfall var frekar lágt en aðeins 24 nemendur af 59 eða 41% svöruðu könnuninni. Spurt var hvort nemendi væri sammála um að félagslífið í skólanum væri gott í vetur. Um helmingur svarenda er mjög sammála eða sammála því. Helmingur svarenda var líka mjög sammála eða sammála því að hann tæki virkan þátt í skipulögðu félagslífi á vegum FL en allir nema einn sem svöruðu könnuninni eru meðlimir í nemendafélagi skólans sem er mjög jákvætt.

### 3.3.5 Samskipti við foreldra/forráðamenn

Samskipti við foreldra/forráðamenn hefur verið í höndum leiðsagnakennara sem hafa umsjón með nemendum undir 18 ára aldri. Þau fara ýmist fram með tölvupósti eða símtölum. Foreldrar/forráðamenn nemenda yngri en 18 ára hafa aðgang að upplýsingum um nemendur sem

þeir hafa forræði yfir í Innu, sem er forrit sem heldur m.a. utan um mætingu og einkunnir nemenda, eftir að nemendur verða 18 ára er þeim í sjálfsvald sett hvort foreldrar/forráðamenn hafi áfram aðgang að upplýsingunum í Innu.

Ekki er starfandi foreldraráð við Framhaldsskólann á Laugum en slíkt hefur reynst erfitt þar sem nemendur koma allstaðar af að landinu og samgangur milli foreldra oftast lítill sem enginn. Þó er vert að athuga hvort hægt sé að stofna til slíks félags í rafrænum heimi þar sem tæknin til þess er svo sannarlega til staðar.

### 3.3.6 Samskipti við önnur skólastig/atvinnulíf

Samskipti við aðila á öðrum skólastigum og atvinnulíf hefur verið við ýmsa aðila og á ólíkum forsendum.

Framhaldsskólinn á Laugum hefur verið í samvinnu við Þingeyjarskóla vegna verklegrar kennslu í raungreinum þar sem nemendur í 8 – 10. bekk Þingeyjarskóla hafa komið að jafnaði einu sinni í viku í tíma hjá raungreinakennurum Framhaldsskólans. Samstarfið hefur mælst vel fyrir og gengið vel að mati raungreinakennaranna sem og grunnskólakennaranna í Þingeyjarskóla.

Reykjahlíðarskóli og Þingeyjarskóli hafa nýtt sér aðstöðuna á Laugum til sundnámskeiða þar sem allir nemendur beggja skóla hafa komið í 2-3 vikur að vori og hausti. Reykjahlíðarskóli hefur þá eytt öllum skóladeginum á Laugum og fengið aðstöðu til kennslu í húsnæði skólans fyrir nemendur þegar þeir eru ekki í sundi.

Nemendur á efsta stigi frá Reykjahlíðarskóla og Raufarhöfn hafa verið í áföngum við Framhaldsskólann á Laugum þar sem kennarar hafa hitt nemendur í fjarfundabúnaði ef þörf er á og verið í tölvupóstsamskiptum við grunnskólakennara á staðnum.

Einn stærsti viðburður skólans er Tónkvísl, en hún er söngkeppni Nemendafélags Framhaldsskólans á Laugum. Nemendur sjá um skipulagningu og vinnu við undirbúning með leiðsögn starfsmanna skólans, en viðburðurinn er sendur út í beinni útsendingu í sjónvarpi á sjónvarpsstöðinni N4. Viðburðurinn krefst mikils undirbúnings og er framkvæmdastjórn Tónkvíslar því í miklum samskiptum við styrktaraðila sem eru fyrirtæki og stofnanir víða um land. Þá vinna nemendur mikið í tæknimálum og eru þ.a.l. í miklum samskiptum við tæknimenn við undirbúning, útsendingu og frágang eftir keppnina.

Framhaldsskólinn á Laugum hefur hlotið styrki frá Orkurannsóknarsjóði Landsvirkjunar og Sprotasjóði á þessu skólaári til rannsókna á smádýralífi í Laxá í Þingeyjarsveit, Guðmundur Smári Gunnarsson raungreinakennari hefur sótt um styrkina og stýrir verkefninu. Í tengslum við það er töluvert samstarf við Náttúruvannsóknastöðina við Mývatn þar sem ákveðin sérfræðiþekking er sótt þangað, bæði í formi fræðslu fyrir nemendur, en einnig í ráðgjöf við rannsóknarverkefnið. Einnig í tengslum við verkefnið er notið sérfræðiþekkingar Prófessors við Háskólann á Hólum.

Framhaldsskólinn á Laugum er í samstarfi við framhaldsskóla í Hollandi (Maurick College) sem er þátttakandi í verkefninu Water is Life. Stefnt er að því að Framhaldsskólinn á Laugum verði einnig þátttakandi í verkefninu sem snýr að ýmsum flötum á áhrifum vatns á lífið og heiminn. Tveir kennarar fóru með sjö nemendur í heimsókn á haustönn 2017 í Maurick skólann þar sem við kynntumst verkefnum sem verið er að vinna að. Verkefnið um smádýr í Laxá verður að öllum líkindum framlag Framhaldsskólans á Laugum í verkefnið.

Framhaldsskólinn á Laugum hefur einnig verið í samstarfi við Eim, sem er samstarfsverkefni um bættu nýtingu orkuauðlinda og nýsköpun í orkumálum á Norðurlandi eystra. Samstarfið hefur verið í formi fræðslu og kynnisferða um orkuauðlindir í nágrenni Framhaldsskólans á Laugum.

Þá er Framhaldsskólinn á Laugum aðili að Fjarmenntaskólanum sem er vettvangur 13 framhaldsskóla á landsbyggðinni þar sem nemendum er gert mögulegt að taka áfanga hjá öðrum aðilum fjarmenntaskólans.

## 4.0 Eftirfylgni sjálfsmats

### 4.1 Samantekt

Það er von sjálfsmatsnefndar að það sem fram kemur í þessari skýrslu nýtist skólastjórnendum og starfsfólki við að leggja mat á skólastarfið og bæta það. Sjálfsmatsnefndin hvetur því til þess að skýrslan birtist á heimasíðu skólans þar sem hún er aðgengileg öllum. Eitt af því sem mikilvægt er að gera er að stjórnendur skólans fari yfir áfangamat hvers áfanga, til þess að ræða við viðkomandi kennara í starfsmannaviðtali næsta árs. Með því móti er líklegt að þróun og framfarir verði í einstaka áföngum og kennslunni í heild sinni.

Margt jákvætt kemur fram um skólastarfið, m.a. að nemendum virðist almennt líða vel í skólanum, bæði í vinnustofum og fagttímum en líka eftir skóla. Stærri hópur nemenda nýtir vinnustofur betur en einnig stækkar hópurinn sem nýtir þær illa. Nemendur virðast almennt vera ánægðir með kennara skólans sem kemur m.a. fram í að nemendum eru ánægðir með viðbrögð kennara við fyrirspurnum og flestum þykja kennarar hvetja til sjálfstæðra vinnubragða. Einnig er jákvætt að raunmæting hefur hækkað m.v. árið á undan og brottfall úr áföngum hefur minnkað töluvert. Einkunnir eru þónokkuð frá markmiðum skólasamnings sem er 7,6 í meðaleinkun, en meðaleinkunn á vori 2017 er 6,6.

Nú er enginn skólasamningur í gildi og ekki verður gerður nýr samningur. Því er nú tækifæri fyrir stjórnendur skólans að setja skólanum ný markmið varðandi ýmsa hluti, t.a.m. mætingar, einkunnir og brottfall.

Skólanámsskrá Framhaldsskólans á Laugum hefur nú verið samþykkt og er aðgengileg á heimasíðu skólans.

### 4.2 Sjálfsmatsáætlun 2017-2021

Sjálfsmatsteymi setti saman langtímaáætlun um innra mat í skólanum fram til ársins 2021. Þar eru tíunduð þau viðfangsefni sem mælt er með að séu skoðuð og ákveðið hvenær þau eru metin. Sumt er metið á þriggja til fjögurra ára fresti meðan nokkrum þáttum er fylgt eftir á hverju ári. Langtímaáætlun um innra mat er að finna í fylgiskjali.

### 4.3. Gátlistar fyrir sjálfsmatsteymi

Eitt af viðfangsefnum sjálfsmatsteymis skólaársins 2016-2017 var að þróa og skýra verkferla fyrir innra mat. Ljóst er að halda þarf þeirri vinnu áfram á næsta skólaári en henni miðaði lítið á þessu skólaári vegna veikinda.

Lagt er til að eftirfarandi verkefni verði á hendi sjálfsmatsteymis hverju sinni.

<b>Verkbáttur:</b>	<b>Tímasetningar:</b>
Gera áætlun fyrir mat komandi skólaárs	Í upphafi skólaárs
Yfirfara gátlista fyrir mat á skólanámskrá	Ljúka fyrir lok haustannar
Yfirfara gátlista fyrir kennsluáætlanir	Ljúka áður en 3 vikur eru liðnar af hverri önn
Áfangamat lagt fyrir í völdum áföngum	Í lok hvernar annar
Leggja fyrir kannanir og afla upplýsinga sem við á hverju sinni	Yfir skólaárið
Fylgja eftir eldri umbótaáætlun	Yfir skólaárið, samkvæmt því sem gert er ráð fyrir í umbótaáætluninni
Gera nýja umbótaáætlun	Í lok skólaárs
Endurskoða langtímaáætlun um innra mat	Í lok skólaárs
Skila sjálfsmatsskýrslu	Í lok skólaárs

#### 4.4 Úrbótaáætlun

Helstu niðurstöður sem huga þarf að og finna leiðir til úrbóta eru:

- Stjórnendum skólans er nú kleift, ef þörf er talin á, að setja skólanum ný markmið á ýmsum sviðum, þ.m.t. mætingum, einkunnum og brottfalli. Önnur leið er einfaldlega að stefna að bætingu í öllum þáttum, mætingar eru nú betri m.v. fyrri ár, einkunnir breytast lítið sem og brottfall.
- Vinna þarf áfram að samstarfi við aðra framhaldsskóla og atvinnulíf.
- Þó líðan nemenda sé betri en áður er það þáttur sem sífelld þarf að huga að. Því miður virðist það vera þannig að of mörgum starfsmönnum líður illa í vinnunni og það þarf að leggjast á eitt um að bæta það.
- Aðgengi að kennurum í námstímum er ábótavant.
- Starfsaðstaða kennara er ekki góð en til stendur að bæta hana.
- Upplýsingaflæði innan skólans er hægt að bæta.
- Ekki er starfandi foreldraráð við Framhaldsskólann á Laugum.
- Ekki hafa verið tekin starfsmannaviðtöl undanfarin ár og úr því þarf að bæta.