

Sjálfsmatsskýrsla

Framhaldsskólinn á Laugum

2011-2012



FRAMHALDSSKÓLINN Á LAUGUM

**Hallur Birkir Reynisson
og Þórir Aðalsteinsson**

Efnisyfirlit

[1.0 Inngangur](#)

[2.0 Markmið og matsaðferðir](#)

[2.1 Nemendur](#)

[2.2 Nám](#)

[2.3 Kennsla](#)

[2.4 Stjórnun](#)

[2.5 Samstarf við aðra](#)

[3.0 Sjálfsmat 2011–2012](#)

[3.1 Nemendur – ástundun](#)

[3.2 Nám - námsárangur](#)

[3.3 Kennsla – starfsandi og fagmennska](#)

[3.4 Stjórnun – umfang skólastarfs](#)

[3.5. Samstarf við aðra](#)

[4.0 Sérstakar áherslur í sjálfsmati 2011–2012](#)

[5.0 Eftirfylgni sjálfsmats](#)

[Fylgiskjal 1: Könnun meðal kennara um fagtíma í nóv 2011](#)

[Fylgiskjal 2: Könnun meðal vinnustofukennara í nóv 2011](#)

[Fylgiskjal 3: Könnun meðal nemenda um vinnustofur í nóv 2011](#)

[Fylgiskjal 4: Tölfræði um mætingar og einkunnir frá 2008](#)

[Fylgiskjal 5: Skólafundur í Þróttó](#)

1.0 Inngangur

Til lengri tíma litið er reynt að láta sjálfsmatið spanna sem flesta og víðtækasta þætti skólastarfs, s.s. yfirstjórn, fagmennsku, aðbúnað, námsumgjörð, þjónustu við nemendur, foreldrasamstarf, árangur nemenda og traust samstarfsaðila.

Í kafla 2 eru matsþættir flokkaðir, sett fram markmið og útskýrðar aðferðir við að meta hvort þeim hafi verið náð. Þau verkfæri sem nota á við öflun upplýsinga á hverju ári eru nemendakannanir, starfsmannakannanir, vinnufundir starfsmanna, foreldrakannanir, matsfundir með starfsmönnum og nemendum auk utanaðkomandi skoðunar.

Kafla 3 fjallar um sjálfsmat sem fram fór á skólaárinu 2011-2012. Þar er greint frá niðurstöðum varðandi þá þætti sem metnir voru. Ef ekki hefur farið fram sjálfsmat á viðkomandi þætti er greint frá því hvenær gert er ráð fyrir að það fari næst fram.

Á hverju ári er síðan lögð áhersla á eitthvað ákveðið atriði og það skoðað eins nákvæmlega og hægt er. Á hverri önn er kennslan metin, jafnt fagtímar sem vinnustofur. Þar sem við erum að vinna við þróun á vinnustofunum var sérstök áhersla á þær á skólaárinu 2011-2012. Kafla 4 fjallar um vinnustofur.

Sjálfsmatsáætlun er alltaf til staðar til þriggja ára. Veturinn 2011-2012 var áherslan á nýtingu nemenda á vinnustofum og hlutverki kennarans þar. Næsta skólaár, sem er 2012-2013, verður lögð áhersla á að skoða kennsluáferðir, upplýsingatækni og endurmenntun kennara. Aðaláhersluatriði skólaársins 2013-2014 er árangur nemenda í nýrri námskrá. Aðaláhersluatriði skólaársins 2014-2015 er stjórnun skólans.

2.0 Markmið og matsaðferðir

Veturinn 2011-2012 var sjálfsmatskerfið endurskoðað og stefnt að því að setja það í meiri samhengi við fagleg markmið skólastarfs í skólasamningi. Hér eru taldir upp þættir sem meta á, greint frá markmiðum og útskýrðar aðferðir við að mæla þau. Sumir þættir voru skoðaðir í þessari skýrslu, aðrir verða metnar síðar.

2.1 Nemendur

Meginmarkmið I

Að bæta ástundun nemenda

Deilimarkmið

- Að bæta mætingu nemenda sem hefur verið að meðaltali 79% í 84%
- Að draga úr brottfalli úr áföngum sem hefur verið 6% í 5%

Matsaðferð: Tölfræðilegar niðurstöður úr INNU – Fjarvistaskráning

Meginmarkmið II

Að nemendum líði vel í skólanum

Deilimarkmið

- Að kannanir leiði í ljós að núverandi markmið um að yfir 90 % nemenda líði vel í skólanum haldi eða aukist
- Að nemendur hafi daglegan aðgang að námsráðgjafa og reglulegan aðgang að heilbrigðisþjónustu og sálfræðingi
- Að tekið sé tillit til nemenda með geðraskanir, þroskafrávik og sértæka námsörðugleika

Matsaðferð: Könnun meðal nemenda og forráðamanna

Meginmarkmið III

Að skólinn uppfylli lög um fræðluskyldu

Deilimarkmið

- Að skólinn að taki við nemendum sem rétt eiga á fræðslu, hvernig svo sem undirbúningi þeirra úr grunnskóla er háttað

Matsaðferð: Könnun

2.2 Nám

Meginmarkmið I

Skólinn leggur áherslu á að boðið sé upp á fjölbreytt úrval námsbrauta

Deilimarkmið

- Að boðið sé upp á nám á tveimur stúdentsbrautum, félagsfræðibraut og náttúrufræðibraut, tveimur starfsbrautum, íþróttabraut og ferðamálabraut og á almennri námsbraut og 1. árs nám í framhaldsskóla og á almennri braut í útstöð skólans á Þórhöfn

Matsaðferð: Könnun

Meginmarkmið II

Að þróunarverkefni skólans undanfarin 4 ár sé fasti í skólastarfinu og leiðarstjarna næstu ára

Deilimarkmið

- Að auka ábyrgð nemenda á eigin námi

Matsaðferð: Könnun meðal nemenda og kennara, ásamt úttekt utanaðkomandi fagaðila

- Að bæta námsárangur nemenda þannig að meðaleinkunn nemenda hækki úr 7.1 í 7.5 á næstu tveimur árum

Matsaðferð: Tölfræðilegar niðurstöður úr INNU – Einkunnayfirlit

- Að búa nemendum námsumhverfi sem undirbýr þá enn betur undir þátttöku í atvinnulífi og fyrir frekara nám

Matsaðferð: Könnun

- Að vinnudagur nemenda sé samfelldur

Matsaðferð: Stundaskrár nemenda

Meginmarkmið III

Að ný framhaldsskólalög verði að fullu gengin í gildi árið 2014 ,

Deilimarkmið

- Að verkefnastjórn þróunarverkefnis leiði þá vinnu í samræmi við stefnumótun í fylgiskjali.

2.3 Kennsla

Meginmarkmið I

Að skólinn hafi yfir að ráða hæfum og vel menntuðum kennurum og starfsfólki

Deilimarkmið

- Að kennarar skólans að lágmarki með BA eða BS. gráðu og kennslu-og uppeldisfræðimenntun

Matsaðferð: Könnun meðal starfsmanna og prófgögn starfsmanna

Meginmarkmið II

Að skólinn styðji starfsmenn með þeim hætti sem honum er kleyft að leita sér endurmenntunar, sem styrkir starfsemi skólans

Deilimarkmið

- Að hvetja starfsmenn til að sækja námskeið sem fagfélög þeirra halda
- Að ýta undir að starfsmenn sækji sér viðbótarnámsgráðu, s.s. mastersgráðu

Matsaðferð: Könnun, stofnanasamningur

Meginmarkmið III

Kennarar meti nám nemenda í samræmi við stefnu skólans

Deilimarkmið

- Að námsmat sé persónubundið

- Að námsmat sé framkvæmt með fjölbreyttum hætti
- Matsaðferð: Könnun

2.4 Stjórnun

Meginmarkmið

Stjórnandi gæti þess að skólustarf sé í samræmi við lög og reglugerðir um framhaldsskóla

Meginmarkmið I

Þróunar og umbótastarf skólans sé virkt og skili árangri

Deilimarkmið

- Að mat á innra starfi skólans haldist í hendur við umbótastarf hans og þróunarstarf
- Að stjórnendur virki starfsmenn og gefi þeim kost á taka þátt í að móta stefnu fyrir skólann.

Meginmarkmið II

Að skólinn keppi að því að verða viðurkenndur sem heilsueflandi framhaldsskóli.

Deilimarkmið

- Að skólinn verði viðurkenndur sem heilsueflandi framhaldsskóli eigi síðar en árið 2014

2.5 Samstarf við aðra

Meginmarkmið I

Samstarf við grunn- og leikskóla í sveitarfélaginu

Deilimarkmið

- Að nemendur í 10. bekk sem hafa burði til geti stundað nám í einstökum áföngum við skólann

Meginmarkmið II

Samstarf við Umf. Eflingu

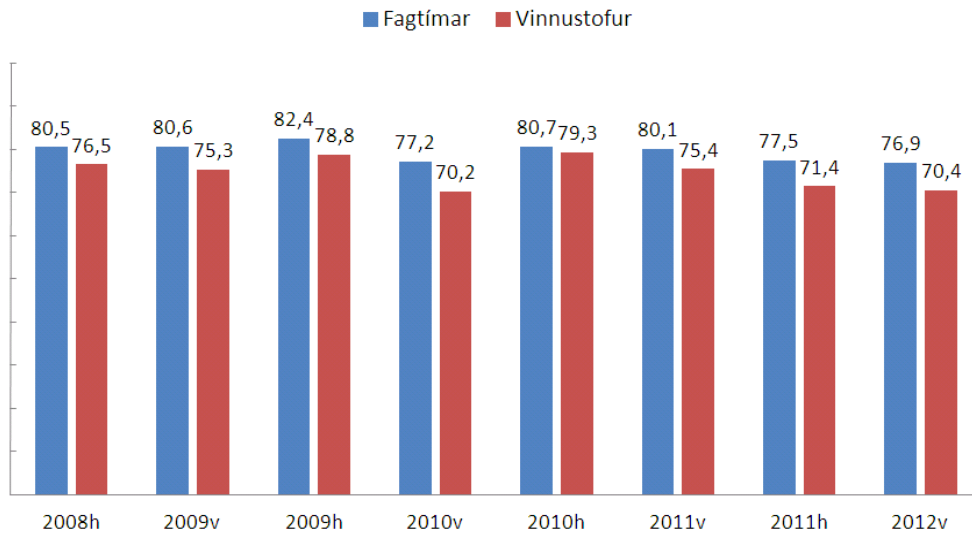
Deilimarkmið

- Að nemendur íþróttabrautar taki að sér þjálfun og kennslu grunn- og leikskólanema á svæðinu, í umsjón Umf. Eflingar, í verklegum þætti náms síns
- Að nemendum skólans sé árlega gefinn kostur á þátttöku í uppsetningu á leiksýningu með leikdeild Eflingar og það sé metið sem valgrein

3.0 Sjálfsmat 2011–2012

3.1 Nemendur – ástundun

Meginmarkmið I varðandi nemendur er að bæta ástundun þeirra. Skráð mæting tekur tillit til fjarvista vegna veikinda og leyfa. Safnað var gögnum frá árinu 2008 til að gera samanburð um þróun mætingar. Athygli vekur að mæting er að meðaltali 3,2% betri á vorönnunum en haustönnunum. Á myndunum má sjá þróun raunmætingar þar sem ekki er tekið tillit til veikinda og leyfa.



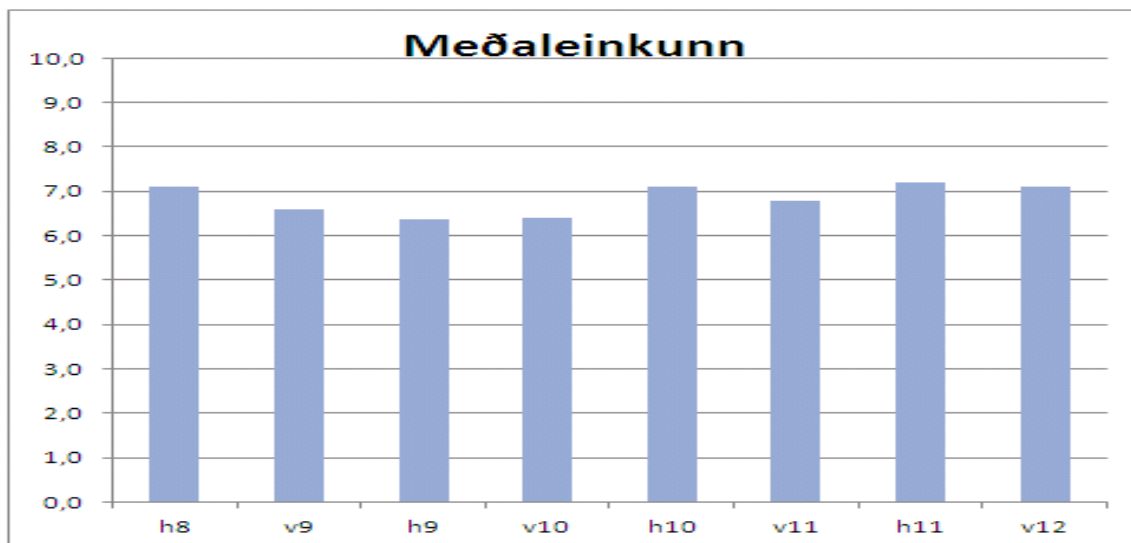
Deilimarkmið er að bæta mætingu nemenda sem hefur verið að meðaltali 79% í 84%. Er þar átt við raunmætingu og ekki tekið tillit til veikinda og leyfa. Raunmæting á skólaárinu 2011-2012 er með því minnsta sem verið hefur undanfarin 4 ár, eða 74% en var 78% að meðaltali á þessum 4 árum. Mæting í vinnustofur er 6,8% lakari en í fagtíma á skólaárinu 2011-2012. Að meðaltali var mæting nemenda 4,8% lakari í vinnustofur en fagtíma á þessu 4ra ára tímabili.

Haldinn var skólafundur með öllum nemendum og starfsmönnum skólans sem leiddi eftirfarandi niðurstöður í ljós

Helstu kostir	Helstu ókostir
Að byrja á morgunmat	Umgengni í Lauginni (félagsaðstöðunni)
Nýnemum finnst mjög gott ástand	Umgengni úti
Gott andrúmsloft í skólanum	Vantar lóð í ræktina
Félagsaðstaðan farin að virka betur	Mikið punktað á vistinni
Ræktin orðin mjög flott	Ekki allstaðar næturro
Mikilánægja með Bjarmaland (heimasvæði nemenda)	Lítið af kennurum á Bjarmalandi
Minna um herbergishrekki	Kennarar of umburðarlyndir við þá sem ekki stunda nám í vinnustofu
Gott að losna við sófann úr vinnustofunni – betra vinnumhverfi	Gefa deadline á verkefni og ekki gefa sjensa – þá fara nemendur að vinna
Starfsfólk og kennarar kurteist og glaðlynt	Ekki sussa á hópverkefni
	Kennarar með of mikla forsjárhyggju
	Nota skóhillur betur
	Vantar aðgengi að kaffi – á það að vera í setustofu eða opið inn í matsal

3.2 Nám - námsárangur

Meginmarkmið II varðandi nám er að þróunarverkefni skólans undanfarin 4 ár sé fasti í skólastarfinu og leiðarstjarna næstu ára. Deilimarkmið er að bæta námsárangur nemenda þannig að meðaleinkunn þeirra hækki úr 7.1 í 7.5 á næstu tveimur árum (skólaárin 2011-2012 og 2012-2013). Safnað var einkunnayfirlitum úr INNU frá árinu 2008 til að gera samanburð um þróun meðaleinkunna. Á myndinni má sjá að fyrri skólaárið eru meðaleinkunnir hærri en þau 4 ár sem eru til samanburðar.

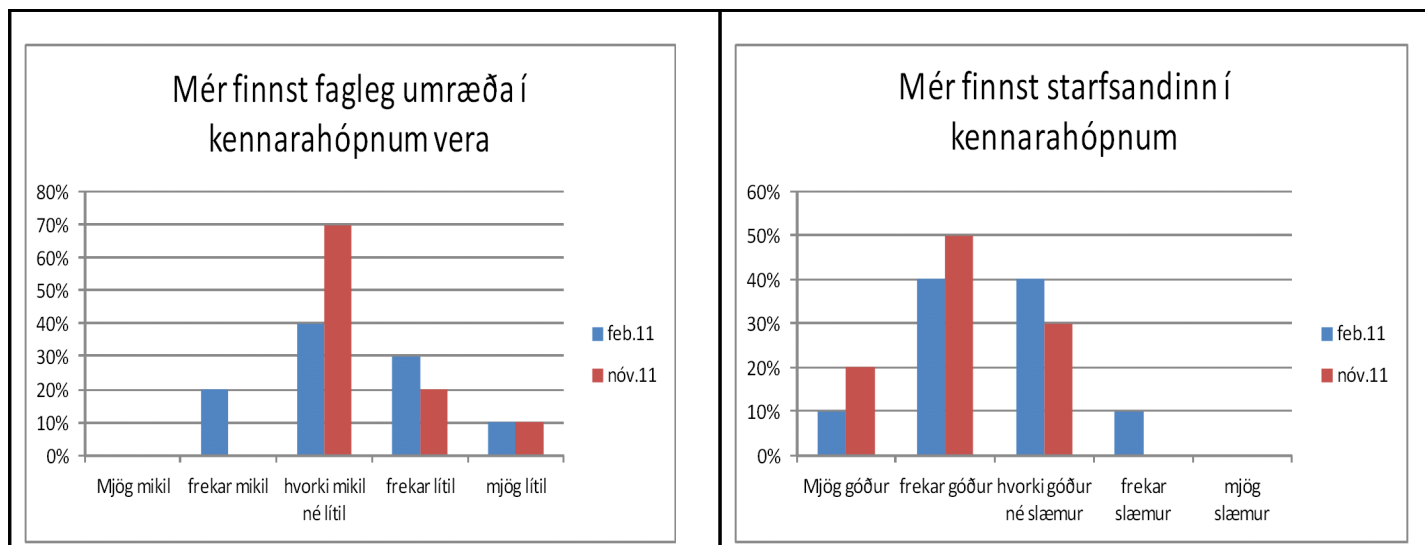


3.3 Kennsla - starfsandi og fagmennska

Sérstaklega er fjallað um vinnustofur í kafla 4, en þar var áherslan í sjálsmatinu þetta skólaár. Í sjálfsmatsskýrslu ársins 2010-2011 var augum sérstaklega beint að kennsluháttum og námsmati. Kannanir voru lagðar fyrir nemendur og starfsmenn skólans þar sem viðhorf þeirra til ýmissa þátta skólastarfsins voru athuguð. Einnig var skoðað hvernig brugðist hefði verið við ábendingum síðustu sjálfsmatsskýrslu og athugað hvernig eftirfylgnin hefði verið.

Könnun var gerð á meðal kennara um fagtíma. Svarhlutfall var 100%, eða 11 svör. Könnunin var lögð fyrir í desember 2011. Á meðal þess sem þar kom fram var að 66% kennara nota einstefnumiðlun sjaldan eða mjög sjaldan í fagtímum. 55% þeirra nota glósur eða fyrirlestra með umræðum í fagtímum. 44% notar verkefnavinnu einstaklinga stundum, en 22% frekar oft og 22% mjög oft, en 67% notuðu hópavinnu, eða paravinnu, mjög oft.

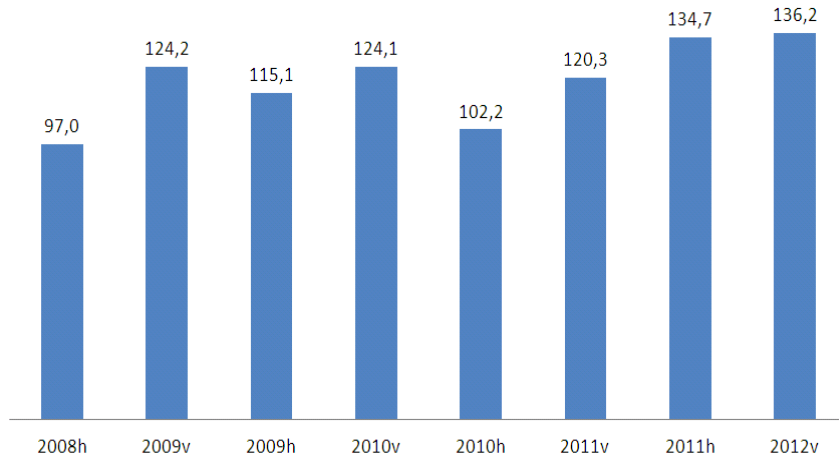
Í könnun meðal vinnustofukennara, sem lögð var fyrir í nóvember 2011, voru tvær spurningar sem hér eru flokkaðar undir sjálfsmat stjórnunar. Unnt var að bera svörin saman við svör kennaranna frá því í febrúar sama ár.



3.4 Stjórnun – umfang skólastarfs

Í þessari skýrslu er ekki lagt mat á stjórnun sérstaklega. Gert er ráð fyrir að aðaláhersluatriði sjálfsmats 2014-2015 lúti að stjórnun. Hér á eftir má sjá samanburð á fjölda eininga sem kenndar hafa verið við skólann frá 2008

Hér er svo samanburður á fjölda nemendaígilda í skólanum frá hausti 2008.



3.5. Samstarf við aðra

Samstarf við aðra var ekki með sjálfsmatinu í ár.

4.0 Sérstakar áherslur í sjálfsmati 2011–2012

Skólaárið 2011-2012 var lögð sérstök áhersla á að meta nýtingu nemenda á vinnustofum og hlutverk kennarans þar. Könnun var lögð fyrir 11 kennara sem kenna í vinnustofum. Þeir fengu tölvupóst þann 22. nóvember og 10 svöruðu, eða 90,9%. Niðurstöður könnunarinnar eru í fylgiskjali 2. Sambærileg könnun var lögð fyrir 113 nemendur þann 29. nóvember. Svör bárust frá 74, eða 65,5%. Niðurstöður þeirrar könnunar eru í fylgiskjali 3. Hér á eftir eru borin saman svör kennara og nemenda.

Hugmyndir kennara um hlutverk sitt í vinnustofum.

Úr svörum kennara má lesa að kennari á að vera hvetjandi leiðtogi, aðstoða þá sem ekki eru að vinna til að byrja á verkefnum og passa að það sé vinnufriður. Skapa hvetjandi, agað og afslappað vinnuumhverfi. Vera verkstjóri, tryggja vinnufrið og fylgjast með því hvað nemendur eru að fást við. Að vera til staðar fyrir þá nemendur sem þurfa á aðstoð að halda. Kenna nemendum sem misst hafa úr eða þurfa meiri aðstoð en fæst í fagtímum og aðstoða við nám. Hann getur líka leiðbeint nemendum um hvar þeir geta fengið hjálp.

Sjá fylgiskjal 2, spurning 6 Hugmyndir nemenda um hlutverk kennara í vinnustofum má svo sjá í fylgiskjali 3.

Hugmyndir kennara um hlutverk nemenda í vinnustofum.

Kennarar segja að nemendur skuli taka tillit til annarra nemenda og sinna sinni vinnu á sínum forsendum. Vinna að þeim verkefnum sem eru á dagskrá hverju sinni og leita til kennara eftir aðstoð. Það sé ætlast til þess að nemendur vinni heimavinnu sína í vinnustofum, en of margir nýta sér ekki þann tíma. Hver og einn nemandi þarf að virða vinnufrið annarra. Nemendur eiga að ráð ferðinni í vinnustofum, þ.e. að sinna námi sínu og ákveða sjálfir við hvað þeir vinna hverju sinni. Þeir eigi að nýta vinnustofur til að fá aðstoð/kennslu frá fagkennurum sínum. Forgangsráða verkefnum en vinna verkefni sem liggja fyrir í öllum áföngum.

Sjá fylgiskjal 2, spurning 7 Hugmyndir nemenda um hlutverk sitt í vinnustofum má svo sjá í fylgiskjali 3.

5.0 Eftirfylgni sjálfsmats

Ganga þarf frá nánari verklýsingu vinnustofukennara og hvernig skólinn skapar æskilegan vinnubrag í þeim, þetta er áætlað að gera samhliða námskrárvinnu og byrja að vinna eftir haustið 2014.

Ekki er lokið endurskoðun á starfslýsingum húsbænda eins og til stóð. Áætlað að henni verði lokið haustið 2014.

Stefnt er að því að allir nemendur skólans fái heimasvæði á næstu árum, Þessi aðgerð mun ráðast af fjárhagslegu svigrúmi stofnunarinnar á komandi misserum.

Fylgiskjal 1: Könnun meðal kennara um fagtíma í des 2011

Fylgiskjal 2: Könnun meðal vinnustofukennara í nóv 2011

Fylgiskjal 3: Könnun meðal nemenda um vinnustofur í nóv 2011

Fylgiskjal 4: Tölfræði um mætingar og einkunnir frá 2008