



FRAMHALDSSKÓLINN Á LAUGUM

Ársskýrsla 2013

„Prófill“

Stærð skóla, fjöldi nemenda og starfsmanna:

Húsnæði skólans er 6.523 m². Árið 2013 voru 105 ársnemendur við skólann, starfsmenn voru 33

Námsframboð:

Skólinn bauð upp á nám á tveimur brautum til stúdentsprófs: náttúrufræðabraut og félagsfræðabraut. Ennfremur var boðið upp á nám á íþróttabraut og almennri námsbraut.

Framkvæmd markmiða:

Unnið er að öllum markmiðum skólans sem getið er í skólasamningi. Árangur er að nást þó sumum markmiða sé ekki náð að fullu.

Umbótaþættir eftir sjálfsmat:

Það þarf að fara í aðgerðir til þess að bæta ástundun og árangur nemenda með því t.d. að endurskoða viðbrögð og eftirfylgni varðandi mætingar nemenda. Setja fram skriflegar leiðbeiningar og viðmið um hlutverk kennara og nemenda í vinnustofum. Þessi vinna er í gangi og áætlað að henna ljúki haustið 2014.

Úttektir:

Engin ytri úttekt var gerð á árinu.

Afkoma, rekstrarstaða:

Rekstur skólans var neikvæður um 10,9 millj. kr.

Brottfall:

Um 5% brottfall var við skólann árið 2013

Stjórnun:

Skólameistari, áfangastjóri og fjármálastjóri

Samvinna við aðra:

Verkmenntaskólinn á Akureyri, Þingeyjarskóli, Hríseyjarskóli, Ungmennafélagið Efling, Lífsmótun og Þekkingarnet Þingeyinga

Sérstakar áherslur/sérsvið skólans:

Skólinn rekur deild á Þórshöfn. Skólinn sérhæfir sig í persónubundinni þjónustu og sveigjanlegu námsumhverfi.

Nemendur og nám:

Við Framhaldsskólann á Laugum voru 4 námsbrautir, Almenn braut, félagsfræðibraut, íþróttabraut og náttúrufræðibraut.

100 nemendur hófu nám í byrjun árs 2013, og skiluðu þeir 95 nemendaígildum.

8 á almennri námsbraut
39 á félagsfræðibraut
24 á íþróttabraut
29 á náttúrufræðibraut.

52 strákar og 48 stúlkur. Brottfall á önninni var 4,5%. Að meðaltali voru 15,5 nemendur á kennslutíma.

Haustið 2013 byrjuðu 106 nemendur sem skiluðu 114 nemendaígildum

10 á almennri námsbraut
41 á félagsfræðibraut
23 á íþróttabraut
32 á náttúrufræðibraut.

61 strákar og 45 stúlkur. Brottfall á önninni var 5,5%. Að meðaltali voru 17,5 nemendur á kennslutíma.

Námskrárvinna er í fullum gangi og er stefnt að því að skólanámskráin verði tilbúin vorið 2014, sjá drög hér að aftan.

Þórshafnardeild: Framhaldsskólinn á Laugum hefur starfrækt framhaldsdeild á Þórshöfn frá haustinu 2009. Starfið hefur gengið mjög vel og eru heimamenn mjög ánægðir með þessa þjónustu.

Samstarf við aðra: Samstarf hefur verið við Verkmenntaskólann á Akureyri um að taka að sér að kenna í fjarnámi þá áfanga sem við getum ekki boðið uppá, með þessu móti getum við aukið námsframboð okkar. Samstarf hefur einnig verið við grunnskóla um kennslu á einstaka áfanga fyrir þá nemendur sem lokið hafa markmiðum grunnskólans fyrir 10. Bekkinn. Samstarf er milli íþróttabrautarinnar og íþróttafélagsins Eflingar um þjálfun ungmenna. Þetta nýtist skólanum sem hluta af starfsnámi brautarinnar. Skólinn er í samstarfi við Leikdeild Eflingar um uppsetningu á söngleik. Skólinn á í samstarfi við Þekkingarnet Þingeyinga um rekstur Þórshafnardeildar og þróunar náms í ferðamálafræðum. Skólinn er í samstarfi við Lífsmótun um nýtingu sjálfbóðaliða í skólastarfi.

Mat á markmiðum skólasamnings:

Mæting nemenda var þónokkuð undir markmiðum skólans vorönn 2013 og því var farið í mikla vinnu til þess að ráða bót á vandanum sem skilaði strax árangri á haustönn 2013. Þá var mætingin orðin 81% sem kallar á enn frekari vinnu árið 2014. Brottfall úr áföngum hefur þokast í rétta átt 5,5 % á haustönn. Árið 2013 hefur nemendum liðið vel og hafa aðgang að þeirri stoðþjónustu sem markmið sögðu til um.

Ennþá er stefnt að því að framhaldsskólalögin verði að fullu gengin í gildi 2015. Meðaleinkunnir nemenda hækkuðu milli anna árið 2013 og voru orðnar 7,3.

Allir fastráðnir kennarar skólans eru með leyfisbréf og samstarf er virkt við alla þá aðila sem stefnt var að.

Starfsmannahald 2013:

Skólameistari:

Valgerður Gunnarsdóttir vor 2013
Hallur Birkir Reynisson haust 2013

Áfangastjóri:

Hallur Birkir Reynisson vor 2013
Jóhanna Eydís Þórarinsdóttir haust 2013

Brautarstjóri almennrar námsbrautar:

Sverrir Haraldsson

Námsráðgjafar:

María Jónsdóttir

Skólahjúkrunarfræðingur:

Dagbjört Bjarnadóttir

Fjármálastjóri:

Þórunn Sigtryggisdóttir

Skrifstofa:

Kristjana Kristjánsdóttir, skólaritari

Kennarar skólans:

Andri Hnikarr Jónsson
Arnór Benónýsson
Birna Björnsdóttir
Connie Maria Cuesta-Schmiedl
Hallur Birkir Reynisson vor 2013
Hanna Sigrún Helgadóttir
Hildigunnur Jónsdóttir
Hildur Stefánsdóttir
Jón Friðrik Benónýsson
Júlía Sigurðardóttir
María Jónsdóttir
Olga Hjaltalín Ingólfssdóttir
Ragna Heiðbjört Þórisdóttir
Sverrir Haraldsson
Þórir Aðalsteinsson

Bókaverðir:

Jóhanna Eydís Þórarinsdóttir haust 2013
Júlía Sigurðardóttir vor 2013

Starfsfólk mötneytis:

Kristján Guðmundsson, kokkur
Hólmfríður Þorkelsdóttir, starfsstúlka
Jóna Jónsdóttir, starfsstúlka
Sigríður Sveinbjörnsdóttir, starfsstúlka
Sigrún Hringsdóttir, starfsstúlka

Þvottahús:

Aðalbjörg Tryggvadóttir

Húsbændur:

Hlynur Snæbjörnsson vor 2013
Guðmundur Jónsson
Ingólfur Víðir Ingólfsson
Benedikt Kristjánsson haust 2013

Húsverðir:

Baldvin Áslaugsson
Jón Friðrik Benónýsson

Ræstingar:

Eva Björg Jónsdóttir
Friðrika Illugadóttir

Umsjón með kvikmyndahúsi:

Kristján Guðmundsson

Sýningarstjóri í kvikmyndahúsi:

Hlynur Snæbjörnsson

Fjármál, rekstur:

Efnahagsreikningur 31.12.2013

	Reikningur 31.12.2013	Reikningur 31.12.2012
Eignir		
Fastafjármunir		
Áhættufjármunir	0	0
Langtímakröfur	0	0
Fastafjármunir samtals	0	0
Veltufjármunir	0	0
Vörubirgðir	0	0
Inneign hjá ríkissjóði	0	0
Skammtímalán	0	0
Skammtímakröfur aðrar	10.398.432	10.069.085
Handbært fé	2.206.814	6.722.985
Veltufjármunir samtals	12.605.246	16.792.070
Eignir samtals	12.605.246	16.792.070

Efnahagsreikningur

31.12.2013

	Reikningur 31.12.2013	Reikningur 31.12.2012
Skuldir og eigið fé		
Eigið fé		
Höfuðstóll		
Staða í ársbyrjun	-7.037.289	24.525
Breyting v/lokafjárlaga		0
Hagnaður/tap ársins	-10.919.231	-7.061.814
Höfuðstóll í árslok	-17.956.520	-7.037.289
Annað eigið fé		
Bundið eigið fé	0	0
Framlag til eignamyndunar	0	0
Annað eigið fé samtals	0	0
Eigið fé í árslok	-17.956.520	-7.037.289
Langtímaskuldir		
Tekin löng lán	0	0
Langtímaskuldir samtals	0	0
Skammtímaskuldir		
Yfirdráttur á bankareikningum	0	0
Skuld við ríkissjóð	24.775.486	21.308.946
Skammtímalántökur	0	0
Aðrar skammtíma skuldir	5.786.280	2.520.413
Skammtímaskuldir samtals	30.561.766	23.829.359
Skuldir samtals	30.561.766	23.829.359

Rekstrarreikningur 2013

	Reikningur 2013	Reikningur 2012	Fjárheimildir 2013
Tekjur			
Sértekjur	23.829.881	21.743.886	21.200.000
Markaðar Tekjur	0	0	0
Aðrar rekstrartekjur	1.260.000	1.392.000	1.500.000
Tekjur samtals	25.089.881	23.135.886	22.700.000
Gjöld			
Almennur rekstur	228.314.810	221.525.713	215.005.698
101 Framhaldsskólinn á Laugum	228.344.810	221.525.713	215.005.698
Gjöld samtals	228.314.810	221.525.713	215.005.698
Tekjur umfram gjöld	-203.224.929	-198.389.827	-192.305.698
Framlag úr ríkissjóði	192.305.697	191.328.013	192.305.698
Hagnaður / tap ársins	-10.919.232	-7.061.814	
Skuldir og eigið fé samtals	12.605.246	16.792.070	

Skýringar á rekstrar- og efnahagsreikningi 2013

Fjárveitingar á fjárlögum fyrir árið 2013 til Framhaldsskólans á Laugum námu samtals 198,2 millj. kr. Með millifærslum af öðrum fjárlagaliðum, greiðslna vegna námsorlofa, uppgjörs v. íslenskunáms og framlags vegna innleiðingar aðalnámskrár námu fjárheimildir ársins í heild 203,9 millj. kr. Rekstrartap frá fyrra ári nam 7,0 millj. kr. Ekki var tekið tillit til samnings um ársnemendagólf í nemendauppgjöri fyrir árið og því 10,1 millj. kr. dregnar frá fjárveitingum ársins. Krefjumst við þess að skerðing þessi verði tekin til baka og samningur skólans um ársnemendagólf við ráðuneytið verði ekki afnuminn afturvirk. Við lýsum yfir vilja til þess að taka samning þennan til endurskoðunar fyrir yfirstandandi rekstrarár. Fjárheimild ársins samkv. ársreikningi var 186,8 millj. kr.

Rekstrargjöld ársins voru samtals 228,3 millj. kr. en að frádregnum sértekjum sem voru 25,1 millj. kr. voru þau 203,2 millj. kr. Rekstrargjöld námu því 10,9 millj. kr. umfram fjárheimildir ársins.

Raunlækkun launa á árinu var um 7 millj. kr. en vegna launaleiðréttinga frá tímabilinu 2010-2013 sem nam um 7. millj. kr. er lækkun á launalið 0,5 millj. kr. á milli ára.

Heildarrekstrargjöld hækkuðu á milli ára um 7 millj. kr. Þar munar mestu um hækkun á kostnaði vegna húsnæðis 3,5 millj. kr., þar af húsaleiga 2,7 millj.kr. Kostnaður vegna aðkeyptrar þjónstu hækkaði um 3,8 millj.kr. Eignakaup hækkuðu 1,7 millj. kr. Kostnaður vegna funda og ferða lækkaði um 1,8 millj.kr.

Sértekjur skólans hækkuðu um 2,1 millj. kr. Húsaleigutekjur hækkuðu um 1,3 millj.kr. og ýmsar aðrar tekjur hækkuðu um 1,2 millj.kr.

Eigið fé Framhaldsskólans á Laugum nam -17.956.520 kr. í árslok 2013. Þá hafði skuld skólans gagnvart ríkissjóði hækkað um 3,5 millj. kr. eða úr 21,3 millj. kr. í 24,8 millj. kr.

Rekstarreikningur og efnahagsreikningur sem hér eru lagðir fram hafa ekki verið endurskoðaðir.

Laugum, 28. mars 2014

Hallur Birkir Reynisson skólameistari

Þórunn Sigtryggisdóttir fjármálastjóri

Drög að skólanámskrá Framhaldsskólans á Laugum

1. Inngangur

Skólanámskrá Framhaldsskólans á Laugum skiptist í tvo hluta, almennan hluta og námsbrautarlýsingar. Í almenna hlutanum er gerð grein fyrir stefnu skólans, stjórnskipan, innra mati, umgjörð skólastarfs, þjónustu við nemendur, aðstöðu og fleira. Í hlutanum um námsbrautarlýsingar er að finna lýsingar á námsbrautum sem í boði eru við skólann. Þar er ennfremur að finna vægi áfanga í einstökum greinum náms og lokamarkmið námsbrauta skólans. Áfangalýsingar eru hluti skólanámskrár og eru birtar inn á heimasíðu skólans undir nám.

Skólanámskrá Framhaldsskólans á Laugum er endurskoðuð reglulega samhliða þróun í skólastarfi. Endurskoðun á haustdögum 2013 tekur mið af lögum nr. 92/2008 um framhaldsskóla, öðrum lögum og reglum eftir því sem nauðsyn krefur ásamt því að taka mið af aðalnámskrá framhaldsskóla mennta- og menningarmálaráðuneytisins sem gefin var út 2011. Innleiðing á nýrri aðalnámskrá við Framhaldsskólann á Laugum stendur yfir og er stefnt að mikilvægum áföngum verði lokið vorið 2014. Helstu breytingar núna auk aðlögunar að nýjum lögum og nýrri aðalnámskrá er almenn endurskoðun allra kafla.

Yfirumsjón með endurskoðun á skólanámskrá á haustdögum 2013 og ritun var í höndum verkefnastjórnar; Andra Hnikars Jónssonar, Jóhönnu Eydísar Þórarinsdóttur og Þóris Aðalsteinssonar. Ábyrgðarmaður var Hallur Birkir Reynisson skólameistari

Lög um framhaldsskóla nr. 92 frá 2008

22. gr. Skólanámskrá. ☐ Sérhver framhaldsskóli skal gefa út skólanámskrá. Skólanámskrá skiptist í tvo hluta, almennan hluta og námsbrautarlýsingar. ☐ Í almennum hluta skólanámskrár skal gerð grein fyrir starfsemi skólans, helstu áherslum og stefnumörkun, stjórnskipan, námsframboði og skipulagi náms, kennsluháttum, námsmati, stuðningi, ráðgjöf og þjónustu við nemendur, réttindum og skyldum nemenda, foreldrasamstarfi og samstarfi við utanaðkomandi aðila, sjálfsmati og gæðamálum og öðru sem skóli kýs að kveða á um í skólanámskrá. Jafnframt skal skóli gera grein fyrir því hvernig hann uppfyllir skilyrði samkvæmt almennum hluta aðalnámskrár framhaldsskóla og markmið laga þessara og reglna sem settar eru með stoð í þeim. ☐ Um setningu námsbrautarlýsinga í skólanámskrá skal farið að ákvæðum 23. gr. ☐ Skólanámskrá skal staðfest af skólanefnd að fenginni umsögn skólafundar, sbr. 5. gr. Skólanefnd fylgist með framkvæmd skólanámskrár.

23. gr. Námsbrautarlýsingar. ☐ Framhaldsskólar setja sér námsbrautarlýsingar og leggja þær fyrir ráðherra til staðfestingar. Námsbrautarlýsingar framhaldsskóla sem hlotið hafa staðfestingu ráðherra eru þar með hluti af aðalnámskrá framhaldsskóla. Heimilt er að tveir eða fleiri framhaldsskólar standi sameiginlega að gerð námsbrautarlýsingar og leiti staðfestingar á henni. Tilkygning um staðfestingu ráðherra á námsbrautarlýsingu skal birt í Stjórnartíðindum. Brottfelling námsbrautarlýsingar skal auglýst með sama hætti. ☐ Námsbrautarlýsingar skulu byggðar upp í samræmi við ákvæði almenns hluta aðalnámskrár

framhaldsskóla og skólanámskrár viðkomandi skóla. Í námsbrautarlýsingu skal kveðið á um innihald og vægi áfanga í einstökum greinum, samhengi í námi, vægi námsþátta og lokamarkmið náms. Þar er ákveðinn lágmarksfjöldi áfanga og eininga í einstökum námsgreinum og inntak náms í megindráttum. □ Heimilt er ráðherra að setja sérstakar reglur um flokkun og þrepaskiptingu náms í samræmi við færni- og lokamarkmið námsins. □ Staðfesting ráðherra á námsbrautarlýsingu er háð því að skilyrðum aðalnámskrár skv. 21. gr. sé fullnægt. □ Ráðherra er heimilt að gefa út námsbrautarlýsingar sem einstakir framhaldsskólar geta haft til viðmiðunar í starfi sínu. Slíkar viðmiðunarnámskrár eru þá hluti aðalnámskrár framhaldsskóla og geta náð til eftirfarandi námsbrauta:

- a. námsbrauta sem leiða til starfsréttindaprófs, þar á meðal þeirra sem leiða til sveinsprófs,
- b. námsbrauta sem leiða til stúdentsprófs,
- c. annarra námsbrauta sem leiða til prófa og skilgreindra námsloka samkvæmt ákvörðun ráðherra.

2. Sérstaða og skólastefna - markmið og leiðir

2.1 Saga skólahalds

Skólahald hefur verið samfleytt á Laugum í Reykjadal allt frá árinu 1925 er Alþýðuskóli Þingeyinga hóf göngu sína, síðar einnig nefndur Héraðsskóli Þingeyinga. Á Laugum er því löng og rík menntahefð og í raun og veru er saga Laugaskóla menningarsaga Þingeyinga drjúgan hluta 20. aldar. Á þessum tímum hafa orðið miklar breytingar á skólakerfinu í landinu og þá um leið skólanum á Laugum.

Framhaldsskólinn á Laugum var stofnaður 1988 með sameiningu Héraðskólans og Húsmæðraskóla Þingeyinga. Fyrstu ár Framhaldsskólans voru starfræktar fjórar brautir til tveggja og þriggja ára. Var þar um að ræða almenna bóknámsbraut, viðskiptabraut, matvælatækni-braut og íþróttabraut. Árið 1990 var matvælatækni-brautin lögð niður og stofnuð ferðamálabraut í hennar stað. Viðskiptabrautin var síðan aflögð 1993 og ferðamálabrautin hvarf af sjónarsviðinu 1996 en félagsfræðibraut var tekin upp í staðinn það sama ár.

Framhaldsskólinn á Laugum hefur útskrifað stúdentu frá árinu 1993. Fyrst með aðstoð Fjölbautarskólans í Garðabæ, sem annaðist útskriftina formlega, en síðan 1997 upp á eigin spýtur. Lengi voru skiptar skoðanir um það meðal yfirmanna menntamála hvort skólinn ætti að bjóða upp á fjögurra ára nám til stúdentsprófs eða halda sig við styttri brautir. Stúdentsprófið varð ofan á og frá árinu 1997 hefur skólinn útskrifað stúdentu af félagsfræði-, náttúrufræði- og íþróttabrautum.

2.2 Hlutverk

Framhaldsskólinn á Laugum starfar á grundvelli laga um framhaldsskóla nr.92/2008. Hlutverk hans er að stuðla að alhliða þroska allra nemenda og virkri þátttöku þeirra í

lýðræðisþjóðfélagi með því að bjóða hverjum nemanda nám við hæfi. Hlutverk skólans er ennfremur að búa nemendur undir þátttöku í atvinnulífi og frekara nám. Auk þess að þjálfa og hvetja nemendur til þekkingarleitar er áhersla lögð á að efla siðferðisvitund þeirra, heilbrigði til líkama og sálar, ábyrgðarkennd, víðsýni, frumkvæði, sjálfstraust og umburðarlyndi. Nemendur eru þjálfaðir í sjálfstæðum og öguðum vinnubrögðum og gagnrýninni hugsun.

Í öllu starfi sínu leggur Framhaldsskólinn á Laugum áherslu á að grunnþættir almennrar menntunar, sem koma fram í almennum hluta aðalnámskrár framhaldsskóla, séu hafðir að leiðarljósi. Að læsi, sjálfbærni, heilbrigði og velferð, lýðræði og mannréttindi, jafnrétti og sköpun séu sýnilegir þættir í námi og kennslu nemenda, í skipulagi og starfsháttum skólans og þróunaráætlun hans.

2.3 Sérstaða

Framhaldsskólinn á Laugum er lítill heimavistarskóli í sveit sem sóttur er af nemendum hvaðanæva að af landinu og tekur starfsemi skólans mið af því. Lögð er áhersla á að nýta sér þá kosti sem smæðin, staðsetningin og umhverfið býður uppá.

Sveigjanleiki og persónubundin námsáætlun eru höfð að leiðarljósi og nemendur fá persónulega leiðsögn í gegnum námið. Framhaldsskólinn á Laugum rekur námsver á Þórshöfn þar sem nemendum gefst kostur á að stunda framhaldsskólanám til 18 ára aldurs undir leiðsögn og verkstjórn kennara á staðnum, reglulegra samskipta við fagkennara á Laugum auk heimsóknna í skólann.

Við Framhaldsskólann á Laugum er skilgreind ein námsbraut til stúdentsprófs, en nemendur geta valið mismunandi svið og leiðir sem taka mið af því hvert hver einstaklingur stefnir að stúdentsprófi loknu. Einnig eru skilgreindir mismunandi áfangastaðir í námi, þannig að nemendur eiga kost á mörkuðum námslokum á mismunandi stigum.

2.4 Menntastefna

Stefna Framhaldsskólans á Laugum er að bjóða nemendum uppá vandað og fjölbreytt nám við hæfi hvers og eins. Lögð er áhersla á, að skólinn sé framsækinn og til fyrirmyndar um kennsluhætti og námsmat, stjórnunarhætti, rekstur, þjónustu og velferð nemenda og starfsfólks.

Lögð er áhersla á ...

- að nemendur geti valið sér námsleiðir og skilgreind námslok við hæfi.
- að boðið sé uppá skilgreind námslok á mismunandi stigum og stúdentspróf sem tekur m.a. mið af framtíðaráformum nemenda;
- að undirbúa nemendur með sem allra bestum hætti undir frekara nám eða þátttöku í atvinnulífi.
- að taka mið af þroska og getu einstaklings en leggja um leið áherslu á færni nemenda til samvinnu með öðrum um úrlausn verkefna.

2.4.1 Almenn markmið og leiðir

Framhaldsskólinn á Laugum býður uppá fjölbreyttar námsleiðir þar sem tekið er tillit til aðstæðna og hæfileika hvers nemanda. Þessu markmiði hyggst skólinn ná með því að:

- taka við öllum nemendum sem sækja til skólans svo fremi að þeir geti nýtt þær námsleiðir sem eru í boði og aðstæður í skólanum leyfa.
- námsleiðir séu í takt við breytingar á þjóðfélaginu.
- búa nemendur sem best undir áframhaldandi nám og þátttöku í atvinnulífinu.
- leitast við að sinna öllum nemendum skólans á einstaklingsmiðaðan hátt, þar sem tekið er tillit til námsgetu og þroska hvers einstaklings fyrir sig og að nemendur geti stundað nám samkvæmt persónubundinni námsáætlun

Framhaldsskólinn á Laugum leggur áherslu á að í skólanum ríki góður staðblær. Þessu markmiði hyggst skólinn ná með því að:

- bjóða uppá aðlaðandi og hvetjandi námsumhverfi, þar sem veitt er fjölbreytt þjónusta og leitast er við að efla sjálfsmynd nemenda
- búa nemendum námsumhverfi sem undirbýr þá enn betur undir þátttöku í atvinnulífi og frekara nám, m.a. með samfelldum skóladegi, samvinnu og að upplýsingatækni sé lifandi þáttur í starfsemi skólans
- hvetja nemendur til þess að leggja aðlúð í verk sín og efla metnað þeirra til náms
- að skólinn og starfsfólk hans gangi í hvívetna á undan með góðu fordæmi
- leggja áherslu á mannrækt hvers konar og heilbrigða lífshætti til jafns við bóklega þekkingu
- að efla heilbriggt lífverni til líkama og sálar
- veita nemendum öflugra ráðgjöf um nám, störf og persónuleg mál
- styðja við félagslíf í skólanum og hvetja nemendur til þátttöku í því og leggja áherslu á að þeir séu sjálfum sér og skólanum til sóma í hvívetna
- brýna fyrir nemendum, starfsfólki og gestum að ganga vel um skólann og umhverfi hans
- taka vel á móti öllum þeim sem sækja skólann heim

Í Framhaldsskólanum á Laugum skal ríkja fjölbreytni í kennslu - og námsaðferðum, en nám einkennist af verkefnavinnu og símati. Þessu markmiði hyggst skólinn ná með því að:

- stuðla að því að fram fari öflug og árangursrík umræða um kennslu og námsmat á meðal kennara, nemenda og foreldra
- kennsluhættir taki mið af fjölbreyttum hópi nemenda og mismunandi námsleiðum
- kennarar og skólinn í heild fylgist vel með nýjungum í námsgreinum, kennsluaðferðum og námsmati
- endurmenntun kennara verði hluti af eðlilegu skólastarfi

Í Framhaldsskólanum á Laugum er starfsfólki og nemendum búið gott og öruggt vinnuumhverfi. Þessu marki hyggst skólinn ná með því að:

- taka vel á móti nýjum starfsmönnum og nemendum
- styðja félagslíf og nemenda
- skapa starfsfólki og nemendum aðlaðandi vinnuaðstöðu
- setja fram sérstaka starfsmannastefnu (sjá kafla 3)
- fylgja öryggisreglum og kynna þær reglulega
- stuðla að símenntun starfsmanna í skyndihjálpi
- gerð verði áætlun í áfallahjálpi
- uppbygging, breytingar og viðhald húsnæðis taki mið af starfseminni og sé gert í samráði við starfsmenn og nemendur.
- birta og uppfæra reglulega rýmingaráætlun í heild sinni á heimasíðu skólans. Að rýmingaræfingar séu að jafnaði einu sinni á önn.

Í Framhaldsskólanum á Laugum er notkun upplýsingatækni og miðlun upplýsinga lykilþáttur í starfseminni. Þessu markmiði hyggst skólinn ná með því að:

- allir nemendur og starfsmenn hafi aðgang að tölvukerfi skólans
- leitast við að hafa skýrar leiðir fyrir upplýsingar sem allir hafi greiðan aðgang að
- allir kennarar noti Moodle kennsluumsjónarkerfið til að miðla sem mestu af upplýsingum um námið til nemenda og annarra kennara
- upplýsingar um skólann; námið, reglur, stefnu, starfsfólk og þjónustu séu aðgengilegar á heimasíðu skólans
- að heimasíða skólans sé uppfærð reglulega

2.4.2 Lykilhæfnipættir

Framhaldsskólinn á Laugum leggur áherslu á að lykilhæfni sem skilgreind er samkvæmt aðalnámskrá tengi grunnþættina við kröfu um hæfni nemenda.

Námshæfni er undirstöðuþáttur í öllu skólastarfi og byggist á sjálfsskilningi og áhuga. Námshæfni felur einnig í sér að þekkja eigin styrkleika og veikleika og að vera fær um að taka ákvarðanir á þeim grunni. Námshæfni byggist á eðlislægri forvitni, áhugahvöt, trú á eigin getu og hæfileika til að beita hæfni sinni í margvíslegum viðfangsefnum á uppbyggilegan hátt.

Framhaldsskólinn á Laugum hyggst ná markmiðum um námshæfni með því að bjóða upp á nám í góðum staðblæ og örvandi námsumhverfi, þar sem þess er gætt að nemandinn samþætti þekkingu sína og leikni samtímis því að hann þjálfast í samskiptum sem byggjast á virðingu fyrir mannréttindum og jafnrétti. Þess sé einnig gætt að nemandinn æfist í að tjá skoðanir sínar og útskýra verklag sitt á ábyrgan, gagnrýninn og skýran hátt. Hugtakið hæfni felur í sér þekkingu og leikni og er samofið siðferðilegum viðhorfum nemenda

2.4.3 Læsi, tjáning og samskipti

Í Framhaldsskólanum á Laugum er lögð áhersla á að efla læsi og tjáningu nemenda jafnt á móðurmáli og erlendum tungumálum. Einnig læsi, tjáning og samskipti um tölur og upplýsingar. Um leiðir að þessum markmiðum er vísað í kafla um almenn markmið hér að ofan sem lúta að námi, kennslu og námsmati. (Sjá einnig kafla 8.) Skólinn hefur sérstaka áætlun við móttöku erlendra nemenda við skólann og hvernig íslenskunámi þeirra og öðru námi er sinnt. Áætlunin er birt í heild sinni á heimasíðu skólans.

2.4.4 Heilbrigði og félagsstarf

Framhaldsskólinn á Laugum er þátttakandi í verkefninu Heilsueflandi framhaldsskóli og vinnur markvisst að þeim markmiðum sem þar eru sett fram um hreyfingu, næringu, geðrækt og lífsstíl. Verkefnið byggist á þeirri stefnu að nálgast forvarnir út frá víðtæku og jákvæðu sjónarhorni með það að markmiði að stuðla að vellíðan og auknum árangri allra í skólasamfélaginu, nemenda og starfsfólks. Verkefnið veitir aukin tækifæri til að efla tengslin við nærsamfélagið og auka þannig tækifæri nemenda og starfsfólk til að tileinka sér jákvæðan og heilbrigðan lífsstíl.

Við skólann starfar mötuneyti sem framreiðir 5 máltíðir á dag. Þar er þess gætt að hafa fjölbreytt og hollt fæði m.a. í samráði og samvinnu við átakið Heilsueflandi framhaldsskóli.

Á heimavistum skólans er þess gætt að nemendur fái næga hvíld og þar gilda ákveðnar reglur um umgengni og framkomu. Virðing er borin fyrir einkalífi nemenda og þess gætt að heimavistarherbergin eru þeirra heimili á meðan á skólavist stendur. Húsbændur ganga vaktir kvölds og náttu og eru nemendum til halds og trausts, auk þess að framfylgja vistarreglum.

Framhaldsskólinn að Laugum leitast við að halda uppi öflugum forvörnum gegn notkun fíkniefna, löglegra jafnt sem ólöglegra. Þetta er meðal annars gert með því að uppfæða nemendur um afleiðingar notkunar þessara efna og eru fengnir gestafyrirlesarar til að fjalla um þessi málefni. Þá er líka sérstakur áfangi sem fjallar um vímuefni og skaðsemi þeirra kenndur við skólann. Skólinn vinnur í góðu samstarfi við fíkniefnadeild lögreglunnar á Húsavík og Akureyri.

Skólareglur banna neysla allra vímuvaldandi efna á lóð skólans, í húsum hans og í ferðalögum á hans vegum og er þeim reglum sé fylgt vel eftir. Ítarlega forvarnarstefnu skal birta og uppfæra reglulega á heimasíðu skólans.

Nemendafélag skólans heldur uppi öflugu félagsstarfi þar sem nemendur fá æfingu í félagsstörfum og lýðræðislegu starfi. Félagið sér um skipulag árshátíðar skólans, þorablóts, Tónhvíslar auk smærri viðburða allan veturinn. Þá eru farnar menningarferðir, auk skólaheimsóknna. Nemendur hafa ákveðið hlutverk í kynningu skólans út á við.

Skólinn býður uppá öflugt og fjölbreytilegt íþróttastarf og allgóða gjaldfría íþróttaaðstöðu. Við skólann starfar íþróttafélag sem m.a. stendur á hverju ári fyrir grunnskólamóti svo og árlegu Laugamóti í knattspyrnu. Þá geta nemendur tekið þátt í leiklistarstarfsemi í samvinnu við U.M.F Eflingu. Nemendur Framhaldsskólans hafa árum saman tekið virkan þátt í þeirri starfsemi.

Nemendur og starfsfólk njóta þjónustu hjúkrunarfræðings skólans einu sinni í viku og sálfræðiþjónustu einu sinni í mánuði. Læknir er á Laugum að jafnaði einu sinni í viku.

2.4.5 Lýðræði og mannréttindi

Lýðræði gerir ráð fyrir að einstaklingar séu sjálfráðir um eigið líf og eigi möguleika á að taka virkan þátt í mótun samfélagsins. Í lýðræðisríki er gert ráð fyrir að borgararnir búi við full mannréttindi og ráði auk þess öllum meiriháttar málum sínum sameiginlega.

Framhaldsskólinn á Laugum leggur áherslu á samábyrgð, meðvitund og virkni stjórnenda, starfsfólks, nemenda og foreldra við að móta skólasamfélagið og hafa áhrif á það. Lögð er áhersla á að rækta með nemendum og starfsmönnum umburðarlyndi og víðsýni og að þeir læri að meta sjálfa sig og aðra.

Á vettvangi skólans hefur lýðræði tvenns konar mikilvægi. Í fyrsta lagi tekur skólinn mið af því að ungmenna bíður að taka þátt í lýðræðissamfélagi. Í öðru lagi tekur hann mið af því í öllum starfsháttum að borin sé virðing fyrir manngildi hvers og eins. Hlustað er á raddir nemenda, kennara og starfsmanna við ákvarðanatöku. (Sjá kafla 3 um stjórnun)

2.4.6 Jafnrétti

Í Framhaldsskólanum á Laugum er lögð áhersla á að sérhver einstaklingur njóti jafnréttis án tillits til kynferðis, þjóðernis, trúar, kynhneigðar, litarháttar eða búsetu.

Að þessu er meðal annars stuðlað með því að:

- gæta þess að einstaklingum sé ekki mismunað í daglegum samskiptum
- gæta jafnréttis við inntöku nemenda
- gæta umburðarlyndis í samskiptum
- flétta fræðslu um jafnréttismál inn í skólastarfið eftir því sem við verður komið
- vinna gegn hvers konar fordómum eftir því sem færi gefst
- leggja áherslu á að búa alla jafnt undir virka þátttöku í samfélagi, fjölskyldu- og atvinnulífi

Skólameistari ber ábyrgð á því að jafnréttisstefnu sé framfylgt og viðhaldið. Jafnréttisfulltrúi er skipaður af skólameistara og fundar með honum um endurskoðun. Áætlunin er birt í heild sinni á heimasíðu skólans og hana ber að endurskoða á þriggja ára fresti.

2.4.7 Viðbragðsáætlun við einelti

Einelti er neikvætt og illgirnilegt atferli sem felur í sér endurtekið áreiti og/eða ofbeldi. Eineltinu er stýrt af einstaklingi eða hópi, beinist að öðrum og stendur í nokkurn tíma. Andlegt einelti felst m.a. í stríðni, útilokun, hótunum eða höfnun. Líkamlegt einelti getur verið barsmíðar, spörk, hrindingar eða meiðingar af öðru tagi.

Sá einstaklingur sem verður fyrir einelti eða ofbeldi segir oft ekki frá því heldur skammast sín og kennir sjálfum sér jafnvel um. Þess vegna er mjög áriðandi að allir þekki einkenni eineltis. Framhaldsskólinn á Laugum hvetur alla í skólasamfélaginu til að taka afstöðu gegn einelti og ofbeldi í verki með því að bregðast við til hjálpar og láta vita.

Brýna skal reglulega fyrir nemendum skólans, t.d. í umsjónar- og lífsleiknitímum, að þegar ágreiningur kemur upp þeirra á milli sé rétt að ræða málin og reyna að komast að málamiðlun og fá aðstoð til þess frá öðrum ef á þarf að halda. Öllum á að geta liðið vel í skólanum og njóta virðingar sem einstaklingar.

Sérstakur starfshópur um einelti vinnur að lausn eineltismála ef þau koma upp. Þrír starfsmenn skólans eiga sæti í hópnum, námsráðgjafi, kennari og hjúkrunarfræðingur. Kanna skal líðan nemenda reglulega í samráði við starfshóp um einelti.

Áætlun um viðbrögð við einelti er sýnileg á heimasíðu skólans og er kynnt starfsfólki og foreldrum / forráðamönnum nýnema í skólabyrjun á haustin.

2.4.8 Skapandi hugsun og hagnýting þekkingar

Í sköpun felst að móta viðfangsefni og miðla þeim, búa til, gera eitthvað nýtt eða öðruvísi en viðkomandi kann eða hefur gert áður. Sköpun er að uppgötva, njóta, örva forvitni og áhuga, virkja ímyndunarafl og leika sér með möguleika. Sköpun brýtur hefðbundin mynstur, reglur og kerfi og veitir nýja sýn á fyrirbæri og viðteknar hugmyndir. Sköpun byggir á gagnrýnni hugsun og aðferðum sem opna sífellt nýja möguleika og því skiptir sköpunarferlið ekki síður máli en afrakstur verksins. Í sköpuninni felst einnig hagnýting hugmynda. Vinnubrögð í listsköpun og vísindum einkennast oft af sköpunargleði, frumkvæði og frumleika. Þannig vinnubrögð telur Framhaldsskólinn á Laugum æskilegt að sjá í öllu námi og starfi skólans.

2.4.9 Menntun til sjálfbærni

Menntun til sjálfbærni miðar að því að gera fólki kleift að takast á við viðfangsefni sem lúta að samspili umhverfis, félagslegra þátta og efnahags í þróun samfélags.

Í sjálfbærni menntun felst að skapa samábyrgt samfélag þar sem sérhver einstaklingur er þroskaður sem virkur borgari, meðvitaður um gildi, viðhorf og tilfinningar sínar gagnvart hnattrænum áhrifum og jafnræði allra jarðarbúa; náttúru og umhverfi; lýðræði, mannréttindum og réttlæti; jafnrétti og fjölmenningu; velferð og heilbrigði; og efnahagsþróun og framtíðarsýn.

Í sjálfbærni menntun felst einnig að ungmenni takist í námi sínu á við margvísleg álitamál og ágreiningsefni. Kennsla og starfshættir innan Framhaldsskólans á Laugum skulu fléttast saman við það viðhorf að markmið menntunar sé geta til aðgerða. Í því felst þjálfun í

Lýðræðislegum vinnubrögðum og því að stuðlað sé að áhuga og vilja til þess að nemendur taki þátt í samfélaginu.

2.5 Umhverfisstefna

Framhaldsskólinn á Laugum leggur áherslu á snyrtilegt og heilnæmt umhverfi skólans. Keppt skal markvisst að því að starfsemi og rekstur skólans sé svo umhverfisvænn sem kostur er. Sett skulu fram markmið sem vinna skal að varðandi ytra sem innra umhverfi skólans þannig að ástand umhverfismála sé til fyrirmyndar. Lögð verði áhersla á umhverfisfræðslu og hún samtvinnuð flestum námsgreinum og starfi skólans. Leitað skal eftir samstarfi við sveitarfélagið Þingeyjarsveit í umhverfismálum. Stöðugt verði fylgst með nýjungum á sviði umhverfismála og þekkingu miðlað til starfsmanna og nemenda. Umhverfisstefna skólans skal vera einföld og skýr og birt á heimasíðu skólans.

2.6 Framtíðarsýn - þróunaráætlun

Ný skólanámskrá í stöðugri endurskoðun er vísir að farsælu þróunarstarfi næstu árin.

Skóli er í eðli sínu íhaldssöm stofnun, það er því hluti af framtíðarsýn að halda í það sem vel hefur gefist í gegnum árin og áratugin. Framþróun byggir á fortíðarreynslu og með það að veganesti hefur Framhaldsskólinn á Laugum fetað ákveðna þróunarbraut á síðast liðnum árum og áratugum. Undanfarin ár hefur verið unnið að þróunarverkefni sem miðar að breytingum á innra starfi skólans, s.s. aukinni áherslu á einstaklingsmiðað nám og símat. Unnið verður áfram á þeirri braut og það starf þróað áfram í takt við áherslur nýrrar námskrár.

Ný aðalnámskrá framhaldsskóla boðar ákveðnar breytingar sem munu væntanlega hjálpa til við framþróun skólastarfs, þ.m.t. starfi Framhaldsskólans á Laugum. Grunnþættir menntunar sem kynntir eru þar setja mark sitt á allt skólastarf næstu ár, skólanámskrá sú, er hér er kynnt, ber þess augljós merki. Grunnþættirnir skulu endurspeglast í öllu skólastarfi en lykilhæfnin tengir grunnþættina við kröfur um hæfni nemenda.

Í upphafi 21. aldar hafa orðið gagngerar breytingar í íslensku samfélagi. Þessar breytingar hafa bein og óbein áhrif á skólakerfið og þá um leið nám nemenda og störf kennara. Alls staðar í samfélaginu örlar á breytingum, ekki síst í þekkingu og menntun. Allar þessar breytingar auka kröfur til kennarastéttarinnar en hún vinnur í samráði við skólastjórnendur á hverjum stað að þróun og útfærslu á námskránni. Í

Framhaldsskólanum á Laugum verður lögð rík áhersla á sí- og endurmenntun kennara, stjórnenda og annars starfsfólks skólans. Hvatt er til aukinnar umræðu og aðkomu flestra þeirra er að skólastarfi koma við mótun framtíðarsýnar skólans. Skólafundur með aðkomu foreldra og skólanefndar ásamt nemendum og starfsmönnum skólans væru æskilegir í því sambandi að efla og styrkja samkennd og samhug í því hvert skuli stefnt.

Mikilvægt er að Framhaldsskólinn á Laugum vinni að auknu samstarfi heimilis og skóla. Skólinn sinnir bæði lögráða og ólögráða nemendum. Samstarf á milli skólans og foreldra ólögráða nemenda er mikilvægt, m.a. í því að draga úr skilum á milli skólastiga, veita nemendum styrk og ráðgjöf við hæfi, minnka brottfall úr skóla og efla forvarnir. Þá er slík samvinna mikilvæg bæði skóla og foreldrum í því skyni að efla skilning á sameiginlegu verkefni sem er uppeldi og nám ólögráða einstaklings. Stefnt skal að stofnun foreldraráðs við Framhaldsskólann á Laugum enda skulu slík ráð starfa í hverjum skóla, til stuðnings skólastarfi.

Til að tryggja samfellu og stuðla að velferð nemenda er mikilvægt að á milli grunnskóla og framhaldsskóla séu virk tengsl og miðlun upplýsinga eigi sér stað. Mennta - og menningarmálaráðuneytið leggur áherslu á sveigjanleg skil milli grunn - og framhaldsskóla og virkt samstarf hefur verið á milli Framhaldsskólans á Laugum og nokkurra grunnskóla á svæðinu um nám af ýmsu tagi. Grunnskólanemendur geta hafið nám í framhaldsskóla samhliða grunnskólanámi ef fyrir liggur samkomulag milli viðkomandi grunnskóla og framhaldsskóla um framkvæmdina. Þannig nám hefur farið fram í Framhaldsskólanum á Laugum undanfarin ár og verður lögð áhersla á áframhaldandi og aukið samstarf á því sviði.

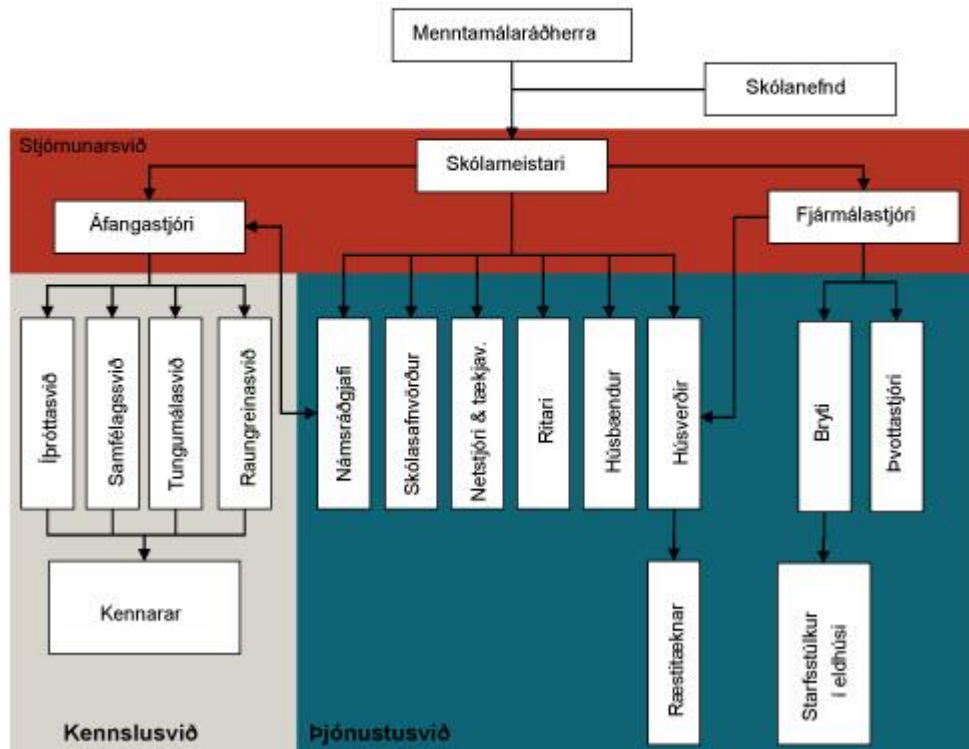
Framhaldsskólinn á Laugum vill koma á að nýju samstarfi skólans við atvinnulíf nærsamfélagsins. Það samstarf getur beinst að þörfum fyrirtækja fyrir menntað starfsfólk og/eða þörfum nemenda skólans fyrir vinnustaðanámi eða starfsþjálfun. Reynsla er af samstarfi við ferðaþjónustufyrirtæki, íþróttafélög, bændur, véla- og trésmiðaverkstæði og ýmsa aðra starfsemi á svæðinu.

Til að virkja ákvæði um áðurnefnda grunnþætti í skólastarfi er mikilvægt að finna samstarfsverkefni við innlenda sem erlenda aðila. Hér getur verið um að ræða samstarfsverkefni við aðra skóla, nærsamfélagið og félagasamtök. Fyrir liggur reynsla Framhaldsskólans á Laugum af samstarfi við leikdeild Eflingar, Hjálparsveit skáta í Reykjadal og fyrirhugaðar vinnustaðaferðir og verkstæðisvinna í tengslum við Þórshafnardeild skólans svo dæmi séu tekin. Þá er æskilegt að hyggja að möguleikum á samstarfsverkefnum við erlenda skóla auk nemendaskipta.

3. Stjórnskipan og skipulag

Skipurit

Framhaldsskólans á Laugum



3.1 Skólanefnd

Í skólanefnd sitja fimm menn. Tveir eru skipaðir samkvæmt tilnefningu sveitarfélaga þeirra sem að skólanum standa og þrír án tilnefningar. Nefndin er skipuð til fjögurra ára en kýs sér formann til eins árs í senn. Áheyrnarfulltrúar eru tveir, með málfrelsi og tillögurétt. Annar er tilnefndur af kennurum skólans en hinn af nemendum og eru þeir tilnefndir til eins árs í senn. Skólameistari situr fundi skólanefndar með málfrelsi og tillögurétt, auk þess sem hann er framkvæmdastjóri nefndarinnar. Hlutverk skólanefndar er m.a. að marka áherslur í starfi skólans. Hún gerir árlega starfs- og fjárhagsáætlun fyrir skólann til þriggja ára sem háð er samþykki menntamálaráðherra. Í upphafi hvers árs gerir skólanefnd fjárhagsáætlun í samræmi við niðurstöður fjárlaga.

3.2 Skólaráð

Skólaráð er skipað skólameistara, áfangastjóra, tveimur fulltrúum kennara og tveimur fulltrúum nemenda og er tengiliður milli kennara, nemenda og yfirstjórnar skólans. Hlutverk skólaráðs er að vera skólameistara til aðstoðar og ráðgjafar við stjórn skólans. Það er auk

Þess vettvangur nemenda til að fylgjast með og hafa áhrif á ákvarðanir í málefnum skólans. Skólameistari er oddviti skólaráðs og stýrir fundum þess.

3.3 Foreldraráð

Skólinn hvetur foreldra til samstarfs og til þess að starfrækt sé foreldraráð við skólann

3.4 Árleg starfsáætlun

Í starfsáætlun er gerð grein fyrir starfstíma skólans, mikilvægum dagsetningum og öðrum grunnupplýsingum. Í henni er einnig að finna upplýsingar um starfsmenn skólans.

Upplýsingar um fulltrúa í stjórn, skólanefnd, skólaráði, nemendafélagi og foreldraráði er að finna á heimasíðu skólans

Skóladagatal fyrir næsta starfsár skal liggja fyrir áður en skóla lýkur að vori og birta á heimasíðu skólans.

Fundaplan er lagt fram í upphafi hverrar annar. Þar kemur fram hvenær kennarafundir, starfsmannafundir og leiðsögukenningarfundir skuli haldnir.

Upplýsingar um starfslið skólans og starfslýsingar má finna á heimasíðu skólans.

3.5 Starfsmannastefna

Stefna Framhaldsskólans á Laugum í starfsmannamálum er að styrkja og laða að öflugt starfslið sem veitir nemendum allra bestu þjónustu sem völ er á, í samræmi við lög um framhaldsskóla og markmið skólans. Framhaldsskólinn á Laugum leitast við að ráða hæft starfsfólk og gerir kröfur um hæfi starfsmanna í samræmi við gildandi lög.

Markmið með starfsmannastefnu Framhaldsskólans á Laugum eru:

- Að tryggja starfsfólki góð starfsskilyrði.
- Að stuðla að fræðslu og endurmenntun starfsfólks.
- Að tryggja að gagnkvæmt traust og gott samstarf ríki innan stofnunarinnar.
- Að stuðla að uppbyggilegri og faglegri umræðu um skólamál.
- Að tryggja að starfsfólk sé vel upplýst um verkefni sín og skyldur.
- Að stuðla að fjölskylduvænu starfsumhverfi.
- Að tryggja að jafnréttissjónarmiða sé gætt á öllum sviðum.

Laun og önnur kjör starfsfólks taka mið af kjarasamningum stéttarfélaganna viðkomandi starfsmanna og eru eigi lakari sbr. 1. gr. laga nr. 55/1980 um starfskjör launafólks og skyldutryggingu lífeyrisréttinda.

Starfsfólk Framhaldsskólans á Laugum hefur jafnan rétt til endurmenntunar og því skal gefinn kostur á að sækja námskeið, málþing og/eða fagráðstefnur til að auka færni sína í starfi. Endurmenntunarstefna er hluti af stofnanasamningi og er vísað í nánari útfærslu hennar þar.

Móttaka nýrra starfsmanna er í höndum og á ábyrgð skólameistara og áfangastjóra.

Handbók kennara er ætluð sem stuðningur við kennara bæði nýja í starfi og þá sem eldri eru. Í handbókinni er að finna helstu upplýsingar fyrir kennara varðandi skólastarfið og móttökuáætlun fyrir nýtt starfsfólk. Handbók kennara skal vera í heild sinn á innri vef skólans. Áfangastjóri tekur saman efni í handbók fyrir kennara og uppfærir hana reglulega.

Samkvæmt lögum um jafna stöðu og jafnan rétt kvenna og karla nr. 10/2008 hefur Framhaldsskólinn á Laugum sett sér þau markmið að kynjahlutfalli starfsfólks og nemenda skuli haldið eins jöfnu og kostur er; að laun byggist á kjarasamningum og lögum óháð kynferði og að lausar stöður við stofnunina skulu auglýstar svo höfði til beggja kynja.

Samræming atvinnu- og fjölskyldulífs skal mætt með sveigjanlegum vinnutíma og eða hlutastörfum eftir því sem hægt er. Bæði kyn eru hvött til að nýta sér rétt til töku fæðingarorlofs.

Starfsmönnum gefst að minnsta kosti einu sinni á ári kostur á starfsmannasamtali við skólameistara um öll þau mál sem snerta starfsmanninn og vinnustaðinn.

3.6 Skólafundir

Skólafundir eru reglulegur þáttur í starfi Framhaldsskólans á Laugum og eru haldnir eigi sjaldnar en tvisvar á önn. Hver önn hefst með skólafundi. Til þessa funda eru boðaðir allir nemendur, kennarar og annað starfsfólk eftir því sem við á. Fundirnir eru undir stjórn skólastjórnenda eða annara sem þeir fela það verkefni hverju sinni. Tilgangur fundanna er að miðla upplýsingum og hvetja til samræðu milli nemenda, kennara og annars starfsfólks um málefni sem tengjast skólabrag og innra starfi skólans.

3.7 Kennarafundir

Kennarafundir eru haldnir reglulega og er kennurum skylt að taka þátt í þeim. Skólameistari stýrir alla jafna kennarafundum og heldur utanum fundargerðir kennarafunda. |

Almennir kennarafundir fjalla um stefnumörkun í starfi skólans, m.a. námsskipan, kennsluhætti og námsmat og skipulag starfstíma skólans. Skólanefnd, skólameistari og skólaráð geta leitað umsagnar kennarafundar um önnur mál. Kennarafundur getur haft frumkvæði að því að mál komi til meðferðar skólanefndar og/eða skólaráðs.

3.8 Starfsmannafundir

Starfsmannafundur er kjörinn vettvangur fyrir stjórnendur til að kynna áherslur Framhaldsskólans á Laugum á hverjum tíma og ræða þær. Einnig gefst starfsfólki tækifæri til að koma saman, stilla saman strengi og ræða þau málefni sem eru í brennidepli hverju sinni.

Skólameistari boðar til starfsmannafunda og stýrir þeim.

3.9 Meðferð ágreiningsmála starfsmanna

Leitast er við að leysa ágreiningsmál innan skóla. Rísi ágreiningur milli kennara og/eða annarra starfsmanna framhaldsskóla og takist hlutaðeigandi ekki að finna lausn á málinu er því vísað til skólameistara. Uni málsaðilar ekki niðurstöðu skólameistara má vísa málinu til skólanefndar FL og/eða menntamálaráðuneytisins eftir atvikum.

4. Innra mat

Framhaldsskólinn á Laugum metur með kerfisbundnum hætti árangur og gæði skólastarfs á grundvelli 40. gr. laga um framhaldsskóla nr. 92/2008 með virkri þátttöku starfsmanna, nemenda og foreldra eftir því sem við á. Innra mati Framhaldsskólans á Laugum er ætlað að veita upplýsingar um starfshætti skólans, stuðla að umbótum og auknum gæðum auk þess að vera hluti af þróun skólastarfs.

Samkvæmt 40. og 41. gr. laga um framhaldsskóla nr. 92/2008 ber öllum framhaldsskólum að hafa virkt innra mat. Skólunum er gert að meta með kerfisbundnum hætti árangur og gæði skólastarfsins og markmið innra mats og eftirlits með gæðum í framhaldsskólum er að:

- veita upplýsingar um skólastarf, árangur þess og þróun til fræðsluyfirvalda, starfsfólks framhaldsskóla, viðtökuskóla, atvinnulífs, foreldra og nemenda
- tryggja að starfsemi skóla sé í samræmi við ákvæði laga, reglugerða og aðalnámskrár framhaldsskóla
- auka gæði náms og skólastarfs og stuðla að umbótum
- tryggja að réttindi nema séu virt og að þeir fái þá þjónustu sem þeir eiga rétt á samkvæmt lögum

Sjálfsmatsskýrsla er skrifuð í lok hvers skólaárs og er birt á heimasíðu skólans. (setja tengil) Sjálfsmatsteymi skólans er skipað tveimur starfsmönnum skólans.

4.1 Sjálfsmatsáætlun skólans 2013-2016

Sjálfsmatsáætlun er alltaf til staðar til þriggja ára. Veturinn 2012-2013 var áherslan á að skoða kennsluaðferðir, upplýsingatækni og endurmenntun kennara. Aðaláhersluatriði skólaársins 2013-2014 eru ástundun og árangur nemenda. Aðaláhersluatriði skólaársins 2014-2015 eru kynningarmál skólans og stjórnun hans. Skólaárið 2015-2016 er ástundun og árangur nemenda í nýrri námskrá til skoðunar.

5. Námið

Markmið Framhaldsskólans á Laugum er að námið sé fjölbreytt, krefjandi og þroskandi. Það skal ætíð vera í samræmi við menntastefnu skólans og aðalnámsskrá.

Námið á að mæta ólíkum þörfum, getu og áhugasviðum nemenda. Því skal leitast við að nemendur fái viðfangsefni við hæfi og séu hvattir til virkrar þátttöku, vinnusemi, sjálfstæðra og agaðra vinnubragða og góðs árangurs.

Nemendur eru hvattir til gagnrýnnar og skapandi hugsunar og að hafa áhrif á nám sitt og námsumhverfi þar sem þeir starfa saman á jafnréttisgrundvelli og þroska með sér réttlætiskennd, ábyrgð og aukna samskiptahæfni.

Þjálfun í læsi, í viðtækum skilningi, er höfð að leiðarljósi, þar sem lögð er áhersla á þekkingu, hæfni og leikni nemenda til að lesa og skilja eigið tungumál, erlend tungumál, auk gagna og upplýsinga um margvísleg umfjöllunarefni á ýmsu formi.

Leitast ber við að tengja viðfangsefni skólastarfsins sögu, menningu, atvinnulífi, náttúru og umhverfi nemenda eins og því verður best við komið.

Í nýrri námsskrá Framhaldsskólans á Laugum er gert ráð fyrir því að blanda skapandi greinum saman við nám og starf í skólanum. Er þar átt við greinar sem byggja á listsköpun, lýðræði, félagsmálum o.fl. Áfangar þessu tengdir verða í boði hverju sinni sem nem geta valið um.

5.1 Námsleiðir og áfangastaðir (námslok)

Í skólanum fá nemendur leiðsögn og aðstoð við að velja nám sem nýtist þeim best miðað við þau framtíðaráform sem þeir hafa. Skilgreindir eru nokkrir áfangastaðir. Allir nemendur ættu því að geta lokið ákveðnu námi eða gráðum.

- Almenn gráða (nám í 2 annir og a.m.k. 45 feiningum lokið (óskilgreindar). Aðallega verið að leggja mat á vinnuframlag nemandans)
- Laugagráða (90-100 skilgreindar feiningar sem allir lauganemendur eiga að taka, ýmist á 1 eða 2 þrepi)
- Stúdentsgráða (200 feiningar)

Hver haustönn hefst á nýnemavíku, svonefndum **Brunni**. Brunnur er 1 feining í hvert skipti sem er á 1. hæfniprepi. Í Brunni er farið í hópefli, lífsstíl, stöðumat, grenndarkynningar, upplýsingatækni, námstækni og fleira til þess að nemendur geri sér grein fyrir því hvernig námið fer fram, hvaða kröfur og væntingar eru gerðar til þeirra og til að gera nemendur hæfari til að takast á við komandi verkefni.

Grunnur er sá hluti námsins sem er sameiginlegur fyrir alla sem stunda nám í Framhaldsskólanum á Laugum. Þetta eru 90-100 feiningar í fyrirfram skilgreindum námsgreinum.

Nemendur almennrar brautar geta tekið allan Grunninn á fyrsta þrepi en þeir nemendur sem stefna lengra taka hluta Grunns á öðru og jafnvel þriðja þrepi.

Allir nemendur sem ljúka Grunni fá Laugagráðu eftir að meðaltali 3-4 annir.

Valsvið til stúdentsgráðu

Þeir nemendur sem stefna á stúdentsgráðu þurfa að velja sér ákveðið svið: Raungreinasvið, samfélagsgreinasvið eða íþróttasvið. (ferðamálasvið)

Innan hvers sviðs eru 35 feiningar á sérsviði. Nokkuð val getur verið innan sviðsins.

19 feiningar eru frjálst val. Það getur verið á hvaða þrepi sem er ef nemendur hafa uppfyllt skilyrði um þrepaskiptingu í öðrum hlutum námsins.

Nemendur ljúka Stúdentsgráðu með sérstöku **lokaverkefni**. Lokaverkefninu er ætlað að undirbúa nemendur fyrir akademískt nám. Verkefnið er 12+3 feiningar. Feiningarnar geta verið á öllum þrepum, en a.m.k. 6 feiningar þurfa að vera á þriðja þrepi. Sækja má námsefni uppá 4. þrep. Nemandinn býr sjálfur til verkefnið, undir leiðsögn leiðsögu- og fagkennara. Þar er hann að leggja áherslu á eitthvert sérsvið sem lið í undirbúningi fyrir komandi háskólanám.

Verkefnið getur samanstaðið af feiningum úr ólíkum námsgreinum. Ein/tvær feiningar í lokaverkefni skal þó binda við tjáningu og miðlun (framsetning, kynning, vörn). Skólinn gerir og þá kröfu að einhverjar/allar þrjár af eftirtöldum feiningum séu hluti af lokaverkefni:

- ein feining í ensku (heimildir, summary)
- ein fein í íslensku (málfar)
- ein fein í stærðfræði (útreikningar) eða ein feining í tölfræði (aðferðafræði)

Skil á lokaverkefni fara fram í málstofu þ.e. nemandi þarf að kynna verkefni sitt og svara spurningum varðandi það frá leiðbeinendum og öðrum. Kynningin skal vera opin almenningi.

Gert er ráð fyrir að nemendur vinni lokaverkefni á lokaönn sinni í námi. Verkefnið má ná yfir tvær annir. **Reynslan kallar vísast á nánari útfærslu við vinnu lokaverkefnis.**

Námið er að miklu leyti kennarastýrt í upphafi en verður nemendastýrðara eftir því sem nemendur eru lengra komnir í náminu. Áhersla er lögð á að nemendur læri sjálfstæð vinnubrögð, séu meðvitaðir um eigin námsframvindu og setji sér raunhæf markmið í náminu. Þannig geti þeir beint námi sínu inná áhugasvið sín. Hlutur verkefnadrifins náms innan áfanga verður meiri eftir því sem á líður, og nemandanum gefst aukinn kostur á að móta sitt eigið nám.

Í lokaverkefni er lögð áhersla á einstaklingsmiðað og verkefnadrifið nám. Nemendur geta valið viðfangsefni og tvinnnað saman, hér opnast möguleiki á samþættingu námsgreina. Við vinnu á lokaverkefni eru nemendur með viðtalstíma í stundatöflu hjá leiðsögukenndum og þeim fagkennurum sem við á hverju sinni. Nemendur skila áfangaskýrslum um framvindu verkefnisins, dagsetning þeirra er í samráði við leiðsögukenndum lokaverkefnis.

5.2 Námsumhverfi

Hefðbundinn skóladagur hefst klukkan 09:10 og lýkur eigi síðar en 15:30. Að honum loknum gefst nemendum kostur á að sinna félags- og tómstundastörfum. Gert er ráð fyrir því að nemendur ljúki alla jafna vinnu sinni innan hefðbundins skóladags. Skóladagurinn er samfelldur hjá öllum nemendum skólans.

Námið fer fram í **fagtímum** og **vinnustofum**. Með *fagtíma* er átt við hefðbundna kennslustund þar sem einn fagreinakennari stýrir nemendahópi. Kennslustundin er í ákveðnu fagi og er fyrir þá nemendur sem eru innritaðir í áfangann. Að jafnaði eru fagtímar um helmingur af kennslumagni í hverjum áfanga á móti vinnustofum.

Með *vinnustofum* er átt við opin vinnurými, þar sem hópur nemenda nemur undir leiðsögn tveggja til þriggja kennara. Hver nemandi hefur sitt heimasvæði (eigin vinnuaðstöðu) í vinnustofum. Nemendur skipuleggja sjálfir, með aðstoð kennara, hvaða verkum þeir vinna að í vinnustofum og geta þannig varið meiri tíma í þær námsgreinar sem þeir vilja leggja áherslu á hverju sinni. Þetta kallar á aukið sjálfstæði og aukna ábyrgð nemenda á námi sínu, þar sem hver og einn fær persónulega leiðsögn og aðstoð við að meta styrkleika sinn og veikleika. Með þessu móti geta nemendur í meira mæli notað þær vinnuaðferðir sem henta þeim best og skila mestum námsárangri.

Lögð er áhersla á sveigjanlegt námsumhverfi og persónubundið nám. Með *sveigjanlegu námsumhverfi* og *persónubundnu námi* er átt við að nemendur stundi nám sitt í opnu vinnurými undir verkstjórn kennara, auk þess sem kennarar eru með fagtíma með sínum hóp. Þetta kallar á aðrar og fjölbreyttari námsaðferðir. Engar eyður eru í stundaskrá nemenda og það gefur nemandanum færi á að nýta tíma sinn betur, bæði til náms og tómstunda. Með slíkri umgjörð opnast möguleiki til að sinna öllum nemendum sem einstaklingum, bæði þeim sem standa höllum fæti í námi og ekki síður þeim sem búa yfir mestri námslegri færni. Nemendur geta tekið ákveðna námsáfanga eða námsbrautir á þeim hraða sem þeir ráða við og í boði eru hverju sinni. Ávallt er þó æskilegt, að námshraði sé valinn í samráði við námsráðgjafa og/eða leiðsagnarkennara. Kjósi nemandi að hraða námi sínu kallar það á meira vinnuframlag utan hefðbundins skóladags

5.3 Kennsluaðferðir

Í Framhaldsskólanum á Laugum er kennsla:

- *Fjölbreytt*, þar sem leitast er við að haga kennslu þannig að kennsluhættir geri öllum nemendum kleift að tileinka sér þekkingu og öðlast þá hæfni og leikni sem stefnt er að hverju sinni. Að kennarar hafi svigrúm til að þróa sínar kennsluaðferðir til aukins árangurs fyrir nemendur.
- *Einstaklingsmiðuð*, þar sem leitast er við að mæta mismunandi forsendum nemenda þannig að hver og einn fái sem best notið hæfileika sinna.
- *Áhugavekjandi*, þar sem lögð er áhersla á virkja nemendur til þátttöku og nýsköpunar á sem flestum sviðum.
- *Hvetjandi og uppbyggjandi*, þar sem áhersla er lögð á að nemandinn öðlist trú á eigin getu og hæfileika og kennari vænti ætíð árangurs.
- *Skipuleg og markviss*, þar sem nemendur fá skýr skilaboð um þær væntingar og kröfur sem gerðar eru til þeirra varðandi ástundun, vinnubrögð og árangur.
- *Í tengslum við nærumhverfið*, þar sem viðfangsefnin tengjast nærsamfélaginu og auka þannig skilning og virðingu nemenda fyrir þeirra nánasta umhverfi.

- *Í takti við tímann*, þar sem tekið er mið af nýjungum á sviði kennsluhátta og upplýsingatækni.
- *Í takt við leiðsagnarmat* hverju sinn.

5.4 Þjónusta á kennslusviði

5.4.1 Leiðsögukennarar

Allir nemendur Framhaldsskólans á Laugum fá sinn leiðsögukennara þegar þeir hefja nám við skólann. Leiðsögukennarar fylgja nemendum sínum og veita persónulega leiðsögn í gegnum alla skólagönguna. Hlutverk þeirra er m.a. að fylgjast með ástundun og námsframvindu nemenda. Þeir aðstoða nemendur við að setja sér markmið, við námsval og námsáætlanagerð. Einnig eru þeir tengiliðir milli aðila innan skólans um öll þau málefni sem varða leiðsögunemendur þeirra auk þess sem þeir veita foreldrum/forráðamönnum nemenda undir 18 ára aldri upplýsingar sem varða skólavist þeirra.

5.4.2 Vinnustofukennari á bókasafni

Bókasafn með lesaðstöðu er staðsett á rishæð í Gamla skóla. Þar er m.a. upplýsingamiðstöð fyrir nemendur, kennara og starfsfólk skólans. Starfsemi bókasafnsins styður nám, kennslu, félagslíf og þróunarstarf í skólanum.

Nemendur geta kosið að sinna vinnu sinni í vinnustofutímum á bókasafni skólans. Þar er ávallt kennari til staðar. Hlutverk vinnustofukennara á bókasafni er margþætt. Hann sinnir starfi bókarvarðar, þ.e. sjá um bókakost og útlán á safni. Hann kynnir safnkost og þjónustar alla viðskiptavinum bókasafnsins, hvort sem það eru kennarar eða nemendur. Hann er verkstjóri á bókasafni og heldur uppi aga og góðum vinnufrið þar. Hann er nemendum innan handar hvort sem þeir þurfa aðstoð við heimildaleit eða aðra aðstoð við námið. Hann er í samstarfi við fagkennara um samvinnu við ákveðin verkefni og/ eða einstaklinga.

5.4.3 Námsráðgjöf

Námsráðgjafar eru nemendum til ráðgjafar og aðstoðar við lausn vandamála sem tengjast námi eða félagslegum og persónulegum þáttum skólavistarinnar. Námsráðgjafar eru bundnir þagnarskyldu. Þeir eru ráðunautar kennara um vandamál nemenda og hafa samband við forráðamenn nemenda í samráði við þá og skólameistara. Þeir sjá um náms- og starfsfræðslu skólans og annast ráðgjöf um náms- og starfsval nemenda.

5.4.4 Stuðningur við nemendur með takmarkaða kunnáttu í íslensku

Nemendur sem hafa annað móðurmál en íslensku og íslenskir nemendur, sem hafa dvalið lengi erlendis og hafa þar af leiðandi takmarkaða kunnáttu í málinu, geta sótt um að stunda nám í íslensku samkvæmt sérstakri námskrá sem ætluð er þessum nemendum. Unnið er með þessum nemendum samkvæmt tiltekinni móttökuáætlun sem sjá má á heimasíðu skólans.

5.4.5 Sértek námsúrræði

Leitast er við að koma til móts við þarfir allra nemenda með persónubundinni námsáætlun og tækifærum til sveigjanleika í námi (sjá kafla 5). Reynt er að taka tillit til sérþarfa nemenda eins og kostur er hvað varðar kennsluaðferðir, námsumhverfi og námsmat. Sem dæmi um sértek námsúrræði má nefna ráðgjöf námsráðgjafa, sérstaka aðstoð frá sérkennara, aðstoð hjá vinnustofukennara á bókasafni, persónulega leiðsögn kennara og einstaklingsmiðað námsmat.

5.4.6 Kennsluvefir og utanumhald um nemendur

Helstu kennsluforrit sem skólinn notar eru kennsluvefurinn Moodle og pósthforritið Google. Allir nemendur fá úthlutað pósthfangi við innritun í skólann með endingunni @laugar.is og fá allan sinn netpóst tengdan skólafarinu á það pósthfang á meðan þau stunda nám við skólann. Allar upplýsingar um áfanga skólans sækja nemendur í gegnum sinn aðgang á Moodle.

Netforritið Inna heldur utanum skólaferil nemenda, stundatöflur og viðveru. Allir foreldrar/forráðamenn nemenda undir 18 ára aldri fá aðgang að þessum upplýsingum barna sinna í gegnum Innu.

5.5 Námsmat

Eins og fram kemur í almennum markmiðum Framhaldsskólans á Laugum eru kennsluhættir fjölbreyttir. Fjölbreyttir kennsluhættir kalla á fjölbreytt námsmat. Kennurum er ætlað að þróa námsmatsaðferðir við upptöku nýrrar námskrár. Þessu markmiði hyggst skólinn ná með því að stuðla að stöðugri og árangursríkri umræðu um kennslu og námsmat.

5.5.1 Leiðsagnarmat

Í Framhaldsskólanum á Laugum er *Leiðsagnarmat* notað. Það mat getur hvort sem er verið formlegt þ.e. próf eða óformlegt, þ.e. mat á frammistöðu í verkefnum og annarri vinnu samþætt öllu skólafarfi. Tilgangur leiðsagnarmats er að hjálpa nemandanum með leiðsögn kennarans að nálgast markmið sín í náminu og ákveða hvert skal stefna. Leiðsagnarmat þarf að vera þannig að það sé sífelld endurgjöf frá kennaranum um nám og frammistöðu nemenda á hverjum tíma, til þess að endurgjöfin hafi einhverja þýðingu. Frammistöðumat er mikilvægur þáttur í leiðsagnarmati því þá hefur kennarinn tækifæri til að leiðbeina nemendum um hvað betur má fara, og hvað vel er gert, í þeim tilgangi að þeir geti bætt sig.

Ekki eru formleg annarpróf heldur sífelld mat, *símat og leiðsagnarmat*. Að gefnu tilefni skal þess getið sérstaklega að formleg skrifleg próf eru hluti af ofangreindum matsaðferðum.

5.5.2 Stöðumat

Einn liður í námsmati við Framhaldsskólann á Laugum er **stöðumat** sem gefið er tvisvar á önn. Þar gefa kennarar upplýsingar um stöðu nemenda. Tilgangurinn er að nemendur séu meðvitaðir um stöðu sína í náminu, séu formlega upplýstir um hana og geti brugðist við henni á viðeigandi hátt. Einnig að leiðsagnarkennarar fái upplýsingar um stöðu nemenda sinna í náminu og foreldrar hafi aðgang að upplýsingum um stöðu nemenda undir 18 ára aldri. Þessar umsagnir reiknast ekki inn í einkunn þegar lokaeinkunn er reiknuð út - heldur gefa lýsingu á stöðu nemandans og hvert stefnir í námi hans.

Gefnar eru þrjár umsagnir: *Mjög gott, í lagi, horfir illa*. *Mjög gott* þýðir að nemandi stundar námið mjög vel. Hann gerir meira en að uppfylla allar helstu kröfur um mætingu, verkefnaskil, þátttöku í fag tímum og ástundum. Með sama áframhaldi mun nemandi ná góðum árangri. *Í lagi* þýðir að nemandi stundar námið á viðunandi máta. Hann uppfyllir allar lágmarkskröfur sem gerðar eru um mætingu, verkefnaskil, þátttöku í fag tímum og ástundum. Ástæða er fyrir nemanda og kennara að vera vakandi yfir framvindu námsins, án þess að grípa þurfi til sérstakra aðgerða. *Horfir illa* þýðir að nemandi stundar námið ekki nógu vel. Hann uppfyllir ekki kröfur um mætingu, verkefnaskil, þátttöku í fag tímum og ástundum. Með sama áframhaldi stefnir í að nemandi muni ekki ljúka áfanganum með viðunandi árangri. Ástæða er til sérstakra aðgerða. Fagkennarar/leiðsögukennarar ræða við nemanda, leita skýringa og upplýsinga og grípa til aðgerða, t.d. aðstoða við skipulag, vísa til námsráðgjafa o.s.frv.

5.5.3 Einkunnir

Niðurstöður námsmats má birta sem einkunnir og/eða umsagnir. Lokavitnisburður, sem birtist á útgefnum námsferlum og prófskírteinum nemenda, skal vera í heilum tölum á bilinu 1-10 eða í kerfi sem hægt er að tengja við það með skýrum hætti. Sú krafa er sett fram til að auðvelda mat á námi nemenda milli skóla. Að jafnaði skal miða við að 5 sé lágmarkseinkunn til að standast námsáfangi. Frávik frá því skulu skýrð í námsbrautarlýsingu og birtast í skólanámskrá.

Einkunnir við lok áfanga eða sérstakra áfangamarkmiða eru gefnar í heilum tölum á bilinu 1 – 10 og koma þannig fram á námsferli. Matið er markmiðatengt.

Til að standast námsmat í áfanga og hafa leyfi til að hefja nám í næsta áfanga þarf lágmarkseinkunnina 5.

Einkunnir með umsögn? Opinber umræða/gagnrýni hefur verið um umsagnir og taka þarf mið af henni???

5.5.4 Mismunandi áherslur í námsmat

Mikilvægt er að námsmat taki ætíð mið af þeim áherslum sem eru í kennsluaðferðum. Námsmat breytist eftir skipulagi námsins, þ.e. eftir því á hvaða stigi nemandinn er staddur. Matið skal alltaf vera fjölbreytt, sífellt, og til leiðsagnar. Þannig kemur það á móts við mismunandi þarfir og hæfileika nemenda og hvetur hann til árangursríkari vinnubragða og metnaðar í náminu.

Í *Grunni* er samvinnunám og hópkenntla meira í forgrunni en á síðari stigum námsins og tekur námsmatið mið af því.

Á síðari stigum námsins tekur námsmat mið af því að nemandi getur verið að vinna nokkuð sjálfstætt með viðfangsefni að eigin vali. Mikilvægi námsmatsaðferða er þó síst minna en áður og mikilvægt að horfa til þeirrar vinnu sem nemandinn innir af hendi og hvernig hann skilar þeirri vinnu af sér.

Um *Lokaverkefni* til stúdentsgráðu gilda sérstakar reglur um námsmat.

- nemandi skal kynna verkefnið opinberlega og halda uppi málsvörnum fyrir það
- Þrír dómara úr röðum kennara dæma verkefnið - einn oddadómari
- aðrir nemendur og/eða aðrir málstofugestir taka þátt í umræðum

5.6 Inntökuskilyrði og mat á námi úr öðrum skólum

Nemendur sem lokið hafa grunnskólanámi eða náð hafa 18 ára aldri geta sótt um skólavist í Framhaldsskólanum á Laugum.

Til þess að innritast í 2. þreps áfanga í kjarnagreinum þurfa nemendur að hafa uppfyllt lokamarkmið grunnskólans. Þeir sem ekki uppfylla þau skilyrði fara í áfanga í viðkomandi grein á 1. þrepi.

Nemandi sem skiptir um námsbraut fær það nám sem hann hefur lokið með fullnægjandi árangri metið. Sá hluti námsins sem fellur ekki undir fagsvið nýrrar brautar er metinn sem val.

Um mat á námi úr öðrum skólum gilda reglur aðalnámskrár þar sem haft er að leiðarljósi að meta allt nám sem nemandi hefur lokið.

Nemandi sem kemur úr öðrum skóla, sem starfar samkvæmt aðalnámskrá framhaldsskóla, fær það nám sem hann hefur lokið með fullnægjandi árangri, metið til eininga á sama hæfniprepi, enda falli námið að námskrá og námsbrautalýsingu skólans.

- Heimilt er að láta þess getið á prófskírteini ef nám er metið úr öðrum skóla. Vísað er til Aðalnámskrár um mat á námskeiðum og reynslu, mat á námi við tónlistarskóla, mat á námi frá erlendum framhaldsskólum (skiptinám) og erlend samskipti.

Viðauki (eftir að staðsetja sem undirkafla)

Skapandi greinar - hugmyndir í mótun.

Í Grunni taka allir nemendur 10 feiningar í skapandi greinum. Verið að leggja línur í samræmi við lykilþætti Aðalnámskrár og styðja við sérstöðu skólans hvað varðar aðgang að listsköpun, mikilvægi félagsstarfa í heimavistarskóla og tengsl við nærsamfélagið.

Skapandi greinar eru flokkaðar í 3 flokka, þ.e. a) listnám b) félagsmálafræðsla og c)

lýðræðisumræða/fræðsla, sjálfbærni, samfélagsþjónusta ofl....

a) Listsköpun hvers konar, þ.m.t. leiklist, tónlist, myndlist o.frv.

b) Námskeið í félagsmálafræðum, þátttaka í nemendafélagsstjórn, framkvæmdastjórn Tónkvíslar...

c) Námskeið sem tengjast sjálfbærni og lýðræði.

Þessar feiningar geta bæði fengist með því að taka námskeið sem í boði eru í skólanum, en líka er hægt að fá metið óhefðbundið nám, þátttöku í félagsstarfi o.s.frv.

Nemendur þurfa að taka a.m.k. 3 mismunandi feiningar úr hverjum þessara flokka. Taka af vafa um hvað sé metið til feininga nýju námsskránni. Og hafa þak á því hvað hægt er að fá margar feiningar fyrir það sama. T.d. að sitja árum saman í stjórn NEF eða gera alltaf sama hlutinn á Tónkvísl. Taki nemendur t.d. margar feiningar í leiklist þá getur hann fengið þær metnar sem val.

6. Réttindi og skyldur nemenda

Skólareglur

Með því að greiða innritunargjald (staðfestingargjald) hafa nemendur gert samning við yfirvöld skólans um ástundun náms og góða umgengni. Þeir hafa þar með samþykkt þær reglur sem gilda í skólasamfélaginu í heild og þeir heita að undirgangast þær og virða. Sé gegn þessum reglum brotið, getur það varðað brottvísun úr skólanum.

Nemendur og foreldrar/forráðamenn hafa ávallt greiðan aðgang að þeim reglum sem í gildi eru á heimasíðu skólans.

Ef viðurlög við reglum varða brottvísun úr skóla eða úr einstökum áföngum skulu nemendur fá skriflega viðvörðun eða áminningu áður en til brottrekstar kemur. Þetta á þó ekki við um brot á reglum sem varða tafarlausa brottvikningu frá skóla. Í þeim tilfellum fá nemendur skriflega tilkynningu um brottvikningu og hafa viku andmælarétt.

6.1. Almennar reglur skólans

- Nemendur skulu sækja allar kennslustundir og mæta stundvíslega til kennslu.
- Nemendur skulu sýna hver öðrum og starfsfólki skólans tillitsemi og virðingu.
- Nemendum ber að hlíta þeim reglum sem kennari setur í kennslustund.
- Nemendum ber að ganga vel um allar eigur skólans og umhverfi.
- Reykingar eru með öllu óheimil í húsum skólans og á skólalóð. Önnur tóbaksnotkun er með öllu óheimil í húsum skólans.
- Óheimilt er með öllu að neyta, varðveita eða vera undir áhrifum áfengra drykkja eða annarra vímuvaldandi efna í húsum skólans, á skólalóð, svo og á ferðalögum, samkomum eða öðru á vegum skólans.

6.2 Reglur heimavistar og skóla

Vistarbúar skulu ávallt ganga hljóðlega um og mega aldrei raska ró og friði hússins með hávaða og slæmri umgengni. Íbúum ber að sýna hver öðrum fullkomna tillitsemi og gæta fyllstu kurteisni hver gagnvart öðrum og starfsmönnum skólans.

1. Nemendum ber að ganga vel og þrifalega um herbergi sín og hús skólans. Óheimilt er að flytja húsgögn milli herbergja. Óheimilt er að taka húsgögn úr setustofum og skólastofum til notkunar í herbergjum. Heimilt er að hafa næturgest um helgar, en sækja verður um leyfi til þess fyrir hádegi á föstudegi. Skólameistari eða staðgengill hans getur veitt undanþágu frá þessari reglu í sérstökum tilfellum.
2. Reykingar eru með öllu óheimil í húsum skólans og á skólalóð. Önnur tóbaksnotkun er með öllu óheimil í húsum skólans.
3. **Af gefnu tilefni er öll meðferð elds alfaríð óheimil á heimavistinni, þar með talin notkun kerta og reykelsis.** Öllum íbúum heimavistar er skylt að taka þátt í brunaæfingu einu sinni á skólaári, undir leiðsögn slökkviliðsstjóra. Skólameistari sér um að framfylgja þessari reglu.
4. Skólameistari, og starfsmenn skólans í umboði hans eiga aðgang að herbergjum vistarbúa hvenær sem er til eftirlits.
5. Óheimilt er með öllu að neyta, varðveita eða vera undir áhrifum áfengra drykkja í húsum skólans, á skólalóð, svo og á ferðalögum, samkomum eða öðru á vegum skólans.
6. Óheimilt er með öllu að neyta, varðveita eða vera undir áhrifum ólöglegra vímuefna í húsum skólans, á skólalóð, svo og á ferðalögum, samkomum eða öðru sem fram fer á vegum skólans. Brot á þessari grein varðar tafarlausri brottvísun. Skólinn stendur fyrir reglubundnum og fyrirbyggjandi aðgerðum svo sem utanaðkomandi eftirliti af hálfu lögreglu a.m.k. einu sinni á önn.

7. Nemendur bera ábyrgð á herbergjum sínum og því sem fram fer þar eða finnast kann þar. Nemendur bera ábyrgð á að gestir þeirra fari að reglum skólans eða heimavistar. Brjóti gestir reglur skólans er heimilt að beita nemanda sem ábyrgð ber viðurlögum í samræmi við reglur skólans eða heimavistar
8. Vakni grunur um meðferð og eða neyslu ólöglegra vímuefna hjá nemanda, geta skólayfirvöld farið fram á að nemandinn undirgangist vímuefnapróf.
9. Hver vistarbúi skal annast ræstingu á herbergi sínu, sturtuklefa og salerni.
10. Nemendum er ekki heimilt að ganga um innan skólahúsnæðis á útiskóm.
11. Húsum heimavistar er læst kl. 24.00 sunnud. - fimmtud., og kl. 05.00 á föstudögum og laugardögum . Frá klukkan 23.30-07.30 dag hvern skal ríkja algjört næði á heimavistum, jafnt á göngum sem á herbergjum.
12. Nemendum er heimilt að hafa hljómlutningstæki, tölvu og sjónvarpstæki inni á herbergjum sínum, sé þess gætt að tækin valdi ekki truflun og að fullt tillit sé tekið til annarra íbúa. Engir munir nemenda eru tryggðir á vegum skólans. Nemandi skal sjálfur tryggja sína muni, telji hann ástæðu til.
13. Í hverju heimavistarhúsi er starfandi vistarráð, sem skipað er þremur vistarbúum. Vistarráði er falin stjórn heimavistar og vinnur samkvæmt erindisbréfi sem því er sett. Vistarfundi skal halda mánaðarlega eða oftár ef þurfa þykir. Umsjón með og ábyrgð á að reglum sé fylgt, hvílir jafnfamt á hverjum einstökum vistarbúa.
14. Húsvörður hefur eftirlit með að reglum sé fylgt á heimavistum og húsbóndi á þeim tíma sólarhrings sem starf fer ekki fram í skólanum.
15. Vistun gæludýra á heimavist er bönnuð.

Viðurlög við brotum á reglum heimavistarinnar og skólans

Verði nemandi uppvís að brotum á reglum heimavistar og skólans hlýtur hann fyrir það refsistig skv. neðangreindu kerfi. Hljóti nemandi meira en 30 stig þýðir það brottvísun úr skóla.

Viðurlög:

Tafarlaus brottvísun, meira en 30 stig:

Að neyta, varðveita eða vera undir áhrifum ólöglegra vímuefna í húsum skólans, á skólalóð, svo og á ferðalögum, samkomum eða öðru sem fram fer á vegum skólans. Þessir punktar fyrnast ekki á skólaárinu eða næstu önn.

Verði nemandi uppvís að verulegum skemmdum á munum eða húsnæði skólans getur það þýtt tafarlausu brottvísun.

Að neyta, varðveita eða vera undir áhrifum áfengis í húsum skólans, á skólalóð, svo og á ferðalögum, samkomum eða öðru sem fram fer á vegum skólans á prófatíma.

- 25 stig: Neiti nemandi að undirgangast vímuefnapróf varðar það brottvísun af heimavist.
- 20 stig: Að neyta, varðveita eða vera undir áhrifum áfengis í húsum skólans, á skólalóð, svo og á ferðalögum, samkomum eða öðru sem fram fer á vegum skólans. Þessi stig standa með nemandanum næstu 20 kennsluvikur og falla svo niður. Ef nemandi er ekki búinn að klára 20 kennsluvikur þegar önninni lýkur, þá færast stigin yfir á næstu önn.
- 15 stig: Skemmdir á munum eða húsnæði skólans.
- 10 stig: Reykingar í húsum skólans eða á skólalóð. Önnur tóbaksnotkun í húsum skólans.

- 5 stig: Brot á öðrum reglum heimavistar.

Verði nemandi uppvís að öðrum brotum á reglum skólans, er það tekið fyrir í skólaráði sem ákveður fjölda refsistiga eftir eðli og umfangi brotsins.

Hverri önn er skipt í 4 vikna tímabil. Hljóti nemandi 9 eða færri refsistig á tímabilinu, hreinsast þau út á nýju tímabili. Hljóti nemandi 10 eða fleiri refsistig, tekur hann helming þeirra með sér yfir á nýtt tímabil.

6.3 Skólasóknarreglur

- **Nemendur skulu mæta stundvíslega í alla fagtíma og vinnustofur.**

Viðbrögð við slakri mætingu

Hverri önn er skipt upp í þriggja vikna tímabil og eru mætingar nemenda þá skoðaðar af áfangastjóra og sendar leiðsögukennurum.

Sé heildarmæting nemanda undir 85% þegar búið er að taka tillit til veikinda og leyfa fær viðkomandi viðvörðun frá leiðsögukennara. Einstaklingsviðtal við nemandann - leitað skýringa.

Nemandi með viðvörðun getur losað sig undan henni með því að koma mætingu sinni aftur upp fyrir 85%.

Nemandi með viðvörðun þarf að skrá sig úr einum áfanga fyrir hvert tímabil sem mæting hans er undir 85%. Þetta skal leiðsögukennari vinna í samráði við nemandann og námsráðgjafa.

Ef nemandi í 12 einingum eða færri þarf að skrá sig úr áfanga, telst hann hafa sagt sig frá námi við FL. Komi til þessa getur nemandi komið fyrir skólaráð og óskað eftir með rökstuðningi að fá undanþágu frá þessari grein. Fáir nemandi undanþágu fer hann á sérstakan námssamning hjá skólastjórnendum, námsráðgjafa og leiðsögukennara.

Veikindi ber að tilkynna til ritara skólans fyrir kl. 10:00 þann dag sem nemandi er veikur.

*ATH. **forráðamönnum** ólögráða nemenda ber að tilkynna veikindi nemanda fyrir kl 10 þá daga sem nemandi er veikur.*

6.4 Vinnustofur og fagtímar

Gert er ráð fyrir að u.þ.b. helmingur náms hvers áfanga fari fram í vinnustofum. Vinnustofutímar er jafn mikilvægir og fagtímar. Eftirfarandi vinnureglur eiga við um allar kennslustundir, jafnt fagtíma sem vinnustofur:

Nemendum ber að:

- mæta stundvíslega
- hlíta ábendingum og stjórnun kennara í kennslustund
- sinna námstengdum verkefnum eingöngu og án þess að það trufla aðra
- sýna samnemendum tillitsemi og virðingu
- óásættanlegt er að nemendur noti tölvur/síma í kennslustundum til annars en að sinna námstengdum verkefnum
- Sé nemandi fjarverandi í kennslustund skal hann hafa gilda ástæðu til þess, svo sem veikindi (sem jafa verið tilkynnt) eða leyfi.

Viðbrögð við brotum á þessum vinnureglum:

- Taki nemandi ekki tilmælum frá kennara um að sinna námi hefur kennarinn heimild til þess að gefa viðkomandi nemanda fjarvist í fagtímanum/vinnustofunni
- Ef nemandi neitar ítrekað að bregðast við tilmælum kennara er honum vísað til skólameistara.

6.5 Nám með frjálstri mætingu

Nemandi sem á eftir innan við 20 einingar til þess að ljúka stúdentsprófi getur sótt um frjálsta mætingu

A1 Kennara tilkynnir nemendum í Moodle um allt námsmat sem fram fer í kennslutíma og nær 5% af námsmati áfanga

B1 Nemandi fær ekki fjarvistarstig fyrir að vera fjarverandi

B2 Nemanda ber að fara eftir námsáætlun

- B3 Nemandi hefur ekki rétt á að færa tímaverkefni/próf sem hann missir af
- B4 Nemandi hefur ekki lengri skilafrest á verkefnum en tilgreint er í námsáætlun
- B5 Nemandi ber alfarið ábyrgð á að mæta í þá tíma þar sem námsmat fer fram, sbr. A1

Utanskólanám

Skólastjórnendur geta veitt nemanda heimild til þess að stunda nám utan skóla.

- A1 Kennari lætur nemendur fá námsáætlun, sem getur verið eins og hjá staðnemendum eða verið aðlöguð utanskólanámi.
- A2 Kennari getur kallað eftir nemanda í verkefni/próf um miðja önn og í lok annar
- A3 Kennara lætur utanskólanemendur fá kennslugögn sem dreift er meðal annarra nemenda
- B1 Nemanda ber að fara eftir námsáætlun
- B2 Nemandi hefur ekki lengri skilafrest á verkefnum en tilgreint er í námsáætlun
- B3 Nemanda ber að vera í reglulegu sambandi við kennara, minnst mánaðarlega
- B4 Nemandi getur óskað eftir við áfangastjóra að fá að taka skrifleg próf í heimabyggð, þarf að gerast með 10 daga fyrirvara.

6.1 Reglur um meðferð heimilda

Ritstuldur felur í sér að nemandi hagnýtir sér í verkefnum sínum og ritsmíðum hugverk annarra án þess að láta þess getið og vísa til heimilda eftir þar til gerðum reglum. Gildir þá einu hvort um er að ræða búta úr verki eða verkið í heild. Með hugverki er átt við höfundarverk á borð við bækur, greinar, ritgerðir, aðrar ritsmíðar, myndir eða annað jafnt á prenti, tölvutæku formi eða á annars konar formi sem tilheyrir tilteknum rétthafa þess.

Viðurlög við brotum

Verði nemandi uppvís að ritstuldi eða misferli í verkefnavinnu ræðir kennari við hann og gerir honum grein fyrir alvarleika málsins. Verkefnið telst ógilt og nemandi fær einkunnina 0. Ef nemandi heimilar öðrum að endurrita verkefni sem hann hefur unnið fá báðir 0 fyrir verkefnið. Brot skulu færð í athugasemdir um nemanda á Innu.

Við ítrekuð brot á ritstuldi er nemanda vísað til skólameistara.

Við nám í skólanum er stuðst við **APA-heimildaskráningar-kerfið**

6.6. Reglur um tölvunotkun

Reglur um tölvunotkun í Framhaldsskólanum á Laugum

Öllum nemendum er úthlutað notandanafni og aðgangsorði og hafa því allir nemendur aðgang að tölvuneti bæði í kennslustofum og á herbergjum. Öll notkun á tölvukerfi skólans, bæði á heimavistum og annarsstaðar, lýtur sömu reglum.

Tölvubúnaður Framhaldsskólans á Laugum er eign skólans og ætlaður til náms, kennslu, kynningar og annars þess sem samræmist markmiðum skólans.

- Handhafi notandanafns á tölvukerfi skólans er ábyrgur fyrir allri notkun þess.
- Skólinn áskilur sér rétt til að fara yfir, skoða og eyða gögnum á gagnasvæðum nemenda til að tryggja að reglum um notkun búnaðarins sé fylgt.
- Gert er ráð fyrir að hver nemandi hafi til umráða heimasvæði að hámarki 100 Mb nema sérstakt leyfi kerfisstjóra komi til. Við endurtekið brot er aðgangi lokað án frekari viðvörunar.

Óheimilt er:

- að veita öðrum aðgang að notandanafni sínu,
- að reyna að tengjast tölvubúnaði skólans með öðru notandanafni en því sem notandi hefur fengið úthlutað,
- að nota aðgang að neti skólans til þess að reyna að komast ólöglega inn á net eða tölvur í eigu annarra,
- að sækja, senda, geyma eða nota á neti eða í tölvum skólans forrit eða gögn sem hægt er að nota til innbrota, skemmdarverka eða annars ólöglegs athæfis,
- að breyta vinnuumhverfi á tölvum skólans þannig að það hafi áhrif á umhverfi og notkunarmöguleika annarra notenda,
- að breyta, afrita eða fjarlægja vélbúnað, hugbúnað eða gögn sem eru í eigu skólans,
- að afrita hugbúnað eða gögn í eigu annarra án leyfis eiganda,
- setja inn hugbúnað á tölvur skólans án samþykkis kerfisstjóra,
- að vísa á, senda, sækja eða geyma klámefni eða ofbeldisefni,
- að senda keðjubréf og annan ruslpóst, t.d. sams konar bréf á alla notendur, auglýsingar og aðrar fjöldasendingar,
- að nota leiki í tölvum skólans.

Að öðru leyti er vísað til notkunarskilmála ISnets og notkunarreglna FS-netsins. Notendur kerfisins skulu að kynna sér þessar reglur þar sem þeir eru ábyrgir samkvæmt þeim. Brot á þessum reglum geta leitt til lokunar á aðgangi að tölvukerfi skólans eða fyrirvaralausrar brottvísunar úr skóla - sé um alvarleg eða endurtekin brot að ræða.

7. Þjónusta

7.1 Heimasíða skólans

Á heimasíðu skólans er hægt að finna allar upplýsingar um það sem skólinn býður uppá og stendur fyrir. Þar eru skýrslur um skólastarf, námskrá, áfangalýsingar, brautarlýsingar, starfsfólk o.fl. Umsjón með heimasíðu er í höndum sérstaks umsjónarmanns og ritara. Uppfæra skal heimasíðuna reglulega þannig að ávallt sé þar að finna upplýsingar sem vísað er til í þessari námskrá.

7.2 Almenn þjónusta

7.2.1 Skrifstofa skólans

Skrifstofa skólans er staðsett í andyri Gamla skóla. Þar eru veittar upplýsingar um það sem lýtur að skólastarfinu og veitt möguleg aðstoð. Á skrifstofunni geta nemendur fengið upplýsingar um námsferil sinn, fjarvistir, refsistig fyrir brot á reglum skólans, ef um það er að ræða, áætlunarferðir til og frá Laugum o.fl. Ritari selur ljósrit, símakvóta og prentkvóta. Ritari aðstoðar nemendur við tímabantanir hjá læknum, tannlæknum og öðrum, ef óskað er. Ritari innir af hendi önnur almenn skrifstofustörf í þágu skólans.

7.2.2 Mötuneyti

Mötuneyti skólans er staðsett í Gamla skóla og þar er nemendum og starfsfólki boðið upp á hollan og góðan mat í samræmi við leiðbeiningar Landlæknisembættisins. Framhaldsskólinn á Laugum er þátttakandi í samstarfsverkefni embættisins Hoff (Heilsueflandi framhaldsskóli). Stuðst er við „Handbók um mataræði í framhaldsskólum“ og á hverju hausti er farið yfir framboð m.t.t. leiðbeininganna.

Bryti er yfirmaður mötuneytis skólans og honum til aðstoðar eru fjórir starfsmenn í mismunandi stöðugildum. Þeir leggja áherslu á að framfylgja stefnu skólans um hollustu, gæði og hreinlæti í matargerð og framreiðslu.

Nemendur á heimavist eru í fullu fæði sem samanstendur af fimm máltíðum fimm daga vikunnar. Í boði er einnig sjö daga fæði eða að kaupa stakar máltíðir. Starfsmenn skólans geta einnig keypt stakar máltíðir eða skráð sig í fastar máltíðir.

7.2.3 Húsvörður

Húsvörður hefur eftirlit með húsnæði skólans og öðrum eignum hans í umboði skólameistara. Hann annast minniháttar viðhald og viðgerðir á húsum skólans ásamt því að annast umhirðu á lóð skólans. Húsvörður hefur yfirumsjón með ræstingum og annast innkaup rekstrarvara þar að lútandi í samráði við fjármálastjóra. Þá hefur hann á skólatíma eftirlit með að reglum skólans sé fylgt.

7.2.4 Húsbændur

Húsbændur eru á vakt öll kvöld vikunnar og eru nemendum innan handar með ýmislegt sem kann að koma upp utan venjulegs skólatíma. Þeir sjá um kvöldkaffi og fylgjast með því að ró og svefnfriður sé á heimavistum.

7.2.5 Þvottahús

Þvottahús er starfrækt fyrir alla nemendur sem búa á heimavist. Þeir fá þvegið af sér einu sinni í viku. Nauðsynlegt er að merkja allan fatnað vel með þvottanúmeri sem nemendur fá úthlutað þegar þeir koma á heimavistina.

7.2.6 Hjúkrunarfræðingur

Nemendum og starfsfólki stendur til boða þjónusta hjúkrunarfræðings. Hjúkrunarfræðingur kemur einu sinni í viku frá Heilbrigðisstofun Þingeyinga. Þessi þjónusta er nemendum og starfsfólki að kostnaðarlausu. Hjúkrunarfærðingur vinnur með námsráðgjafa og sálfræðingi, auk þess sem hann kemur að verkefnum Heilsueflandi framhaldsskóli.

7.2.7 Sálfræðingur

Sálfræðingur kemur reglulega í skólann, u.þ.b. einu sinni í mánuði. Bæði nemendur og starfsfólk geta nýtt sér þjónustu hans.

8. Námsleiðir

8.1 Almenn gráða

Nám til almennrar gráðu er ætlað að veita nemendum sem ekki hafa náð að uppfylla markmið grunnskólans tækifæri til að vinna upp það sem uppá vantar í kjarnagreinum auk þess að gera þá hæfari til að takast á við almennt nám á framhaldsskólastigi.

Tilgangurinn er að nemendum sé boðið upp á menntun sem henti þörfum hvers og eins. Námið er að miklu leyti einstaklingsmiðað. Megináherslan er á að styrkja almenna þekkingu, leikni og hæfni nemenda í kjarnagreinum til að þeir geti stundað nám á brautum til stúdentsprófs eða annarra skilgreinda námsloka. Ennfremur að undirbúa nemendur undir

Þátttöku í lýðræðislegu samfélagi og áframhaldandi nám. Námsgreinar eru m.a. íslenska, enska, stærðfræði, skapandi greinar, íþróttir, upplýsingatækni, lífsstíll og námstækni.

Til að ljúka Almennri gráðu þurfa nemendur að stunda nám í tvær annir og ljúka a.m.k. 45 feiningum á fyrsta hæfniprepi.

Nemendur geta eftir eitt ár haldið áfram í námi og lokið Laugagráðu, annað hvort á fyrsta eða öðru hæfniprepi.

Lokamarkmið almennrar gráðu:

Að nemandi

- eigi möguleika á að útskrifast af styttri námsbraut
- eigi möguleika á að stunda bóklegt nám til Laugagráðu eða Stúdentsgráðu
- þjálfist í að nýta sér upplýsinga- og samskiptatækni
- geti tjáð sig á viðeigandi hátt í ræðu og riti
- geti lesið, skilið og tjáð sig á viðeigandi máta á íslensku og erlendum tungumálum
- sé virkur þegn í lýðræðissamfélagi og beri virðingu fyrir ólíkri menningu innan þess

Nemendur sem ljúka Almennri gráðu fá prófskírteini þar sem fram kemur hæfniprep námsloka, upptalning á áföngum sem nemandi hefur tekið, **umsögn um almenna þekkingu, leikni og hæfni nemandans.**

8.2 Laugagráða

Allir nemendur sem ljúka svonefndum Grunni fá skírteini um að þeir hafi lokið Laugagráðu. Hægt er að ljúka Laugagráðu annað hvort á fyrsta hæfniprepi eða á öðru hæfniprepi.

Tilgangurinn er að allir nemendur sem stunda nám við Framhaldsskólann á Laugum fái góða almenna undirstöðumenntun, m.a. í kjarnagreinunum. Ennfremur að undirbúa nemendur undir þátttöku í lýðræðislegu samfélagi og áframhaldandi nám.

Til að ljúka Laugagráðu þurfa nemendur að ljúka 90-100 skilgreinum feiningum annað hvort á fyrsta eða öðru hæfniprepi. Námið tekur 3-4 annir.

Nemendur sem ljúka Laugagráðu á fyrsta hæfniprepi geta haldið áfram í námi til stúdentsgráðu.

Nemendur sem stefna á stúdentsgráðu velja sér greinar innan sérsviða stúdentsbrautar samhliða því sem þeir ljúka Laugagráðu á öðru hæfniprepi.

Megináhersla námsins er þá að styrkja þekkingu, leikni og hæfni nemenda í kjarnagreinum til að þeir geti stundað nám á brautum til stúdentsprófs eða annarra skilgreinda námsloka.

Námsgreinar eru m.a. íslenska, enska, stærðfræði, skapandi greinar, íþróttir, upplýsingatækni, lífsstíll og námstækni.

**Grunnur - allar feiningar á 1. hæfniprepi
Laugagráða á 1. hæfniprepi**

	Fjöldi feininga
Brunnur	2
Lífsleikni/lífsstíll/námstækni	4
Íþróttir	3
enska	14
íslenska	15
stærðfræði (þ.m.t. Fjármálalæsi)	10
danska	6
3. tungumál	3
miðlun/tjáning/upplýsingatækni	3
skapandi greinar	10
samfélagsgreinar	8
raungreinar	6
Val	5 - 15
Alls:	90-100 fein

**Grunnur - skipt eftir hæfniprepum
Laugagráða á 2. hæfniprepi (nem sem stefna á stúdentsgráðu)**

	1. þrep	2. þrep	3. þrep
Brunnur	2		
Lífsleikni/lífsstíll/námstækni	3	1	
Íþróttir		3	
enska		10	4
íslenska		15	
stærðfræði		10	
	+5	+5	
danska	6		
3. tungumál	3		
miðlun/tjáning/upplýsingatækni	3		
skapandi greinar	10		
samfélagsgreinar		8	

skapandi greinar	10	10												
heimspeki	2				2			2			2			
samfélagsgreinar	8+		8						16	19				
raungreinar	6+		6			9	11							
íþróttagreinar	+											15	20	
Lokaverkefni						12+3	(12+3)		12+3	(12+3)		12+3	(12+3)	
Val	5-15 +19													
		ALLS:	27	53	4	15	24	37	15	26	35	15	25	36
			alls 85 + 5-15 í val			alls 76 + 15			alls 76+15			alls 76+15		
							val 19			val 19			val 19	

Nemendur sem stefna á Stúdentsgráðu byrja að taka sérgeinar sviðs strax á 2. önn samhliða Grunni.